

**BOLETÍN DE COYUNTURA
DEL MERCADO DE TRABAJO
EN VALLADOLID**

**TERCER TRIMESTRE DE 2009
(JULIO - SEPTIEMBRE)**



Ayuntamiento de **Valladolid**
INSTITUTO MUNICIPAL DE EMPLEO
Desarrollo Local



COMENTARIO DE LAS PRINCIPALES MAGNITUDES DEL MERCADO DE TRABAJO

La tasa de actividad provincial disminuye un 0,1% en el tercer trimestre de 2009 respecto al mismo periodo de 2008, hasta situarse en 60,17%.

La **tasa de actividad** en la provincia de Valladolid aumenta un 0,2% durante el tercer trimestre de 2009, situándose en el **60,17%**. Este aumento se produce gracias al crecimiento en la **tasa de actividad masculina** (0,9%), llegando al **68,77%**, ya que la **femenina** decrece un 0,6% (**51,67%**). La tasa de actividad en la provincia de Valladolid se sitúa por encima de la nacional (59,81%) y de la regional (54,52%).

El número de parados en la provincia, según la EPA, disminuye un 12,1% sobre el trimestre anterior y aumenta un 30,2% en relación al del año pasado.

El **número de parados** según la Encuesta de Población Activa (EPA) ha disminuido en la provincia de Valladolid hasta las **30.600** personas, 4.200 parados menos que en el trimestre anterior y 7.100 parados más que hace un año. Este descenso trimestral sitúa la **tasa de paro** en la provincia de Valladolid en **11,32%**, cifra muy inferior a la tasa de paro regional (13,01%) y nacional (17,93%).

Respecto al tercer trimestre de 2008 la tasa de paro masculina crece un 34,3%, mientras que la femenina lo hace en un 25,1%, llegando en este último trimestre de 2009 a existir una diferencia entre las tasa de paro por sexo de 2,3 puntos porcentuales superior la femenina.

Según la EPA, el número de mujeres paradas en la provincia ha decrecido en este tercer trimestre en 500 personas, disminuyendo en un 2,2% la tasa de paro femenina respecto al trimestre anterior, y aumentó un 25% respecto al del año pasado, colocándose en el 12,63%, dato por debajo de la tasa regional y nacional. El número de hombres parados en la provincia ha disminuido en 3.800 personas sobre el trimestre anterior, y su tasa de paro ha descendido un 20% respecto al trimestre pasado hasta 10,33%, cifra por debajo de la regional y de la del territorio nacional. Entre sexos, las tasas de paro en la provincia de Valladolid han roto su igualdad del trimestre pasado situándose 2,3 puntos porcentuales superior la femenina a la masculina, en España la diferencia es menor (0,41 puntos porcentuales) y en la región superior (5,63 puntos porcentuales).

Los parados registrados en el municipio de Valladolid han aumentado a lo largo del tercer trimestre del año, un 35,2% en relación al mismo periodo de 2008. En el mes de septiembre, el paro femenino es un 10% superior al masculino.

El número de **parados registrados** según el Observatorio Regional de Empleo (ECYL) en el municipio de Valladolid, disminuyó durante el tercer trimestre del año 2009. En el mes de **septiembre** se registraron **23.545** personas paradas en la ciudad de Valladolid, lo que supone un aumento de 847 personas con respecto al mes de junio de 2009. El número de parados interanual (septiembre 2008) ha aumentado en un 32,34% (5.754 parados más).

La diferencia por sexo ha crecido en este periodo. En el mes de septiembre se han registrado 12.335 mujeres desempleadas, frente a 11.210 hombres, 1.125 mujeres paradas más que hombres.



El número de ocupados en la provincia de Valladolid crece un 2% durante el último trimestre y disminuye un 2,6% interanualmente. En los últimos doce meses la ocupación femenina ha disminuido un 2,2% y un 3% entre los hombres.

Respecto a la **ocupación**, el número de personas en esta situación en la provincia de Valladolid ha aumentado en 4.700 personas durante el último trimestre, hasta los **239.800 ocupados**. La ocupación femenina ha disminuido un 0,4% en el último trimestre, mientras que la masculina ha aumentado en un 3,8%. Durante el último año el número de ocupados en la provincia ha disminuido en 6.500 personas: en los hombres el descenso ha sido del 3% y en las mujeres del 2,2%.

En el municipio de Valladolid los contratos aumentan en un 2,3% en los últimos tres meses. El 91,7% de los contratos del mes de septiembre fueron temporales, y el 54,3% a mujeres.

La **contratación laboral** registrada por el ECVL en el municipio de Valladolid ha aumentado en este tercer trimestre de 2009 con respecto al segundo de 2009, contabilizando **11.110 contratos** registrados en el mes **septiembre**, que interanualmente representa una disminución total del 12,8%, en hombres un 16,6% y en mujeres un 9,4%. La mayoría de ellos han sido de carácter temporal, 10.184 frente a 926 contrataciones indefinidas. Por otro lado se aprecian un cambio en la tendencia de igualdad que presentaban los contratos indefinidos por sexo y se sitúan los contratos indefinidos a mujeres un 32,7% superior al de hombres.

A 30 de septiembre, en la provincia de Valladolid hay inscritas en la Seguridad Social 189 empresas menos que en junio de 2009, y 629 menos que hace un año.

Por último, hay que hacer referencia al **número de empresas inscritas en la Seguridad Social** que ha disminuido ligeramente respecto del trimestre anterior, registrándose **16.071** empresas en el mes de **septiembre** en la provincia de Valladolid, 629 empresas menos que hace un año, lo que supone una caída del 3,8%.



ANEXO DE TABLAS Y GRÁFICOS

1. Tasas de actividad
2. Tasas de paro
3. Número de parados
4. Número de ocupados
5. Contratación laboral
6. Número de empresas inscritas en la Seguridad Social



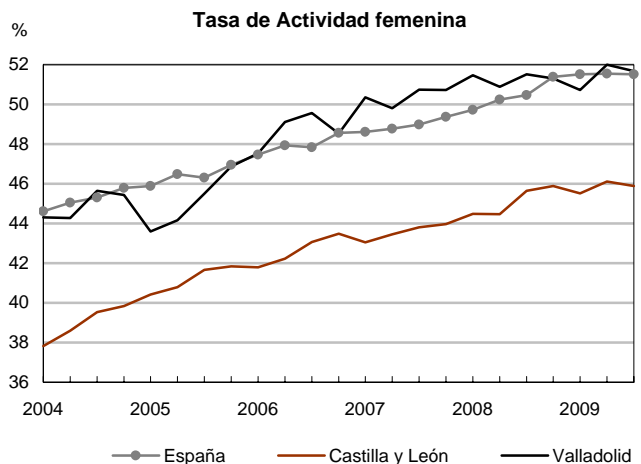
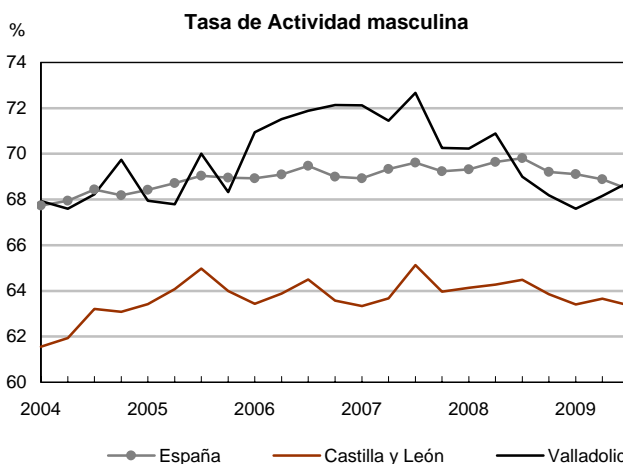
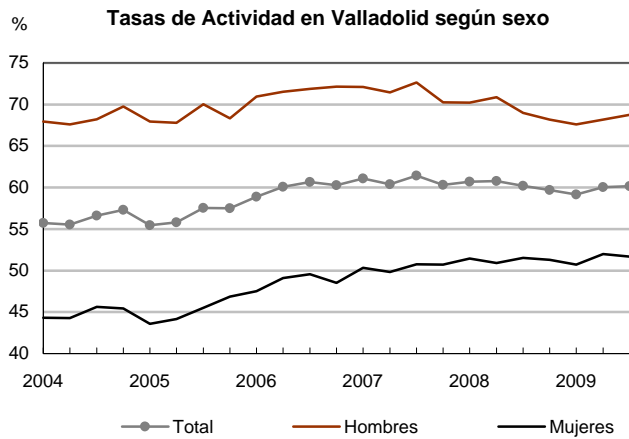
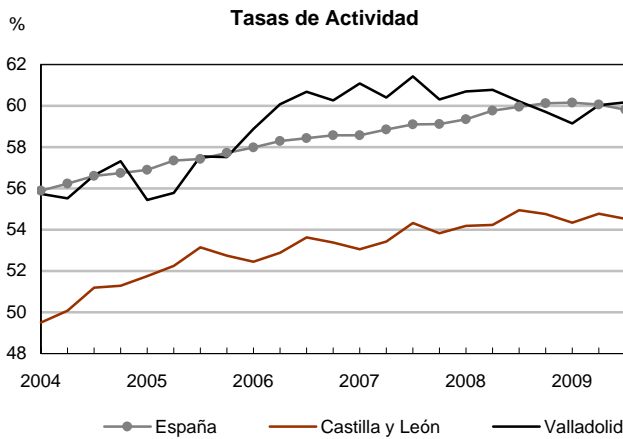
1. TASAS DE ACTIVIDAD

Tasa de Actividad por sexo: España, Castilla y León, Valladolid (provincia)

Trimestre	España			Castilla y León			Valladolid			
	Total	Hombres	Mujeres	Total	Hombres	Mujeres	Total	Hombres	Mujeres	
2005 IV*	57,72	68,95	46,95	52,75	63,99	41,83	57,52	68,32	46,87	
2006	I	57,98	68,93	47,47	52,45	63,43	41,79	58,88	70,94	47,53
	II	58,30	69,09	47,94	52,89	63,88	42,22	60,08	71,53	49,11
	III	58,44	69,48	47,83	53,63	64,50	43,06	60,68	71,89	49,56
	IV	58,58	69,00	48,56	53,38	63,58	43,48	60,26	72,14	48,53
2007	I	58,58	68,93	48,61	53,05	63,34	43,05	61,08	72,13	50,35
	II	58,86	69,33	48,78	53,42	63,67	43,45	60,41	71,45	49,81
	III	59,10	69,61	48,98	54,32	65,14	43,81	61,43	72,66	50,74
	IV	59,12	69,23	49,37	53,83	63,96	43,97	60,31	70,26	50,72
2008	I	59,35	69,32	49,73	54,18	64,13	44,48	60,70	70,23	51,46
	II	59,76	69,64	50,25	54,24	64,28	44,46	60,77	70,89	50,89
	III	59,95	69,81	50,46	54,94	64,49	45,64	60,21	69,00	51,51
	IV	60,13	69,21	51,38	54,76	63,86	45,88	59,71	68,18	51,30
2009	I	60,15	69,11	51,51	54,34	63,40	45,51	59,14	67,59	50,73
	II	60,06	68,89	51,55	54,78	63,66	46,12	60,03	68,16	52,00
	III	59,81	68,44	51,51	54,52	63,37	45,88	60,17	68,77	51,67

Fuente: INE. Encuesta de Población Activa.

* La metodología EPA 2005, es la utilizada para la serie desde 1996, existiendo, por tanto, continuidad en la serie.





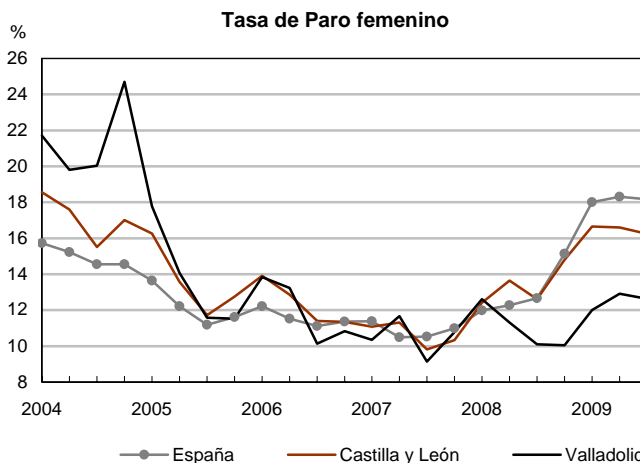
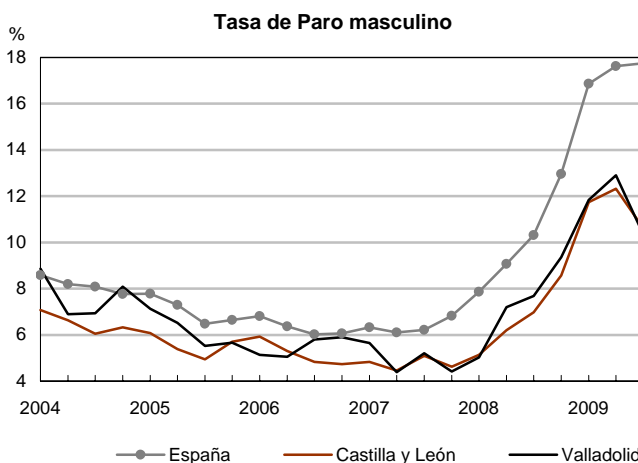
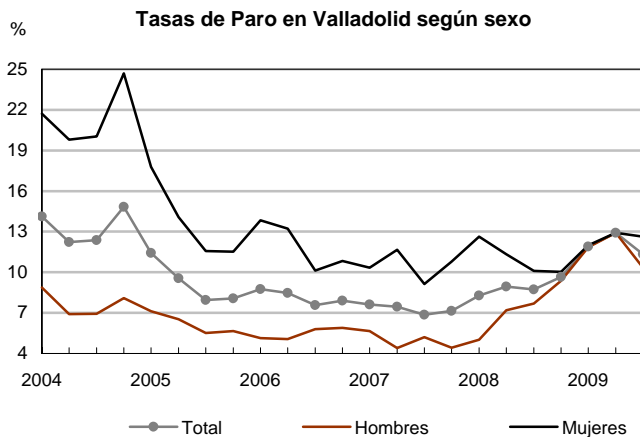
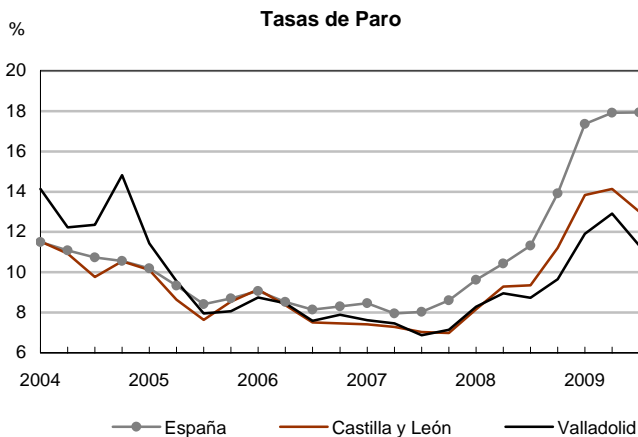
2. TASAS DE PARO

Tasa de Paro por sexo: España, Castilla y León, Valladolid (provincia)

Trimestre	España			Castilla y León			Valladolid			
	Total	Hombres	Mujeres	Total	Hombres	Mujeres	Total	Hombres	Mujeres	
2005 IV*	8,70	6,64	11,61	8,54	5,70	12,75	8,07	5,66	11,53	
2006	I	9,07	6,81	12,22	9,15	5,93	13,91	8,76	5,14	13,83
	II	8,53	6,37	11,53	8,36	5,30	12,86	8,47	5,06	13,23
	III	8,15	6,02	11,11	7,50	4,83	11,39	7,58	5,81	10,14
	IV	8,30	6,06	11,36	7,47	4,73	11,35	7,90	5,90	10,83
2007	I	8,47	6,32	11,39	7,41	4,84	11,09	7,61	5,65	10,35
	II	7,95	6,10	10,49	7,28	4,46	11,30	7,46	4,39	11,67
	III	8,03	6,21	10,53	7,03	5,10	9,82	6,87	5,20	9,14
	IV	8,60	6,83	11,00	6,99	4,63	10,34	7,15	4,42	10,78
2008	I	9,63	7,87	11,99	8,16	5,13	12,41	8,29	5,02	12,62
	II	10,44	9,07	12,28	9,29	6,20	13,64	8,95	7,20	11,32
	III	11,33	10,32	12,66	9,35	6,98	12,61	8,73	7,69	10,10
	IV	13,91	12,96	15,14	11,22	8,57	14,81	9,65	9,36	10,04
2009	I	17,36	16,86	18,01	13,83	11,74	16,66	11,91	11,84	12,00
	II	17,92	17,62	18,31	14,14	12,32	16,60	12,91	12,91	12,91
	III	17,93	17,75	18,16	13,01	10,61	16,24	11,32	10,33	12,63

Fuente: INE. Encuesta de Población Activa.

* La metodología EPA 2005, es la utilizada para la serie desde 1996, existiendo, por tanto, continuidad en la serie.

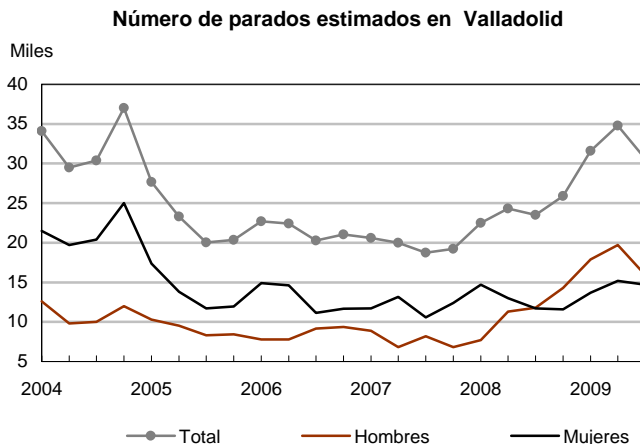




3. NÚMERO DE PARADOS

Número de parados estimados (EPA) por sexo en la provincia de Valladolid (en miles)

Trimestre	Total	Hombres	Mujeres
2005 IV*	20,37	8,43	11,94
2006 I	22,69	7,78	14,91
II	22,42	7,80	14,61
III	20,30	9,17	11,13
IV	21,04	9,35	11,69
2007 I	20,60	8,90	11,70
II	19,98	6,82	13,17
III	18,75	8,19	10,57
IV	19,21	6,80	12,41
2008 I	22,50	7,70	14,70
II	24,30	11,30	13,00
III	23,50	11,80	11,70
IV	25,90	14,30	11,60
2009 I	31,60	17,90	13,70
II	34,80	19,70	15,20
III	30,60	15,90	14,70

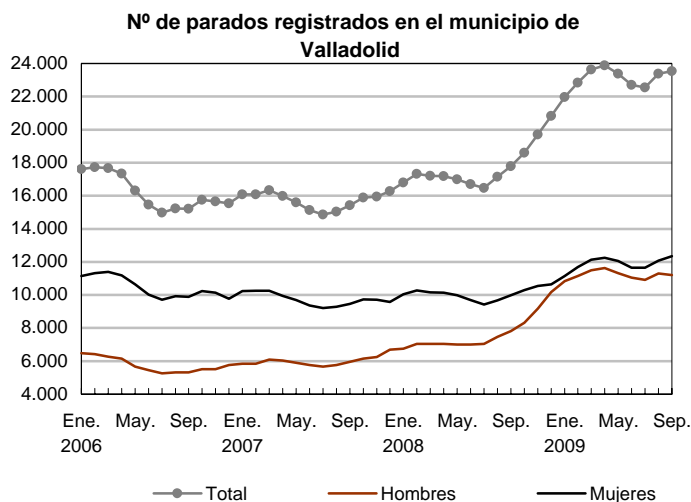


Fuente: INE. Encuesta de Población Activa.

* La metodología EPA 2005, es la utilizada para la serie desde 1996, existiendo, por tanto, continuidad en la serie.

Número de parados registrados (ECYL) por sexo en el municipio de Valladolid

Total parados			
Mes	Total	Hombres	Mujeres
2007 Oct.	15.881	6.145	9.736
Nov.	15.952	6.237	9.715
Dic.	16.272	6.693	9.579
2008 Ene.	16.806	6.757	10.049
Feb.	17.323	7.046	10.277
Mar.	17.195	7.038	10.157
Abr.	17.181	7.047	10.134
May.	16.989	7.001	9.988
Jun.	16.692	7.000	9.692
Jul.	16.462	7.034	9.428
Ago.	17.154	7.473	9.681
Sep.	17.791	7.810	9.981
Oct.	18.606	8.313	10.293
Nov.	19.709	9.162	10.547
Dic.	20.830	10.185	10.645
2009 Ene.	21.969	10.825	11.144
Feb.	22.835	11.143	11.692
Mar.	23.631	11.490	12.141
Abr.	23.875	11.628	12.247
May.	23.382	11.328	12.054
Jun.	22.698	11.042	11.656
Jul.	22.552	10.913	11.639
Ago.	23.381	11.301	12.080
Sep.	23.545	11.210	12.335



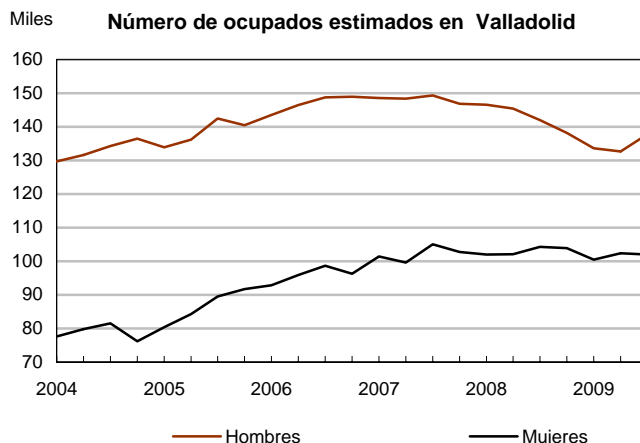
Fuente: Observatorio Regional de Empleo. Junta de Castilla y León.



4. NÚMERO DE OCUPADOS

Número de ocupados estimados (EPA) por sexo en la provincia de Valladolid (en miles)

Trimestre	Total	Hombres	Mujeres
2005 IV*	232,20	140,52	91,68
2006 I	236,40	143,52	92,88
II	242,30	146,44	95,86
III	247,40	148,73	98,67
IV	245,28	149,00	96,29
2007 I	249,91	148,53	101,39
II	248,08	148,42	99,65
III	254,37	149,31	105,05
IV	249,56	146,83	102,72
2008 I	248,60	146,61	101,98
II	247,54	145,42	102,12
III	246,30	142,00	104,30
IV	242,10	138,20	103,90
2009 I	234,10	133,60	100,50
II	235,10	132,70	102,40
III	239,80	137,80	102,00



Fuente: INE. Encuesta de Población Activa.

* La metodología EPA 2005, es la utilizada para la serie desde 1996, existiendo, por tanto, continuidad en la serie.

5. CONTRATACIÓN LABORAL

Contratos registrados (ECYL) por sexo y modalidad en el municipio de Valladolid

Mes	Total contratos			Contratos Indefinidos			Contratos Temporales		
	Total	Hombres	Mujeres	Total	Hombres	Mujeres	Total	Hombres	Mujeres
2007 Oct.	15.298	7.391	7.907	1.698	763	935	13.600	6.628	6.972
Nov.	12.290	5.941	6.349	1.265	650	615	11.025	5.291	5.734
Dic.	9.992	4.896	5.096	862	422	440	8.914	4.258	4.656
2008 Ene.	11.169	5.530	5.639	1.316	708	608	9.853	4.822	5.031
Feb.	10.767	5.555	5.212	1.367	711	656	9.400	4.844	4.556
Mar.	9.568	4.676	4.892	1.105	545	560	8.463	4.131	4.332
Abr.	10.750	5.321	5.429	1.191	607	584	9.559	4.714	4.845
May.	10.745	5.339	5.406	1.011	498	513	9.734	4.841	4.893
Jun.	11.027	5.590	5.437	1.054	534	520	9.973	5.056	4.917
Jul.	12.666	6.409	6.257	1.245	679	566	11.421	5.730	5.691
Ago.	7.791	3.924	3.867	682	337	345	7.109	3.587	3.522
Sep.	12.742	6.082	6.660	1.242	595	647	11.500	5.487	6.013
Oct.	13.016	5.988	7.028	1.430	661	769	11.586	5.327	6.259
Nov.	9.385	4.108	5.277	888	447	441	8.497	3.661	4.836
Dic.	8.326	3.493	4.833	712	320	392	7.614	3.173	4.441
2009 Ene.	8.082	3.678	4.404	763	408	355	7.319	3.270	4.049
Feb.	7.707	3.666	4.041	747	399	348	6.960	3.267	3.693
Mar.	8.463	4.060	4.403	912	464	448	7.551	3.596	3.955
Abr.	7.483	3.512	3.971	748	321	427	6.735	3.191	3.544
May.	8.282	4.108	4.174	837	384	453	7.445	3.724	3.721
Jun.	10.855	5.536	5.319	846	423	423	10.009	5.113	4.896
Jul.	11.217	5.408	5.809	897	431	466	10.320	4.977	5.343
Ago.	7.314	3.578	3.736	498	242	256	6.816	3.336	3.480
Sep.	11.110	5.074	6.036	926	398	528	10.184	4.676	5.508

Fuente: Observatorio Regional de Empleo. Junta de Castilla y León.



Ayuntamiento de Valladolid

6. EMPRESAS

Empresas inscritas en la Seguridad Social en la provincia de Valladolid

Mes	Empresas
31 de diciembre de 1997	11.873
31 de diciembre de 1998	12.517
31 de diciembre de 1999	13.014
31 de diciembre de 2000	13.512
31 de diciembre de 2002	13.988
31 de diciembre de 2002	14.387
31 de diciembre de 2003	14.749
31 de diciembre de 2004	15.320
31 de diciembre de 2005	15.939
31 de diciembre de 2006	16.544
31 de diciembre de 2007	17.020
31 de diciembre de 2008	16.517
<hr/>	
2006 Jul.	16.342
Ago.	16.255
Sep.	16.332
Oct.	16.381
Nov.	16.540
Dic.	16.544
<hr/>	
2007 Ene.	16.505
Feb.	16.601
Mar.	16.751
Abr.	16.823
May.	16.907
Jun.	16.967
Jul.	16.947
Ago.	16.843
Sep.	16.949
Oct.	17.014
Nov.	17.086
Dic.	17.020
<hr/>	
2008 Ene.	16.903
Feb.	16.948
Mar.	16.982
Abr.	17.004
May.	17.076
Jun.	17.017
Jul.	16.937
Ago.	16.840
Sep.	16.700
Oct.	16.773
Nov.	16.758
Dic.	16.517
<hr/>	
2009 Ene.	16.365
Feb.	16.316
Mar.	16.297
Abr.	16.246
May.	16.324
Jun.	16.260
Jul.	16.220
Ago.	16.145
Sep.	16.071

