
SÍNTESIS DEL ESTUDIO SECTORIAL SOBRE LA GENERACIÓN DE EMPLEO EN EL MUNICIPIO DE VALLADOLID



Estudio elaborado por:



1. Resumen de la estructura productiva y mercado de trabajo..... 4

Valladolid presenta una estructura económica que según datos de la Seguridad Social de noviembre de 2005 se compone de un total de 12.878 centros de trabajo y 144.341 afiliados. Esta base económica se caracteriza por un elevado grado de terciarización, si bien mantiene una importante base industrial y una gran actividad constructora.

1.1. Estructura productiva 4

1.2. Situación del mercado de trabajo del municipio de Valladolid y comparación respecto a los ámbitos territoriales superiores 5

1.3. Evolución de las principales magnitudes del mercado de trabajo 8

2. Evolución general del mercado de trabajo..... 10

A lo largo de los últimos seis años, el número de contrataciones mensuales efectuadas en el municipio de Valladolid se ha incrementado en un 24%, mientras que la media de parados mensuales registrados, descendía en un 3% aunque un cambio de metodología ha hecho que se alterara su evolución. El número de afiliaciones a la Seguridad Social creció un 15%, crecieron un 13% las afiliaciones por cuenta ajena y un 33% crecieron los autónomos.

3. Estructura actual del mercado de trabajo..... 12

3.1. Contratación y paro según el sexo. 12

A lo largo del último año se han realizado una media de 11.304 contrataciones mensuales, repartidas entre 5.216 (47%) mujeres y 5.818 (53%) hombres. En tanto que el paro se ha mantenido en una media mensual de 16.166 parados registrados, de los que 10.057 (62%) eran mujeres y 6.109 (38%) hombres.

3.2. Contratación y paro según la edad y el sexo 14

La incidencia del paro según sexo y edades, afecta especialmente al grupo de entre 25 y 44 años, donde las mujeres representan el 66% del colectivo, en tanto que en lo referente a las contrataciones se observa una menor desigualdad, solo en el caso de los menores de 25 años las mujeres realizan un 44% de los contratos.

3.3. Contratación y paro según el nivel de estudios y el sexo 15

La distribución de los contratos según sexo y nivel de estudios indica que en los niveles bajos de estudios, los contratados masculinos, suponen más del 60%, en tanto que entre los de estudios tienden a igualarse, mientras que en contratos a personas con estudios superiores, en más del 70% de los casos se realiza a mujeres.

3.4. Contratación según modalidades y sexo 16

Más del 90% de los contratos tienen una duración determinada, frente a los indefinidos, que apenas alcanzan el 8%, lo que en el último año a supuesto una media de 10.007 contratos mensuales, frente a los 860 en el segundo caso. Los contratos en prácticas o formación, o bien otros tipos de contratos, apenas suponen el 2% restante. La distribución de los contratos según sexo, no presenta comportamientos diferenciales.

3.5. Contratación y paro según el sector de actividad..... 17

De los 11.034 contratos que mensualmente se realizan en Valladolid, un 42% se realizan en el sector de Inmobiliario y de servicios a las empresas, frente a un 12% que se realizan en el de la construcción, un 10% del sector del comercio, o un 8% de la hostelería.



4. Evolución del mercado de trabajo según sectores de actividad..... 20

Los sectores que presentan un mayor incremento en el número de contratos realizados en el periodo 2000 a 2005, son los de Producción y distribución de energía eléctrica, gas y agua, Actividades sanitarias y veterinarias y servicios sociales, Hostelería, Intermediación financiera o Transporte, que han crecido en más del 50%, frente a una media del 24%, para el conjunto de los sectores. Si bien los sectores de Industria manufacturera, Administración pública, defensa y seguridad social obligatoria o Industrias extractivas, han experimentado una evolución negativa.

5. Encuesta a empresas sobre generación de empleo. 39

Con el fin de obtener información cualitativa que ayude a comprender los datos estadísticos expuestos hasta el momento, se ha realizado una encuesta a 980 empresas de Valladolid y el Parque Tecnológico de Boecillo.

5.1. Tipología de las empresas encuestadas..... 39

La encuesta muestra un perfil de empresa caracterizada por su juventud, en la medida que más del 65% de ellas se han creado con posterioridad a 1990, y reducidas dimensiones dado que más del 50% tienen menos de 5 trabajadores. Así como unas plantillas en las que predominan los hombres, especialmente entre los cuadros directivos.

5.2. Opinión de las empresas sobre la incorporación de personal..... 40

Más del 75% de las empresas han incorporado personal nuevo en los tres últimos años, siendo entre los niveles de técnicos y trabajadores no cualificados, donde más incorporaciones se han producido, y hasta en un 40% de las empresas. Si bien, algo más de un 60% de esas empresas se han visto obligadas a rescindir contratos, que han afectado en mayor medida a técnicos y trabajadores no cualificados, en más de un 36% de las empresas. Y ello frente a un 43% de empresas que realizarán nuevos contratos en el próximo año, o un 23% que por el contrario tendrá que rescindirlos.

5.3. Motivaciones y perfil de las nuevas incorporaciones..... 42

El principal motivo por el que las empresas incorporan nuevos empleados, está relacionado con motivos de producción. Y especialmente, en lo que se refiere a técnicos y trabajadores, sean o no cualificados. La existencia de planes de personal o motivos tecnológicos son poco relevantes.

5.4. Incorporaciones según estudios, edad y sexo. 42

Las respuestas obtenidas no indican preferencias muy marcadas por uno u otro sexo, con excepción de los niveles básicos y en sectores concretos. Al tiempo que se tiende a incorporar un personal, más formado cuanto mayor es su nivel de responsabilidad, en tanto que en niveles básicos se tiende a formarlos en las empresas. Importando más la experiencia laboral y menos la edad, cuanto más sea la responsabilidad que se va a exigir en el puesto de trabajo.

5.5. Procesos seguidos para la realización de nuevas incorporaciones. 43

La principal vía utilizada para localizar las posibles nuevas incorporaciones hace referencia a las amistades, seguidas de la prensa escrita e Internet, así como el ECyL y las ETT. Y todo ello siguiendo un proceso que por término medio requiere de un mes, tras el que la forma habitual de contrato será el de duración determinada.

5.6. Resultados obtenidos del proceso de incorporación..... 44

El grado de satisfacción con las personas incorporadas, resulta tanto mayor cuanto más sea el nivel de responsabilidad exigido. Siendo, las expectativas del mercado, por delante de los costes sociales, o los problemas de rigidez del mercado de trabajo los principales frenos a la hora de realizar nuevos contratos. Así, los principales problemas que se encuentran en el proceso de selección, hacen referencia a la falta de personal formado, o las exigencias en cuanto a honorarios. Y ello sin olvidar el problema que supone en algunos casos la falta de adaptación o de iniciativa de las candidatas o candidatos seleccionados.



1. Resumen de la estructura productiva y mercado de trabajo

1.1. Estructura productiva

Según los datos de la Seguridad Social de noviembre de 2005:

- El número de **centros de trabajo** existentes en Valladolid es de **12.878**.
- El total de **afiliados** es de **144.341**.

La economía vallisoletana se caracteriza por su elevado grado de terciarización, si bien mantiene una importante base industrial, que hace que sea el sector con más trabajadores por centro de trabajo y una significativa actividad constructora:

	Centros de trabajo	Afiliaciones
▪ Agricultura.....	1621,3 %1.682..... 1,1 %
▪ Industria.....	7936,1 %22.799..... 15,8 %
▪ Construcción.....	1.32410,3 %15.591..... 10,8 %
▪ Servicios.....	10.58882,2 %104.206..... 72,2 %
▪ No consta.....	110,09 % 63..... 0,04 %
Total.....	12.878100,0 %144.341.....100,0 %

Según su régimen de afiliación a la Seguridad Social, las afiliaciones en el municipio de Valladolid se distribuyen de la siguiente manera:

	Afiliaciones
▪ General.....	122.770.....85,1 %
▪ Agrario.....	6070,4 %
▪ Hogar.....	1.826.....1,2 %
▪ Autónomos.....	19.138.....13,3 %
▪ Total.....	144.341 100,0 %



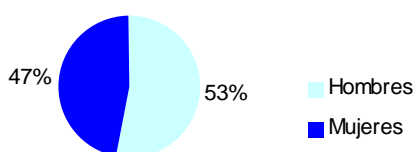
1.2. Situación del mercado de trabajo del municipio de Valladolid y comparación respecto a los ámbitos territoriales superiores

Para analizar la situación actual del municipio de Valladolid, se considerarán los doce últimos meses disponibles en el momento de realizar este análisis, que comprende el período diciembre 2004 – noviembre 2005. Para determinar la situación se comparará el municipio de Valladolid con la provincia de Valladolid, la Comunidad de Castilla y León y el total de España.

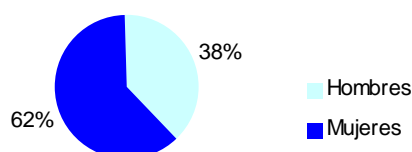
Debido a la estacionalidad de las variables del mercado de trabajo, sería incorrecto analizar la situación actual mediante el análisis de un determinado mes; así que hemos considerado más correcto estudiar el comportamiento medio en los doce meses comprendidos entre diciembre de 2004 y noviembre de 2005; los doce últimos meses disponibles en el momento de iniciar el análisis actual.

Es decir, para las variables contratos registrados y paro registrado se ha calculado el promedio mensual dentro de cada ámbito territorial, y su correspondiente valor porcentual en función de las categorías.

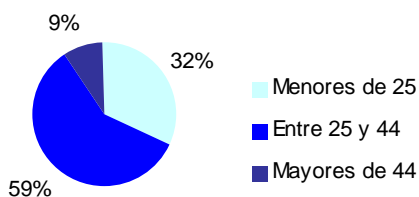
Contrataciones en el municipio de Valladolid según el sexo



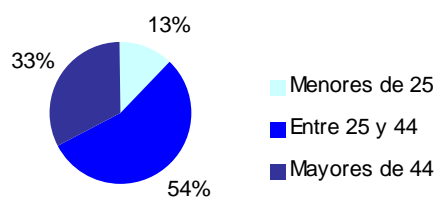
Paro registrado en el municipio de Valladolid según el sexo



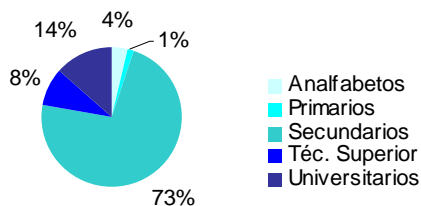
Contrataciones en el municipio de Valladolid según la edad



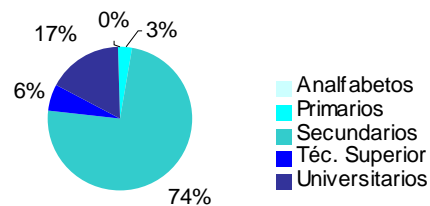
Paro registrado en el municipio de Valladolid según la edad



Contrataciones en el municipio de Valladolid según nivel de estudios



Paro registrado en el municipio de Valladolid según nivel de estudios



Las tablas que se muestran a continuación ofrecen un resumen la distribución, en términos porcentuales, de las contrataciones y parados por ámbitos territoriales, sexo y nivel de educación.

% de la media de las contrataciones y paro durante los 12 meses diciembre 2004 - noviembre 2005

Fuente: Elaboración propia a partir de los datos del INEM y del ECYL

		España	CyL	P. Valladolid	Valladolid
Contratos	Hombres	55,3%	52,1%	53,7%	52,7%
	Mujeres	44,7%	47,9%	46,3%	47,3%
	Menores de 25	28,8%	30,3%	31,2%	32,2%
	Entre 25 y 44	57,2%	57,8%	58,9%	58,6%
	Mayores de 44	14,0%	11,9%	9,9%	9,2%
	Analfabetos	7,8%	3,9%	3,6%	3,5%
	Primarios	8,3%	3,8%	2,1%	1,4%
	Secundarios	71,0%	73,0%	74,2%	72,9%
	Téc. Superior	4,4%	6,9%	7,5%	8,5%
	Universitarios	8,4%	12,4%	12,5%	13,6%
	Indefinido	8,9%	8,7%	7,7%	7,8%
	Duración determinada	88,9%	87,9%	90,9%	90,7%
	En prácticas o formación	1,2%	1,4%	0,9%	0,9%
Otro tipo de contrato	0,9%	2,0%	0,5%	0,6%	
Parados	Hombres	39,6%	36,2%	36,5%	37,8%
	Mujeres	60,4%	63,8%	63,5%	62,2%
	Menores de 25	13,4%	13,6%	13,4%	12,6%
	Entre 25 y 44	52,3%	54,0%	55,2%	54,4%
	Mayores de 44	34,3%	32,4%	31,4%	33,0%
	Analfabetos	2,1%	0,2%	0,1%	0,1%
	Primarios	9,5%	4,4%	3,0%	2,8%
	Secundarios	73,8%	75,7%	75,5%	73,4%
	Téc. Superior	5,1%	6,2%	6,2%	6,4%
	Universitarios	9,6%	13,5%	15,2%	17,3%

% de la media de las contrataciones y paro en el municipio de Valladolid durante los 12 meses diciembre 2004 - noviembre 2005

Fuente: Elaboración propia a partir de los datos del INEM y del ECYL

		Hombres	Mujeres
Contratos	Menores de 25	55,5%	44,5%
	Entre 25 y 44	51,2%	48,8%
	Mayores de 44	52,5%	47,5%
	Analfabetos	60,3%	39,7%
	Primarios	67,3%	32,7%
	Secundarios	56,3%	43,7%
	Téc. Superior	43,5%	56,5%
	Universitarios	35,7%	64,3%
	Indefinido	52,5%	47,5%
	Duración determinada	52,7%	47,3%
	En prácticas o formación	51,9%	48,1%
	Otro tipo de contrato	56,3%	43,7%
	Parados	Menores de 25	46,6%
Entre 25 y 44		34,3%	65,7%
Mayores de 44		40,2%	59,8%
Analfabetos		46,2%	53,8%
Primarios		48,0%	52,0%
Secundarios		40,7%	59,3%
Téc. Superior		33,4%	66,6%
Universitarios		25,2%	74,8%



La siguiente tabla resumen el peso específico del sexo para contrataciones y parados, dentro de cada sector de actividad en el municipio de Valladolid.

% de la media de las contrataciones y paro según sector de actividad y sexo durante los 12 meses diciembre 2004 - noviembre 2005 en el municipio de Valladolid

Fuente: Elaboración propia a partir de los datos del INEM y del ECYL

	Contratos		Parados	
	Hombres	Mujeres	Hombres	Mujeres
A. Agricultura, ganadería, caza y selvicultura	76,4%	23,6%	42,9%	57,1%
B. Pesca				
C. Industrias extractivas	89,5%	10,5%	44,6%	55,4%
D. Industria manufacturera	73,0%	27,0%	58,9%	41,1%
E. Producción y distribución de energía eléctrica...	30,8%	69,2%	69,0%	31,0%
F. Construcción	94,5%	5,5%	82,8%	17,2%
G. Comercio...	39,2%	60,8%	29,6%	70,4%
H. Hostelería	36,2%	63,8%	21,7%	78,3%
I. Transporte	53,5%	46,5%	50,6%	49,4%
J. Intermediación financiera	33,9%	66,1%	39,9%	60,1%
K. Actividades inmobiliarias y de alquiler...	50,4%	49,6%	36,3%	63,7%
L. Administración pública, defensa...	35,6%	64,4%	27,7%	72,3%
M. Educación	37,2%	62,8%	23,5%	76,5%
N. Actividades sanitarias y veterinarias...	15,7%	84,3%	11,0%	89,0%
O. Otras actividades sociales...	46,9%	53,1%	29,1%	70,9%
P. Hogares que emplean personal doméstico	33,0%	67,0%	10,0%	90,0%

Para finalizar la comparativa, en las tablas que se muestran a continuación se resume el peso específico de cada sector de actividad en cada variable del mercado de trabajo en el municipio de Valladolid.

Presencia de cada sector de actividad para el municipio de Valladolid respecto al total de los sectores

Fuente: Elaboración propia a partir de los datos del INEM, del ECYL y de la Seguridad Social

	Contratos	Parados	Demandas	Afiliados
A. Agricultura, ganadería, caza y selvicultura	1,2%	3,4%	3,3%	1,2%
B. Pesca	0,0%	0,0%	0,0%	0,0%
C. Industrias extractivas	0,0%	0,1%	0,1%	0,0%
D. Industria manufacturera	5,8%	16,2%	16,7%	15,1%
E. Producción y distribución de energía eléctrica...	0,3%	0,3%	0,3%	0,7%
F. Construcción	11,8%	7,8%	7,5%	10,8%
G. Comercio...	9,9%	15,9%	15,5%	16,8%
H. Hostelería	8,3%	7,9%	8,3%	5,5%
I. Transporte	5,4%	3,5%	4,1%	5,6%
J. Intermediación financiera	0,6%	0,9%	0,9%	3,0%
K. Actividades inmobiliarias y de alquiler...	41,9%	18,8%	19,8%	13,8%
L. Administración pública, defensa...	1,1%	5,5%	7,0%	9,5%
M. Educación	4,8%	3,9%	4,6%	5,4%
N. Actividades sanitarias y veterinarias...	3,4%	4,4%	5,3%	6,3%
O. Otras actividades sociales...	5,4%	5,1%	5,7%	4,9%
P. Hogares que emplean personal doméstico	0,1%	0,9%	0,9%	1,4%



1.3. Evolución de las principales magnitudes del mercado de trabajo

Para analizar la evolución del municipio de Valladolid en materia laboral, se han considerado las principales variables del mercado laboral proporcionadas por la Seguridad Social (Ministerio de Trabajo) y el Servicio Público Regional de Empleo de Castilla y León –ECYL– de la Junta de Castilla y León.

Las variables consideradas son las siguientes:

- Contratos totales (contratos iniciales más conversiones en indefinidos)
- Parados registrados
- Demandas registradas
- Afiliaciones en alta a la Seguridad Social
- Afiliaciones en alta a la Seguridad Social (sin autónomos)
- Autónomos

La información de Contratos, Parados y Demandas es mensual y comprende el periodo enero del 2000 – noviembre de 2005. La información de Afiliaciones y Autónomos es mensual y comprende el periodo septiembre del 2000 – noviembre de 2005. Estos periodos de tiempo son los más amplios que las fuentes podían ofrecer.

Las variables estudiadas, se han analizado para cada uno de los 16 sectores que establece la CNAE-93 a un dígito (letras A, B, C...P) y para el total de los sectores.

En las tablas que se muestran a continuación se ofrece información sobre la evolución de las series entre el primer dato y el último dato analizado para cada de ellas.



Crecimiento de las principales magnitudes del mercado de trabajo durante los años 2000 y 2005 en el municipio de Valladolid

Fuente: Elaboración propia a partir de los datos del INEM, del ECYL y de la Seguridad Social

		Contratos	Parados	Demandas	Afiliados	A. c. ajena	Autónomos
	TOTAL SECTORES	24%	-3%	-17%	15%	13%	33%
A	Agricultura, ganadería, caza y selvicultura	7%	21%	-2%	43%	45%	35%
B	Pesca						
C	Industrias extractivas	-47%	2%	10%	-32%	-39%	0%
D	Industria manufacturera	-10%	8%	-6%	-9%	-10%	29%
E	Producción y distribución de energía eléctrica...	232%	217%	142%	53%	53%	25%
F	Construcción	10%	11%	-4%	18%	15%	39%
G	Comercio...	1%	0%	-13%	14%	10%	27%
H	Hostelería	58%	9%	-6%	25%	24%	29%
I	Transporte	51%	11%	7%	9%	6%	32%
J	Intermediación financiera	53%	-19%	-25%	9%	8%	26%
K	Actividades inmobiliarias y de alquiler...	31%	22%	2%	38%	35%	75%
L	Administración pública, defensa...	-27%	-11%	-9%	14%	14%	
M	Educación	37%	0%	-13%	3%	2%	23%
N	Actividades sanitarias y veterinarias...	104%	-1%	-8%	31%	29%	73%
O	Otras actividades sociales...	30%	-4%	-16%	27%	26%	31%
P	Hogares que emplean personal doméstico	35%	-1%	2%	98%	98%	

Crecimiento de las principales magnitudes del mercado de trabajo según el sexo durante los años 2000 y 2005 en el municipio de Valladolid

Fuente: Elaboración propia a partir de los datos del INEM, del ECYL y de la Seguridad Social

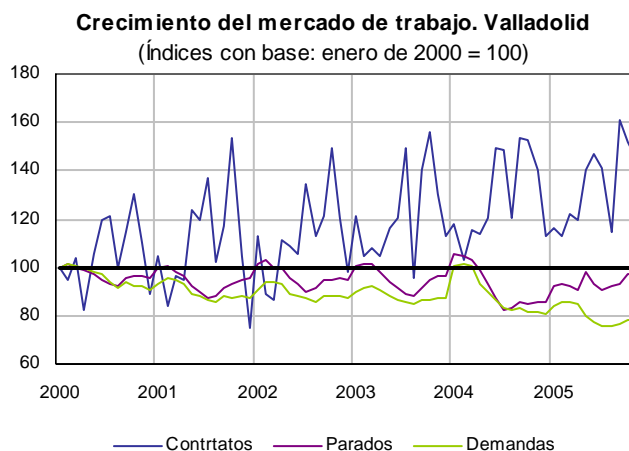
		Contratos		Parados		Demandas	
		Hombres	Mujeres	Hombres	Mujeres	Hombres	Mujeres
	TOTAL SECTORES	12%	42%	11%	-10%	-13%	-19%
A	Agricultura, ganadería, caza y selvicultura	24%	-27%	25%	17%	-6%	0%
B	Pesca						
C	Industrias extractivas	-46%	-50%	-40%	115%	-35%	125%
D	Industria manufacturera	-10%	-10%	25%	-10%	0%	-14%
E	Producción y distribución de energía eléctrica...	47%	639%	653%	39%	181%	97%
F	Construcción	10%	11%	12%	7%	-4%	-7%
G	Comercio...	-12%	12%	3%	-2%	-18%	-11%
H	Hostelería	46%	65%	3%	11%	-18%	-3%
I	Transporte	23%	104%	1%	24%	0%	16%
J	Intermediación financiera	15%	85%	-24%	-15%	-27%	-25%
K	Actividades inmobiliarias y de alquiler...	15%	53%	45%	12%	7%	0%
L	Administración pública, defensa...	-10%	-34%	-10%	-11%	-15%	-7%
M	Educación	47%	31%	17%	-5%	-10%	-14%
N	Actividades sanitarias y veterinarias...	101%	104%	0%	-1%	-25%	-6%
O	Otras actividades sociales...	28%	31%	15%	-10%	-13%	-17%
P	Hogares que emplean personal doméstico	-12%	85%	200%	-8%	75%	-3%



2. Evolución general del mercado de trabajo

La evolución del mercado de trabajo de la ciudad de Valladolid a lo largo de los seis últimos años se puede calificar de positiva en la medida que la mayor parte de las magnitudes que se reflejan en el estudio evolucionan favorablemente, tal como se puede comprobar en las páginas que siguen a continuación. Se trata en cualquier caso de una evolución que se inscribe en el largo ciclo de crecimiento económico que ha caracterizado a la economía española en los últimos años.

Si nos centramos en la evolución de **las contrataciones registradas entre 2000 y 2005**, los datos aportados por el ECyL indican que su número **ha evolucionado desde los 98.768 contratos producidos en los meses de enero a noviembre del año 2000 a los 122.936 del mismo periodo del año 2005**, lo que supone **un incremento del 24% a lo largo del periodo**. La evolución en el número de contrataciones, presenta una elevada estacionalidad que deriva de los ciclos de actividad que determinan cada sector productivo, lo que obliga a realizar ajustes periódicos de plantillas que dan lugar a etapas de aumento o disminución de las contrataciones. Se trata de unas fluctuaciones que no ha impedido sin embargo, el crecimiento continuado de las contrataciones a lo largo de estos seis últimos años, sobre los que la gráfica que se nos muestra ofrece información.



El **número medio de parados registrados** en las oficinas del ECyL de Valladolid a lo largo del periodo que va desde 2000 a 2005 **ha pasado de los 16.166 parados mensuales de media en el año 2000, a los 16.288 de 2005**. Esta evolución ha permitido un descenso del 3,2 en el número de parados a lo largo del periodo, y ello a pesar de la modificación metodológica del concepto de paro, que se produce en marzo de 2005, sin la cual se habría obtenido un descenso aún mayor.

En lo que se refiere al número de **las demandas de empleo, han seguido una evolución descendente**, muy similar a la que se observa en el caso de los parados. Así, las demandas registradas en el ECYL presentan una caída continuada, de forma que **de las 27.827 demandas medias mensuales del año 2000, se ha pasado a 23.204 demandas del año 2005**, durante el mismo periodo. Así, el número de demandas medias mensuales ha descendido en un 17%, a lo largo del periodo. La importancia que han adquirido otras vías de colocación como los portales de internet o las



ETT, son en buena parte los causantes de este descenso en el número de demandas de empleo registradas en las oficinas públicas de empleo de Valladolid.

Por todo ello, el factor fundamental que permite establecer **la valoración positiva de la evolución del mercado de trabajo local de Valladolid, tiene que ver con la diferencia positiva entre el número de contratos y el número de parados registrados**, lo que establece la clave que determina el incremento en los niveles de ocupación alcanzados, tal como se observa en la gráfica que se acompaña en este apartado.



3. Estructura actual del mercado de trabajo

3.1. Contratación y paro según el sexo

Una visión más completa de la evolución del número de contratos y paro registrado, los proporcionan los datos ofrecidos por el ECyL para el último año, los cuales nos permiten además analizar, entre otras cuestiones, su evolución reciente por sexos.

La distribución del número de contratos y paro registrado según sexos, indica el importante esfuerzo a la sociedad que resta por realizar en este campo, si se quiere llegar a una equiparación entre mujeres y hombres. Hay que tener en cuenta que en relación con los hombres, **las mujeres representan el 51% de la población en edad activa**, aunque **suponen el 38% de la población ocupada** (según el Censo de Población y Vivienda del año 2001), si bien **soportan un 62% del total de paro**, en tanto que el porcentaje de **las contrataciones a mujeres significan solo el 47% del total**.

Todo ello en un contexto en el que la media de **las contrataciones a mujeres en Valladolid es el (47%), en tanto que para el conjunto de la provincia los contratos a mujeres suponen el (46%) y un 48% en Castilla y León**. Esta situación es ligeramente más favorable que la obtenida para el conjunto de España (**44,7% de contrataciones femeninas**). Y ello a pesar de que **el porcentaje de mujeres paradas en Valladolid (62%), su provincia (63%), Castilla y León (64%), es ligeramente superior a la media española (60%)**.

Así, **en el municipio de Valladolid se han realizado una media de 11.304 contrataciones mensuales** durante el último año, repartidas entre las 5.216 (47%) realizadas a mujeres y las 5.818 (53%) a hombres, con una evolución relativamente fluctuante, que va de los 14.821 contratos realizados en diciembre de 2004, a los 19.887 de noviembre de 2005. En tanto que **el paro ha mantenido en una media mensual de 16.166 personas registradas**, de los que 10.057 (62%) eran mujeres y 6.109 (38%) hombres, con una evolución relativamente constante en el último año que va de los 14.821 parados de diciembre de 2004, a los 16.887 de noviembre de 2005.

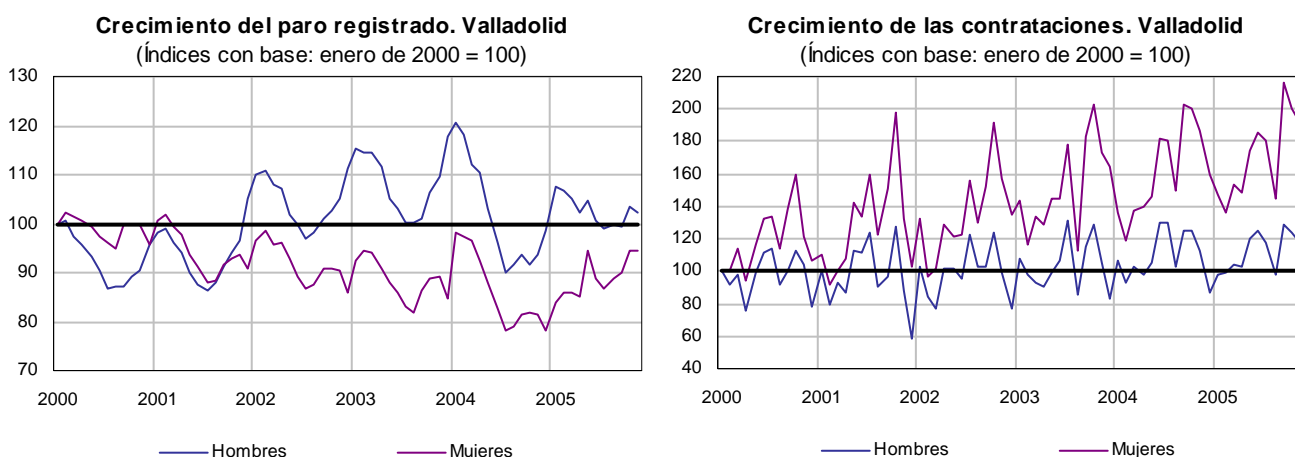
Las contrataciones efectuadas en Valladolid representan el 72% del total provincial y el 18% del total de Castilla y León. Y ello teniendo en cuenta que en 2005 la población de Valladolid representa el 62% de la población provincial y el 13% de la regional, lo cual da idea del dinamismo de su mercado de trabajo, siendo unos porcentajes que son similares si se compara solo con su población activa.

Una visión más amplia de la evolución del paro y las contrataciones a lo largo de seis años, muestra como tomando como valor 100 el dato referido a 1 de enero de 2000, y con independencia de las fluctuaciones que caracterizan, muestra como **la evolución de los índices de contrataciones y paro referidos a las mujeres se han comportado mucho mejor que los referidos a los hombres, tal como se observa en los gráficos que se acompañan**. Y ello a pesar de que la situación de la mujer en el mercado de trabajo esta muy lejos del nivel de equiparación con los hombres, parece que las



políticas implementadas para mejorar su situación estarían empezando a dar resultados, sin olvidar la desigual situación que sigue afectando a las mujeres en el mercado de trabajo.

En los siguientes gráficos, y mediante números índices que nos permiten comparar magnitudes de tamaños muy diferentes, se aprecia, si exceptuamos algún corto periodo, como **las contrataciones femeninas han crecido más que las masculinas desde enero de 2000, y el paro femenino ha disminuido más que el masculino desde la misma fecha.**



La fluctuación en el número de parados aparece fundamentalmente afectada por la estacionalidad, alzas y bajas que se repiten periódicamente con intervalos anuales, así **la etapa que va de 2000 a 2003, muestra un notable y continuado descenso de los niveles de paro, hasta llegar a julio de 2004, en la que se alcanza la cifra más baja parados (14.301) del periodo analizado.** El repunte que se observa en 2005, tiene que ver con la entrada en funcionamiento del nuevo modelo sistema estadístico de gestión de políticas activas de empleo denominado SISPE, por parte de los SPEE e INEM, a partir de mayo de ese mismo año. Con este nuevo sistema se ha generado una nueva serie estadística por la necesidad de actualizar los conceptos que se manejan, si bien esto que complica el análisis comparado de los datos, provocando un repunte del número de parados al hacer que la serie de parados se desplace al alza, pasando de los 15.784 parados de abril de 2005 a 17.060 en mayo, fecha a partir de la cual la serie se mantiene estable y en un nivel superior.

La evolución del número de contrataciones, presenta una elevada estacionalidad que deriva de los ciclos de actividad que determinan cada sector productivo, obligando a realizar periódicamente ajustes de plantillas que dan lugar a periodos de aumento o disminución de las contrataciones. Estas fluctuaciones no ha impedido sin embargo el crecimiento continuado de las contrataciones a lo largo de los seis últimos años.

3.2. Contratación y paro según la edad y el sexo

El análisis de la incidencia del paro por edades, a partir de los datos aportados por el ECyL para el periodo 2004–2005, muestra como **el paro afecta especialmente a los menores de 25 años** ya que si bien este grupo representa el 9,7% de la población activa (según el Censo de Población y Vivienda



del año 2001), la población de este intervalo de edades supone el 12,6% de los parados, y ello a pesar de que **los jóvenes de Valladolid sufren una menor incidencia del paro que en el resto de los jóvenes de la provincia (13,4%), Castilla y León (13,6%) o el conjunto de España(13,4%)**. Mientras que, tanto los mayores de 44 años (33% de paro), como el grupo entre 25 y 44 años (54,4% de paro) se ven afectados en una proporción menor, a la que le correspondería en función del porcentaje como activos (según el Censo de Población y Vivienda del año 2001).

Así, **el número medio de parados durante el último año, entre los menores de 25 años se ha situado en 2.039 jóvenes, 8.791 respecto al grupo de 25 a 44 años, y 5.336 entre los mayores de 44 años.**

De igual forma si se analiza el número de parados por edades y sexos, se obtienen como las mujeres, que solo suponen el 53% de los parados en el grupo de población de menos de 25 años, ven incrementar ese porcentaje hasta el 66% entre los parados con edades entre 25 y 44 años, o el 60% entre los parados mayores de 44 años. Se trata de unos porcentajes que hablan de una elevada incidencia, y ello a pesar de **la menor diferencia, de sólo tres puntos porcentuales, que se establece entre mujeres y hombres parados menores de 25 años, evidenciaría los avances que se están produciendo en el proceso de equiparación laboral**, tanto en lo que se refiere a su acceso al mercado de trabajo, como a los niveles de preparación con los que acceden al mismo.

En lo que se refiere a las contrataciones, el grupo de población entre 25 y 44 años (58,6%) es el que concentra un mayor porcentaje de contratos, seguido de los menores de 25 años (32,2%), y a gran distancia de los mayores de 44 años (9,2%), por el mayor nivel de estabilidad alcanzado por estos últimos en el mercado de trabajo. Así, **el número de contratos realizados que afectan a los menores de 25 años supone una media de 3.548 contrataciones mensuales, en tanto que en el grupo de 25 a 44 se situaba en 6.470, y 1.016 entre los mayores de 44 años.**

Del análisis de los contratos por edades y sexo, se obtiene **las diferencias que se establecen entre el porcentaje de contratos que se realizan a mujeres y hombres por edades, son menores que las que se establecían en relación con el paro**. De manera que aunque siempre hay un mayor número de hombres contratados, excepto en el caso de los jóvenes menores de 25 años (44% mujeres) donde la diferencia es de doce puntos porcentuales, en los otros dos grupos de edades: de 25 a 44 años (49% mujeres), o mayores de 44 años (48% mujeres) estamos hablando como mucho de diferencias de seis puntos porcentuales entre ellos.



3.3 Contratación y paro según el nivel de estudios y el sexo

Si se analiza la estructura del paro y las contrataciones en función del nivel de estudios de los trabajadores¹, **un 73% de las contrataciones se han realizado a personas con un nivel de educación secundaria**, frente a un 14% de universitarios y un 8% de técnicos superiores, mientras que la población analfabeta o con estudios primarios supone el 5%. Por otro lado hay que señalar **el bajo porcentaje de contrataciones y parados, que se observa en los niveles educativos inferiores** tanto de la propia ciudad de Valladolid, como del entorno provincial y regional, con respecto a España. Así como también **los mayores porcentajes de contratados y parados se observa en los niveles de enseñanza superior**, con respecto a España, tanto en lo que se refiere a la propia ciudad de Valladolid como a su entorno proximo provincial y regional. El disponer de una potente y consolidada universidad, así como la importancia que tradicionalmente se ha dado a la formación, aparecerían como los factores explicativos de este hecho.

En lo que se refiere a la incidencia del paro en función del nivel de estudios², cabe indicar como un 74% de los parados poseen estudios secundarios, frente a un 17% de universitarios, y un 6% con estudios de técnico superior. Mas allá de esta distribución cabe señalar como en los casos de Valladolid, su provincia y Castilla y León, **también se observa una menor incidencia del paro entre su población en los analfabetos y con estudios primarios**, en tanto que **entre la población con estudios superiores se constata unos mayores niveles de paro**. Las facilidades para la formación de los jóvenes que genera la existencia de una Universidad como la de Valladolid, que hace que el número de universitarios sea superior al de las medias regional y nacional, lo cual explicaría al menos en parte, este hecho. Así, el número de parados con titulación secundaria, durante el último año presentan una media mensual de 11.861 parados con la titulación indicada, un número muy superior al de los 2.790 correspondientes a los titulados universitarios, o los 1.040 técnicos superiores, por citar solo aquellos cuyo número supera el millar de contrataciones.

Del análisis del número de contratos y paro, según nivel de estudios y sexo, cuyas tablas se muestran en la página seis, podemos empezar por señalar que **se observa un mayor porcentaje de hombres contratados en los niveles de estudios inferiores, frente a las mujeres tienen una mayor presencia en el caso de los estudios superiores**. Si bien en lo que se refiere al número de parados, se observa como **en todos los niveles de titulación hay un mayor porcentaje de mujeres afectadas por el paro que hombres**. Si nos referimos a la media mensual de contrataciones a lo largo del último año, se obtiene que a lo largo del último año las personas contratadas con estudios secundarios ha ascendido a 8.048 mensuales, en tanto los titulados superiores ascienden a 1.503, o los técnicos superiores 934, por hacer mención de aquellos que tienen una mayor importancia.

3.4. Contratación según modalidades y sexo.

¹ Ver tablas de la página 6 del informe.



La tipología de contratos de duración determinada que alcanza un 92% es la modalidad contractual más utilizada. Frente a este tipo de contratos solo cabe destacar los contratos indefinidos que suponen un 8% del total. Este predominio de los contratos de duración determinada establece el alto grado de precariedad que se detecta en el mercado de trabajo español. Se trata además de una distribución de modalidades contractuales, que mantiene de forma practicamente igual la misma distribución de contratos en los casos de Valladolid, que de la provincia, la Comunidad o el conjunto de España.

Así los contratos de duración determinada generaron a lo largo del año pasado una media mensual de 10.007 contrataciones de duración determinada, frente a los 860 contratos indefinidos, los 104 en prácticas o formación, o los 63 de otros tipos de contratación. De esos contratos, un 47% de los contratos de duración determinada fueron firmados por mujeres. Un 47% de los contratos de duración indefinida correspondieron a mujeres, igual porcentaje que en el caso de los contratos en prácticas.

² Ver tablas de la página 6 del informe.



3.5. Contratación y paro según el sector de actividad

El nivel de desagregación de los datos proporcionados por el ECyL permite analizar el mercado de trabajo en dieciséis sectores de actividad³, a lo largo del periodo que va de diciembre de 2004 a noviembre de 2005. Así, podemos decir en líneas generales que **a lo largo del último año se han producido en Valladolid una media de 11.034 contratos mensuales.**

Si analizamos su evolución por sectores de actividad, el que ha generado unos mayores niveles de contratación es **el sector de K-Actividades inmobiliarias y de alquiler: servicios empresariales, que ha generado durante el último año, una media de 4.624 contratos mensuales, lo que supone un 42% del total de los contratos registrados** y con una distribución por sexos del 50% entre mujeres y hombres. La heterogeneidad de este sector, en la que caben empresas muy diversas, caracterizado por su alto grado de terciarización, permite una importante contratación de mujeres.

El segundo sector en importancia ha sido el de **la F-Construcción, ha dado lugar a un total de 1.301 contratos mensuales de media, lo que representa un 11,8% del total**, durante el año pasado si bien y en este caso, un 94% de sus contratos han sido para hombres.

El tercer sector por número de contrataciones es **el sector del G-Comercio, reparaciones, y artículos personales y de uso doméstico, ha generado una media mensual de 1.097 contratos, el 9,9% del total mensual durante el último año.** Se trata de un sector en el que un 61% de los contratos corresponden a mujeres. Estos tres sectores representan el 63,6% de los contratos realizados en Valladolid a lo largo del último año.

A los tres sectores indicados, le siguen en importancia la H-Hostelería. En **el sector de la hostelería se han firmado una media de 914 contratos mensuales, lo que ha supuesto un 8,3% del total de los contratos firmados** en Valladolid durante el último año, siendo además un sector en el que el porcentaje de mujeres supone un 36% del total de los contratos realizados en el sector. Por detrás de la hostelería aparece en orden de importancia un sector tradicional como **la D-Industria manufacturera, con una media de 635 contratos mensuales de los que un 73% eran hombres.**

Con una participación muy similar aparecen **los sectores del I-Transporte y de O-Otras actividades sociales y servicios comunitarios; servicios personales, sectores en los que se ha realizado una media de casi 600 contratos mensuales** a lo largo del año pasado. Los cuales se caracterizan además, por tener unos porcentajes muy similares de mujeres y hombres en los dos casos.

Otros dos sectores que presentan un significativo nivel de actividad **son M-Educación y N-Actividades sanitarias y veterinarias y servicios sociales, que han generado una media mensual de 531 y 381 contratos**, siendo además dos sectores, especialmente en el segundo de los casos, con un elevado grado de feminización de sus plantillas, de forma que los contratos a mujeres representan

³ Ver página 7 del presente informe.



en el primer caso un 63% de la plantilla, en tanto que el segundo caso se alcanza hasta el 84% de los contratos firmados en el sector.

El resto de sectores representan un escaso 3,3% de la media de los contratos mensuales registrados a lo largo del año pasado. Siendo estos sectores: A-Agricultura, ganadería, caza y selvicultura, C-Industrias extractivas, E-Producción y distribución de energía eléctrica, gas y agua, J-Intermediación financiera, L-Administración pública, defensa y seguridad social obligatoria, P-Hogares que emplean personal doméstico.

En lo que se refiere a los niveles de paro, el municipio de **Valladolid ha soportado a lo largo del periodo que va de diciembre de 2004 a noviembre de 2005 una media de 13.606 parados mensuales.**

Así, **el sector que genera un mayor número de parados es el de K-Actividades inmobiliarias y de alquiler: servicios empresariales, que ha dado lugar durante el último año, una media de 2.702 parados mensuales, lo que supone un 20% del total de parados registrados** y con una distribución por sexos del 64% entre mujeres y 34% de hombres. El hecho de tratarse de un sector muy heterogeneo, con empresas muy diversas, altamente terciarizadas, explicaría esta importante participación de las mujeres.

El segundo sector en importancia es el la D-Industria manufacturera, cuyo nivel de parados alcanza una media de 2.336 parados mensuales a lo largo del periodo analizado, y afectando fundamentalmente a hombres, que representan el 59% de los parados en el sector.

El tercero según el número medio de parados a lo largo del periodo es **el serctor del G-Comercio, reparaciones, y artículos personales y de uso doméstico, ha generado una media de 2.285 parados**, lo que representa el 17% del total de los parados, un sector en el que un 70% de los parados corresponde a mujeres.

Estos tres **sectores Inmobiliario y de servicios a las empresas, industria manufacturera y comercio representan el 54% de los parados registrados en Valladolid a lo largo del último año.** Por debajo de ellos, en un segundo nivel y con una participación de entorno al 8% de la media mensual de parados, aparecen los sectores de la construcción y hostelería.

El sector F-Construcción, cuyo nivel medio de parados mensuales a lo largo del periodo analizado es de 1.128 representa un 8,3% del total, siendo en este caso, un 83% de sus parados hombres. En tanto que **el sector de H-Hostelería, aglutina una media de 1.140 parados mensuales, un 8,3% del total de los parados registrados en Valladolid, de los que un 78% son mujeres**, durante el periodo considerado.

Finalmente y en función del nivel de importancia cabría reseñar una serie de tres sectores que proporcionan entorno a un 5% de parados en cada caso como son: **L-Administración pública, defensa y seguridad social obligatoria, en el que se mantiene una media de 797 parados mensuales, de los que un 72% son mujeres.** De igual forma **el sector de N-Actividades sanitarias**



y veterinarias y servicios sociales, mantiene una media mensual de 627 parados, de los que un 89% son mujeres. Así mismo, el sector de O-Otras actividades sociales y servicios comunitarios; servicios personales, presenta una media de 727 parados a lo largo del periodo analizado, de los cuales un 71% son mujeres.

El resto de sectores suponen en conjunto una media de 1.736 parados mensuales, representando un 13,7% del total.



4. Evolución del mercado de trabajo según sectores de actividad.

Los ámbitos productivos que presentan un mayor incremento en el número de contratos realizados en el periodo 2000 a 2005, son **los sectores de Producción y distribución de energía eléctrica, gas y agua, Actividades sanitarias y veterinarias y servicios sociales, Hostelería, Intermediación financiera o Transporte, cuyo número de contrataciones se ha incrementado en más del 50%**, a lo largo del periodo analizado, frente a un incremento medio del 24%, para el conjunto de los sectores. Sin embargo, hay que señalar la existencia de una serie de sectores como los relativos a Industria manufacturera, Administración pública, defensa y seguridad social obligatoria o Industrias extractivas, que por diversos motivos han experimentado una evolución negativa.

Evolución del número de contratos entre 2000 y 2005

Fuente: Elaboración propia a partir de datos de ECyL.

	Sectores de actividad	2000 *	2005 *	% **	Crecimiento ***
	TOTAL SECTORES	98.982	123.048	100,0%	24,0
E	Energía, gas y agua	99	329	0,3%	232,0
N	Actividades sanitarias y Serv. Soc.	2.110	4.301	3,5%	104,0
H	Hostelería	6.532	10.289	8,4%	58,0
J	Intermediación financiera	484	739	0,6%	53,0
I	Transporte	4.361	6.574	5,3%	51,0
M	Educación	4.440	6.077	4,9%	37,0
P	Hogares que emplean personal doméstico	82	111	0,1%	35,0
K	Inmobiliarias, servicios empresariales	38.799	50.900	41,4%	31,0
O	Otras actividades sociales,...	5.220	6.765	5,5%	30,0
F	Construcción	13.527	14.831	12,1%	10,0
A	Agricultura	1.356	1.453	1,2%	7,0
G	Comercio	11.957	12.083	9,8%	1,0
D	Industrias manufactureras	7.911	7.108	5,8%	-10,0
L	Administración pública, defensa...	1.858	1.358	1,1%	-27,0
C	Industrias extractivas	246	130	0,1%	-47,0

* Numero medio de contratos mensuales realizados. ** Porcentaje respecto del total de 2005. *** Crecimiento entre 2000 y 2005

No obstante, hay que señalar que los sectores que realmente han contribuido a la creación de puestos de trabajo, a lo largo del periodo analizado, han sido en primer lugar el sector muy heterogéneo como el **K-Inmobiliarias y servicios a las empresas suponen hasta el 41% del total de la media de los contratos anuales registrados, habiendo experimentado un incremento del 31%** a lo largo del periodo analizado. Hay que tener en cuenta que en él se incluyen actividades tan diversas como los servicios inmobiliarios, pero también abogacía, notarías, ingenierías, investigación, servicios de limpieza, informática, servicios de alquiler, consultorías, publicidad, seguridad y agencias de colocación, entre otras, que tienen como nexo fundamental la realización de servicios a las empresas.

El segundo sector por nivel de aportación es el de **la construcción supone el 12% de los contratos registrados, habiendo experimentado un significativo crecimiento de hasta el 10%** a lo largo del periodo analizado. Finalmente y entre los sectores con un mayor nivel de contratación **comercio y hostelería suponen un 10 y un 8 % respectivamente de los contratos**, aunque si en el primer caso

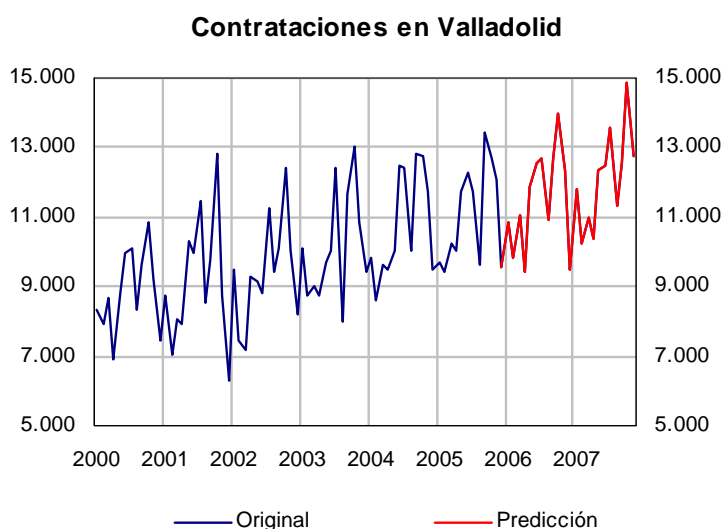


el comercio ha crecido sólo un 1%, la hostelería lo ha hecho en un 58%, lo que da idea del dinamismo y la importancia adquirida por este sector, frente al relativo estancamiento en el que ha entrado el comercio.

Con porcentajes de contrataciones entorno al 5% aparecen toda una serie de sectores como **Industrias manufactureras (5,8%), Otras actividades sociales..... (5,5%), transporte (5,3%) y educación (4,9), así como también Actividades sanitarias aunque en este caso representen solo un 3,5% de los contratos, constituyen un tercer nivel por número de contratados.** En este nivel **presentan evoluciones diversas que varían entre un descenso del 10% en el caso de las industrias manufactureras, a crecimientos del 30% en Otras actividades sociales, del 37% en Educación o del 51% en Transporte, a lo largo del periodo 2000 y 2005**, lo que da idea de hacia donde esta avanzando la especialización productiva de la ciudad.

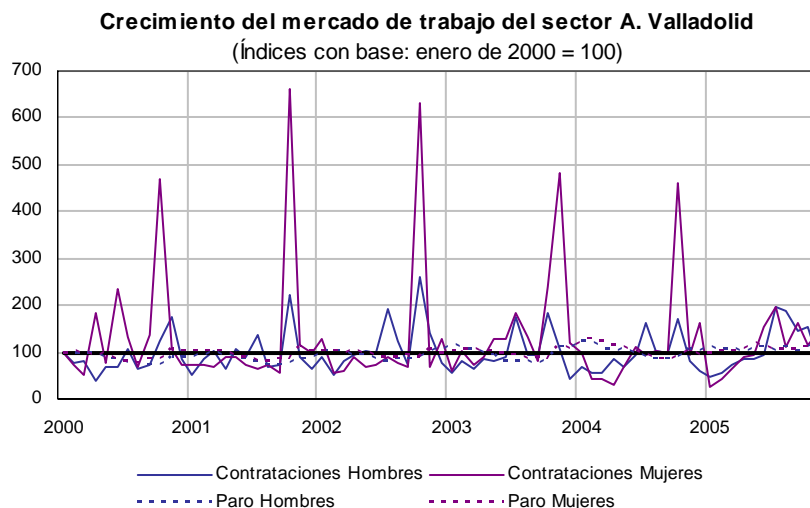
El resto de sectores de actividad, suponen porcentajes mucho más modestos, de forma que únicamente Agricultura y Administración pública, defensa...., con porcentajes de contratación ligeramente superiores al 1% pueden ser destacados, y ello a pesar de que alguno de estos sectores presente un nivel de crecimiento importante, tal como se puede observar en la tabla que se ha mostrado al inicio de este apartado.

Las previsiones que resultan para el conjunto de los sectores productivos de Valladolid, en relación con la evolución del mercado de trabajo indican tal como se muestra en el gráfico que se acompaña, que se mantendrá el ritmo de crecimiento en el número de contrataciones durante el presente y el próximo año 2007, con independencia de las fluctuaciones que se producen a lo largo del año.



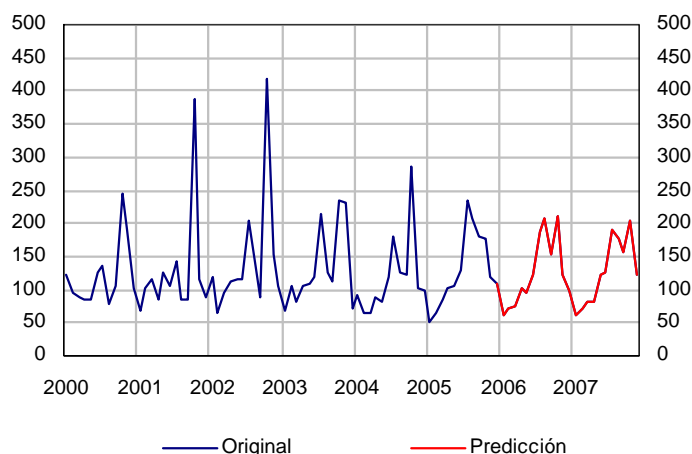
A Agricultura, ganadería, caza y selvicultura

El número medio de contrataciones mensuales generadas por las empresas del sector agrario en Valladolid en el periodo de enero a noviembre de 2000 fue de 1.356, en tanto que durante ese mismo periodo de 2005, esa misma cifra se elevó hasta las 1.453 nuevas contrataciones, lo que significa un crecimiento del 7%. De igual forma y para los mismos periodos, el número de parados registrados en este sector evolucionó desde los 413 parados de 2000 a los 498 de 2005, lo que supone un incremento en el número de parados del 21%, en el periodo de esos seis años. Periodo durante el que el número de afiliaciones por alta en la Seguridad Social creció un 45%, en tanto que el número de autónomos lo hizo en un 35%.



La evolución del mercado de trabajo en el sector agrario está sometido a un elevado grado de estacionalidad, derivado de los periodos de recolección de las cosechas, de forma que los máximos de contratación se concentran especialmente en los meses de septiembre y octubre, que en el caso de la zona de Valladolid, coinciden con la vendimia, que es prácticamente la única actividad con una gran capacidad de demanda de mano de obra, si bien y tal como se refleja en la gráfica, como consecuencia de la progresiva incorporación de maquinaria al proceso de vendimia, se está reduciendo desde 2002, el número de contrataciones, en porcentajes que cabe considerar como significativos. La distribución según género de las contrataciones realizadas muestra una mayor estacionalidad entre las mujeres, que absorben los picos de demanda que se producen. Este hecho da lugar a unos niveles de estacionalidad mucho más elevada entre las mujeres que entre los hombres, que se mantiene mucho más estable a lo largo del año, al igual que sucede con el paro, que presenta un menor nivel de fluctuación, y tanto en el caso de las mujeres como de los hombres. El hecho de que el paro femenino no se vea repercutido por una fluctuación tan intensa como la que se observa en el caso de los contratos femeninos, indicaría que las mujeres contratadas en con un elevado nivel de demanda, no se mantienen en el mercado de trabajo en los periodos de menor demanda.

Contrataciones sector A. Valladolid



Así pues, no parece que se pueda esperar un incremento de la mano de obra requerida en el sector agrario, sobre todo si tenemos en cuenta, tanto el tipo de cultivos extensivos dominantes en Castilla y León, fácilmente mecanizables, pero también y especialmente por las consecuencias que pueda tener los cambios en la Política Agraria Común, que podrían acelerar el proceso de abandono de cultivos y por ende de las empresas transformadoras de esas producciones. En cualquier caso y como se muestra en el gráfico que se acompaña, las previsiones para 2006 y 2007, mantienen una tendencia a la estabilidad en el número de contrataciones.

Los datos que resultan de la encuesta realizada a empresas nos permiten señalar una serie de aspectos relevantes a la hora de caracterizar las empresas del sector agrícola en relación al mercado de trabajo:

Así, en lo que se refiere a la antigüedad de sus empresas se trata del sector con más empresas constituidas con anterioridad a 1960, más de un 13%. De forma que junto con las empresas del sector manufacturero y educación, podríamos decir que cuentan con las empresas más consolidadas. Todo ello, sin embargo, no puede hacer olvidar que casi la mitad de ellas se han constituido en la década de 1990, al tiempo que se trata del sector con un menor porcentaje de empresas creadas con posterioridad al año

2000, lo que en cualquier caso pone de relieve el dinamismo del sector.

El número de empleados se sitúa mayoritariamente por debajo de las cinco personas, siendo uno de los sectores con mayor tamaño medio de sus plantillas, en la medida que más de un tercio de las mismas se sitúa por encima de los 26 empleados.

La distribución por sexos de sus empleados presenta un elevado porcentaje de hombres, debido a las características y tradición del sector.

La incorporación de personal en los tres últimos años, se ha producido en un 80% de las empresas del sector, lo que supone que sea el quinto sector con mayor porcentaje de empresas en las que se han incorporado

personas. Aunque si lo comparamos con el número de contratos registrados que se han producido en los últimos años, la agricultura se sitúa en décimo lugar por número de contrataciones.

La finalización de contratos en los tres últimos años, se ha producido en casi un 73% de las empresas del sector, lo que hace de éste, el tercero en porcentaje de finalizaciones, aunque si lo comparamos con la media de parados registrados en el último año, el sector aparece como el doceavo por número medio de parados registrados.

En lo que se refiere a las empresas que incorporarán o prescindirán de trabajadores durante este año 2006, un 40% de sus empresas realizarán incorporaciones frente al 13% que realizarán recortes de empleo.

Los principales motivos de incorporación o finalización de contratos hacen referencia a cuestiones de producción, en ambos casos, si bien y en el primero de ellos tienen importancia las contrataciones por motivos tecnológicos.

En relación al perfil de las incorporaciones, se tienden a contratar personas formadas en especial a partir de técnicos, en tanto que entre los trabajadores, sobre todo entre los no cualificados se tiende a darles formación.

La distribución de las nuevas incorporaciones según género, sitúa al sector agrario entre los que contratan un mayor número de mujeres, especialmente entre trabajadores.

En la importancia concedida a la formación, experiencia laboral y edad en los procesos de selección entre las empresas del sector, se hace especialmente en la experiencia laboral, seguida del nivel de estudios y la edad de los candidatos, en lo que es una opinión que se repite en muchos sectores.

Entre las vías utilizadas para realizar nuevas incorporaciones cabe destacar en primer lugar, el uso anuncios en periódicos o internet, seguido del círculo de amistades como fuente de contactos, así como también la agencia pública de colocación ECyL y las ETT, además de los ciclos formativos.

El tiempo medio en encontrar las personas requeridas, se cifra en entorno a un mes, con independencia de los niveles laborales para los que se desee contratar.

Los tipos de contratos realizados principalmente utilizados son los de duración determinada por circunstancias en la producción, seguidos por los de carácter indefinido.

En cuanto al grado de satisfacción con las personas incorporadas, la opinión de los empresarios, presenta en comparación con otros sectores, un elevado nivel medio de satisfacción en relación a la adecuación al puesto de trabajo y al grado de formación.

La realización de cursos de formación específica a los empleados del sector es escasa, si bien en los casos en los que se realiza tiende a impartirse de forma interna dentro de las propias empresas, aunque



también se realizan acciones puntuales fuera de la empresa.

Entre los obstáculos que frenan la realización de nuevas contrataciones, se hace referencia con igual intensidad a las expectativas del mercado y a los costes sociales que suponen los nuevos contratos, en tanto que la rigidez del mercado laboral no se considera un problema tan importante. Si bien y en conjunto es uno de los sectores que menos obstáculos aprecia en este punto.

Entre los problemas durante el proceso de selección se hace hincapié tanto en la importancia de la falta de personal en general, como de personal formado en

particular, en lo que se considera un problema importante, así como también, aunque en menor medida el que se refiere a alcanzar un acuerdo en cuanto a honorarios. Si bien hay que señalar que se trata de uno de los sectores que menos problemas advierten en este apartado.

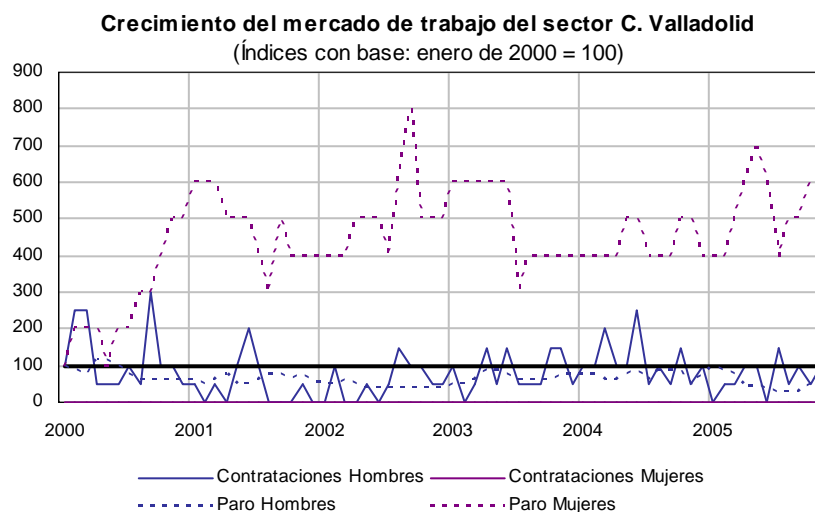
Finalmente, los problemas durante el proceso de pruebas que más preocupan a las empresas de este sector hacen referencia en partes iguales tanto a la falta de adaptación, como de la iniciativa de las personas seleccionadas, siendo este el sector más afectado por este problema.



C Industrias extractivas

El número de contrataciones generadas por las empresas del sector de industrias extractivas en Valladolid es muy bajo al tratarse de un sector con un escaso número de empresas, de manera que a lo largo del periodo estudiado raramente se ha llegado a superar una cifra superior a cinco contrataciones mensuales. El gráfico que se acompaña nos permite ver como el número de esas contrataciones, que descendió en el periodo 2000 a 2001, aumentó a lo largo de los años 2002, 2003 y primera mitad del 2004, en que volvió a descender, manteniéndose estables durante el año 2005, estableciendo una tendencia que cabe esperar que se mantenga. Al igual que ha sucedido con el paro y las contrataciones, que presentan una relativa estabilidad.

Los niveles de paro en este sector han permanecido prácticamente estables, siguiendo una tendencia que cabe esperar que se mantenga en los próximos años. Las demandas se mantienen estables desde el año 2003 y continuarán. En lo que se refiere al número de altas a la Seguridad Social en el periodo que va de noviembre de 2000 a noviembre de 2005 el número de altas en afiliaciones por cuenta ajena disminuyó un 39%, en tanto que el número de autónomos se ha mantenido estable, lo que da idea de la atonía del sector.

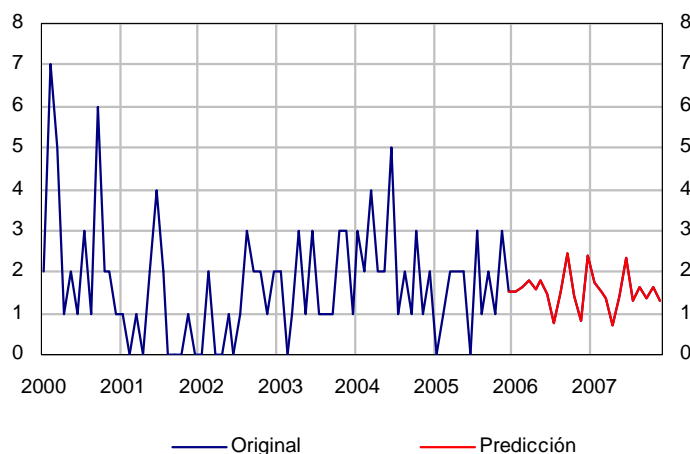


Es significativo el hecho de que el paro femenino haya crecido en este periodo mientras el paro masculino ha descendido, en tanto que la contratación de mujeres es prácticamente inexistente.

El estancamiento en el número de contrataciones, no parece que permitan abrigar esperanzas, sobre la capacidad de generación de empleo en este sector. La escasa entidad de este sector dificulta la realización de pronósticos al respecto del mismo, primero porque el número de contrataciones es tan bajo que cualquier pequeño incremento en el número de contrataciones o parados puede significar un fuerte cambio en la tendencia, y en segundo lugar porque, el nivel de repercusión sobre el entramado productivo local es prácticamente imperceptible en la situación actual.



Contrataciones sector C. Valladolid



Los datos que resultan de la encuesta realizada a empresas nos permiten caracterizar las empresas del sector de industrias extractivas en relación con el mercado de trabajo:

Así, en lo que se refiere a la antigüedad de sus empresas nos encontramos ante el sector de empresas con poca entidad dentro de la estructura productiva de la ciudad, y en la que la totalidad de sus empresas se ha constituido con posterioridad al año 2000.

En cuanto al número de empleados su reducido número de empresas, dificulta el establecer conclusiones.

La distribución por sexos de sus empleados presenta una elevada tasa de masculinidad, lo que tendría que ver con las condiciones de trabajo en el sector.

La incorporación de personal en los tres últimos años, se ha producido en todas las empresas del sector, lo que le hace el sector con mayor porcentaje de empresas que han contratado, aunque si lo comparamos con el

número de contratos que se han producido en los últimos años, el sector se sitúa en la última posición en cuanto al número de contratos registrados, por el escaso tamaño del sector.

Sobre las empresas que incorporarán o prescindirán de trabajadores durante este año 2006, hay que señalar que ninguna de ellas realizará incorporaciones o se verá obligado a prescindir de ellos.

Los principales motivos de incorporación o finalización de contratos hacen básicamente referencia a cuestiones de producción.

La distribución de las nuevas incorporaciones según género, sitúa al sector agrario entre los que contratan un mayor número de mujeres, especialmente entre trabajadores.

En la importancia concedida a la formación, experiencia laboral y edad en los procesos de selección se otorga globalmente una mayor importancia a la experiencia laboral, seguida de la edad y en tercer lugar al nivel de estudios.

Las vías utilizadas para realizar nuevas incorporaciones sitúan indistintamente al círculo de amistades y los anuncios en periódicos o internet, como principales fuentes de contactos, además de la agencia pública de colocación ECyL y las ETT, en tanto que las restantes vías tienen una menor importancia.

El tiempo medio en encontrar las personas buscadas, se cifra en una media de un mes, con independencia de los puestos para los que se seleccione.

Los tipos de contratos realizados se centran fundamentalmente en los contratos de duración determinada.

En lo que se refiere al grado de satisfacción con las personas incorporadas, los empresarios, muestran un elevado nivel medio de satisfacción en relación a la adecuación al puesto de trabajo y al grado de formación, si se compara con otros sectores.

La realización de cursos de formación específica a empleados del sector se dan de forma interna, en las propias empresas, en los casos en los que se realizan.

Entre los obstáculos que frenan la realización de nuevas contrataciones, para este sector, el punto fundamental son las expec-

tativas del mercado, en tanto que los costes sociales de los nuevos contratos o las cuestiones de rigidez del mercado laboral no aparecen como un problema tan importante.

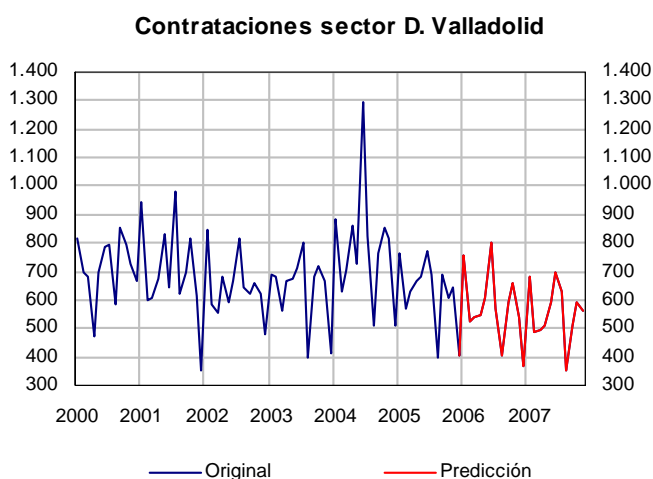
Entre los problemas surgidos durante el proceso de selección se hace mención de la falta de personal formado, más que en la falta de de personal, que aparece como en tercer lugar por orden de importancia. En tanto que el segundo lugar lo ocupa el problema que suponen el alcanzar un acuerdo en la retribución de los honorarios.

En cuanto a los problemas surgidos durante el proceso de pruebas que más preocupan a las empresas del sector, hacen referencia tanto la falta de adaptación como de iniciativa de las personas incorporadas aparecen como un problema que se vive con especial intensidad en este sector.



D Industria manufacturera

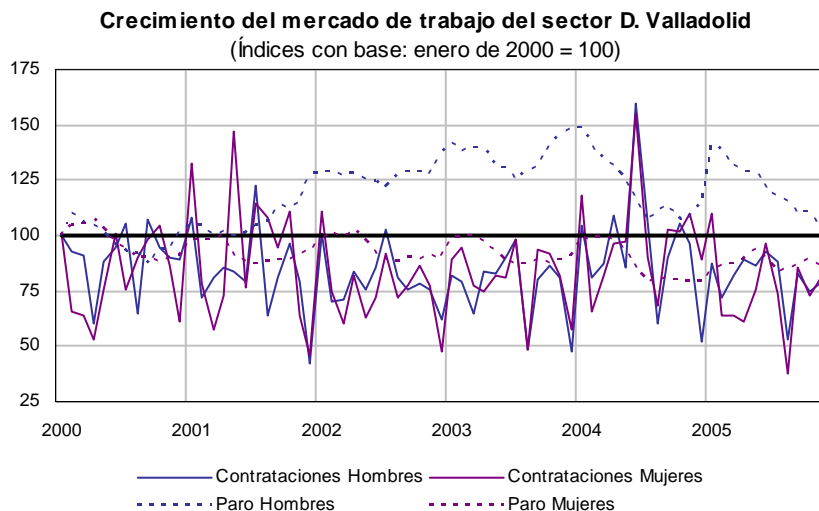
El número medio de contrataciones mensuales generadas por las empresas del sector de industrias manufactureras en Valladolid en el periodo de enero a noviembre de 2000 fue de 7.911, en tanto que en el mismo periodo de 2005, ese valor cayó hasta las 7.108 nuevas contrataciones, lo que significa una disminución del 10%.



De igual forma y para los mismos periodos, el número de parados registrados en este sector evolucionó desde los 2.178 parados de 2000 a los 2.351 de 2005, lo que supone un incremento en el número de parados del 8%, en el periodo de esos seis años. Periodo durante el que las demandas disminuyeron en un 6%, mientras que el número de afiliaciones por alta en la Seguridad Social cayeron en un 10%, en tanto que el número de autónomos creció en un 29%.

La evolución del número de contrataciones en este sector, que con excepción de periodos puntuales, no logra incrementar los niveles de trabajo existentes en el año 2000, presenta unos niveles de paro que afectan especialmente a los hombres, y que se han incrementado desde el inicio del periodo estudiado, aunque en el último año puede observarse un importantísimo descenso del mismo

Así pues no parece que las empresas de este sector ofrezcan grandes expectativas en cuanto a las posibilidades de generación de empleo, especialmente en un sector como este en el que las empresas que no sean capaces de generar un valor añadido significativo, o que trabajen para mercados muy locales, están sometidas a un feroz proceso de deslocalización, cuyo factor determinante es la búsqueda de unos salarios mas bajos que los que se ofrecen por estas tierras.



Los datos obtenidos mediante encuesta nos permiten realizar una caracterización más precisa de las empresas del sector manufacturero, en relación con el mercado de trabajo:

Así, en cuanto a la antigüedad de sus empresas cabe decir que nos encontramos ante el sector que presenta el mayor número de empresas constituidas con anterioridad a 1980, más del 20%. Esto le permite situarse junto con las del sector agrario y de educación, entre las que cuentan empresas más consolidadas. Siendo también, el segundo de los sectores donde menos porcentaje de empresas se han creado con posterioridad al año 2000.

Sus empresas presentan un número de empleados relativamente elevado en la medida que más de un 20% de sus empresas, tienen más de 25 empleados.

La distribución por sexos de sus empleados presenta un porcentaje de hombres elevado

en función de las características y el tipo de trabajos que se ofrecen en este sector.

La incorporación de personal en los tres últimos años, se ha producido en el 83% de las empresas del sector, lo que supone que se trata del cuarto sector con mayor porcentaje de empresas que han contratado, aunque si lo comparamos con el número de contratos que se han producido en los últimos años, el sector se sitúa como el quinto sector según número de contratos registrados.

La finalización de contratos en los tres últimos años, ha tenido lugar en la mitad de las empresas del sector, lo que supone el décimo sector con mayor incidencia, aunque comparado con la media de parados registrados en el último año, es el segundo en número medio de parados registrados.

En lo que se refiere a las empresas que incorporarán o prescindirán de trabajadores durante este año 2006, un 50% de sus em-

presas realizarán incorporaciones frente a un 22% que prescindirán de ellos.

Los principales motivos de incorporación o finalización de contratos hacen referencia a cuestiones relacionadas con la producción, siendo significativo en relación con otros sectores la incidencia de los planes de personal y los motivos tecnológicos.

La distribución de las nuevas incorporaciones según género, sitúa al sector agrario entre los que contratan un mayor número de hombres en sus plantillas.

El sector manufacturero aparece como uno de los que otorgan globalmente una mayor importancia a la formación, experiencia laboral y edad en los procesos de selección. Así, los aspectos más valorados en conjunto son el nivel de estudios, seguidos de la experiencia laboral y la edad.

Las vías utilizadas para realizar nuevas incorporaciones sitúan en primer lugar, el uso anuncios en periódicos o internet, al igual que el círculo de amistades como principales fuentes de contactos, así como también la agencia pública de colocación ECyL y las ETT, en tanto que el resto de de vías tiene menor importancia.

El tiempo medio en encontrar las personas buscadas, se cifra en conjunto, entre los más largos por sectores, y aunque mayoritariamente se utiliza entorno a un mes, es significativo el tiempo necesita para la contratación de técnicos.

Los tipos de contratos realizados se centran en los de duración determinada por cir-

cunstancias en la producción, seguidos de los indefinidos.

Sobre el grado de satisfacción con las personas incorporadas, la opinión de los empresarios y en relación con otros sectores de actividad económica, se sitúa en un nivel medio, tanto en relación a la adecuación al puesto de trabajo, como al grado de formación.

La realización de cursos de formación específica a empleados del sector es reducida, si bien en los casos en los que se realizan estos cursos, tienen lugar de forma preferente en las propias empresas.

Sobre los obstáculos que frenan la realización de nuevas contrataciones, se incide en primer lugar y de forma especial en las expectativas del mercado, en tanto que los costes sociales de los nuevos contratos, con ser importante o la rigidez del mercado laboral se califican como un problema poco importante. Este sector aparece en conjunto, como uno de los que menos obstáculos aprecian en este punto.

Entre los problemas surgidos durante el proceso de selección se hace mención de la falta de personal formado, más que en la falta de de personal, que aparece en tercer lugar por importancia. Apareciendo en segundo lugar el problema que suponen el alcanzar un acuerdo en la retribución de los honorarios.

En relación a los problemas surgidos durante el proceso de pruebas que más preocupan a las empresas del sector, aparece en primer lugar la falta de iniciativa de las



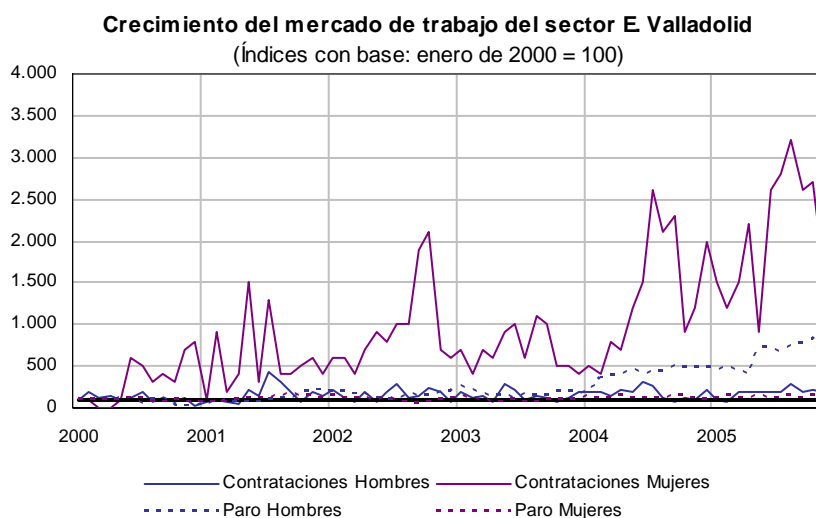
personas incorporadas, si bien la falta de adaptación aparecen como un problema que se vive con preocupación en este sector, en

la medida que afecta prácticamente a la mitad de sus empresas.



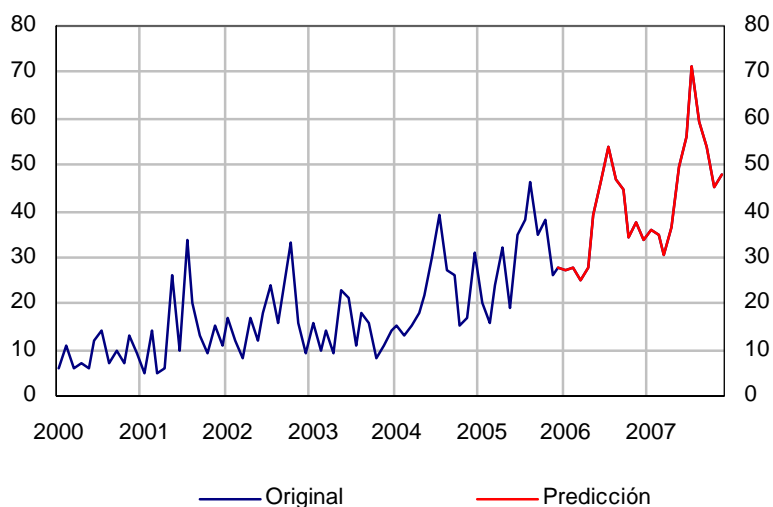
E Producción y distribución de energía eléctrica, gas y agua

El número medio de contrataciones mensuales generadas por las empresas del sector de producción y distribución de energía eléctrica, gas y agua en Valladolid, durante el tiempo que va de enero a noviembre de 2000 fue de 99, en tanto que en el mismo periodo de 2005, ascendió hasta las 329 nuevas contrataciones, lo que significa un crecimiento del 232%. De igual forma y para los mismos periodos, el número de parados registrados en este sector evolucionó desde 12 parados de 2000 a 38 de 2005, lo que supone un incremento en el número de parados del 217%, en el periodo de esos seis años. Se trata de un periodo durante el que las demandas se incrementaron en un 142 %, mientras que el número de afiliaciones por alta en la Seguridad Social cayeron en un 53%, siendo este un sector que por sus características carece de autónomos.



Las expectativas que ofrece este sector son positivas, en la medida que los datos muestran un crecimiento continuado desde el año 2000, tanto en lo que se refiere al número de contratos que han mantenido un largo ciclo de crecimiento, como a las demandas y especialmente en lo que se refiere a las mujeres. Así las previsiones que se muestran en el gráfico adjunto son claramente alcistas en su predicción evolutiva a lo largo de 2006. Y todo ello a pesar de un relativo incremento de los niveles de paro en el sector, especialmente desde el año 2004, si bien cabe esperar que se estabilice.

Contrataciones sector E Valladolid



Los datos que resultan de la encuesta realizada a empresas permiten caracterizar el sector de Producción y distribución de energía eléctrica, gas y agua:

Así, en lo relativo a la antigüedad podemos decir que nos encontramos con empresas en general de reciente creación, ya que más de la mitad de las mismas se crean con posterioridad a 1990.

Éstas presentan un número de empleados relativamente elevado en la medida que es el único sector en el que las empresas menores de cinco empleados no suponen más del 25% de las mismas.

La distribución por sexos de sus empleados presenta un significativo porcentaje de hombres lo que estaría de acuerdo con las características del sector.

La incorporación de personal en los tres últimos años, se ha producido en casi el 75%

de las empresas del sector, el noveno con mayor porcentaje de empresas que han contratado, aunque si lo comparamos con el número de contratos que se han producido en los últimos años, el sector se sitúa como decimotercero por contratos registrados.

La finalización de contratos en los tres últimos años, se ha producido en un 37% de las empresas del sector, el doceavo con mayor porcentaje de finalizaciones, en tanto que ocuparía la quinceava posición, según el número medio de parados registrados en el último año.

Sobre las empresas que incorporarán o prescindirán de trabajadores durante este año 2006, la mitad de ellas realizarán incorporaciones lo que supone el cuarto sector con una mayor incidencia, frente a un 12% que prescindirán de ellos, lo que le sitúa como el décimo sector con mayor porcentaje de empresas que realizarán rescisiones.

Los motivos de incorporación o finalización de contratos hacen referencia a cuestiones de producción, siendo el único sector donde la existencia de planes de personal, aparece como un factor relevante en este punto.

La distribución de las nuevas incorporaciones según género, sitúa este sector entre los que cuentan con un mayor número de hombres en sus plantillas.

La importancia que se otorga a la experiencia laboral, la formación, y la edad en los procesos de selección, sitúa en ese orden los mayores requerimientos por parte de los empresarios y casi con independencia de los niveles a ocupar.

Las vías utilizadas para realizar nuevas incorporaciones tienen en periódicos o internet, la principal fuentes, seguida a mayor distancia del círculo de amistades o la agencia pública de colocación ECyL, además de las ETT, siendo escasa la incidencia de otras vías.

El tiempo medio utilizado en encontrar las personas requeridas según puestos de trabajo, sitúa a este sector entre los que más rápido consiguen realizar nuevas incorporación, si se tiene en cuenta que en su mayor parte se realizan en menos de una semana.

Los tipos de contratos realizados se centran especialmente en los de duración determinada muy por encima de los indefinidos, siendo uno de los sectores en el que se observa un porcentaje de contratos indefinidos más bajos.

El grado de satisfacción con las personas incorporadas, es en opinión de los empresarios y en relación con otros sectores de actividad económica bajo, tanto en relación a la adecuación al puesto de trabajo, como al grado de formación, requerido para el desarrollo de su actividad

La realización de cursos de formación específica a empleados del sector es escasa, y tiende a impartirse en ocasiones de forma interna dentro de las propias empresas.

En relación con los obstáculos que frenan la realización de nuevas contrataciones, se hace un mayor hincapié en las expectativas del mercado, mientras que los costes sociales de los nuevos contratos, aun siendo importantes, o la rigidez del mercado laboral se califica como un problema poco importante, se sitúan en un segundo plano. Así, este sector aparece en conjunto, como uno de los que menos obstáculos señalan en este punto.

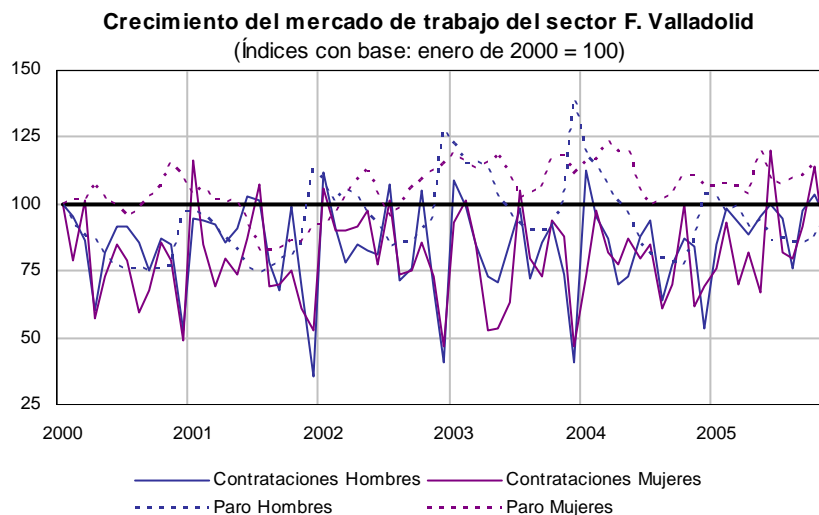
Los problemas durante el proceso de selección en los que se hace hincapié aparece en primer lugar el problema que supone el acordar los honorarios, seguido de la falta de personal formado, más que propiamente la falta de personal.

En cuanto a los problemas surgidos durante el proceso de pruebas que más preocupan a las empresas del sector, la falta de iniciativa de las personas incorporadas aparece como principal, si bien la falta de adaptación es otro problema que se vive con preocupación en el sector.



F Construcción

El número medio de contrataciones mensuales generadas por las empresas del sector de la construcción en Valladolid durante el periodo de enero a noviembre de 2000 fue de 13.527, en tanto que en el mismo periodo de 2005, ese valor se incrementó hasta las 14.831 nuevas contrataciones, lo que significa un crecimiento del 10%. De igual forma que para los mismos periodos, el número de parados registrados en este sector evolucionó desde los 1.010 parados de 2000 a los 1.118 de 2005, lo que supone un incremento en el número de parados del 11%, en el periodo de esos seis años. Periodo durante el que las demandas disminuyeron en un 4%, mientras que el número de afiliaciones por alta en la Seguridad Social creció en un 15%, así como el número de autónomos que creció en un 39%.

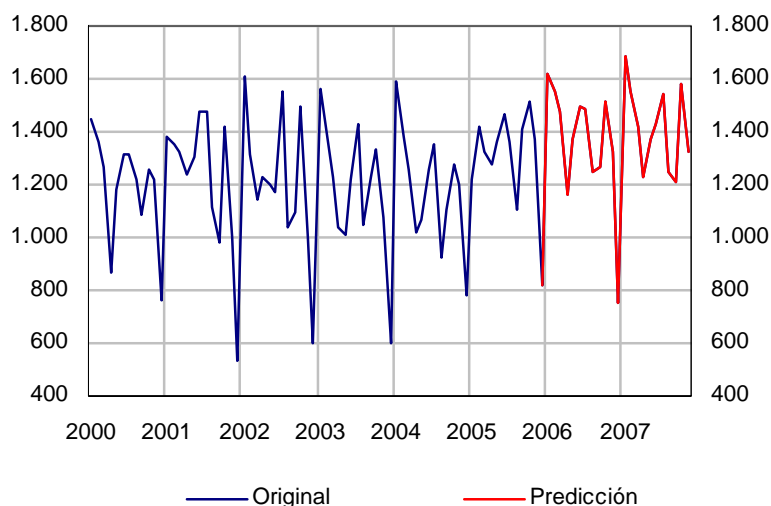


En el gráfico se puede observar como el paro femenino ha crecido más que el masculino, mientras el crecimiento de las contrataciones ha sido parecido en ambos sexos; ha disminuido ligeramente desde el comienzo del periodo.

La evolución de las contrataciones en el sector de la construcción a lo largo de los seis últimos años, si bien presenta importantes fluctuaciones, ha mantenido una tendencia estable, experimentando un significativo crecimiento, en 2005, que según las predicciones elaboradas se va a mantener a lo largo de 2006. Todo ello en el marco de unos niveles de paro que han ido descendiendo a lo largo del periodo estudiado, si bien las demandas provenientes del sector han experimentado una caída progresiva desde 2003. Por todo ello cabría esperar que las expectativas de este sector en relación a

sus posibilidades de creación de puestos de trabajo se mantengan estables respecto de la situación actual.

Contrataciones sector F. Valladolid



A partir de la encuesta podemos tener un mayor conocimiento de las empresas de del sector de la construcción en relación con el mercado de trabajo:

En lo relativo a la antigüedad de sus empresas, y si bien se trata de un sector de pequeñas dimensiones, dentro del entramado sectorial de la ciudad, se trata de empresas bastante jóvenes, en la medida que el grueso principal de las mismas se constituye mayormente con posterioridad al año 1980, a partir del cual se crean casi el 80% de las mismas.

Sus empresas presentan un número de empleados relativamente elevado teniendo en cuenta que es uno de los sectores con un menor porcentaje de empresas con menos de cinco empleados y que más de un 20% de sus empresas tienen más de veinte empleados.

La distribución por sexos de sus empleados presenta uno de los porcentajes de hombres más elevado entre todos los sectores, por las características y tradición del sector.

La incorporación de personal en los tres últimos años, se ha producido en el 89% de las empresas del sector, lo que supone que se trata del tercer sector con mayor porcentaje de empresas contratantes, aunque si se compara con el número de contratos que se han producido en los últimos años, el sector aparece como el sexto por número de contratos registrados.

La finalización de contratos en los tres últimos años, ha tenido lugar en un 82% de las empresas del sector, lo que le hace el sector con mas finalizaciones, aunque comparado con la media de parados registrados en el último año, aparece como el quinto sector que más parados aporta.

En lo que se refiere a las empresas que incorporarán o prescindirán de trabajadores durante este año 2006, un 71% de sus empresas realizarán incorporaciones frente a un 38% que prescindirán de ellos, siendo el sector donde se observa un mayor porcentaje de empresas que esperan poder contratar, a la vez prescindir de empleados.

Los principales motivos de incorporación o finalización de contratos se refieren a los motivos de producción, sin que cuestiones relativas a motivos tecnológicos o planes de personal, tengan significación.

La distribución de las nuevas incorporaciones según género, sitúa a la construcción entre los sectores que cuentan con un mayor número de hombres en sus plantillas, junto con industrias extractivas, manufactureras y agua, gas y energía.

La importancia que se otorga a la experiencia laboral, la formación y la edad en los procesos de selección, hacen de estos tres requerimientos los aspectos a los que se otorga mayor importancia.

Las vías utilizadas para realizar nuevas incorporaciones sitúan en primer lugar, por orden de importancia al círculo de amistades, seguido a más distancia del uso de anuncios en periódicos o internet, como principales fuentes de contactos, así como también la agencia pública de colocación ECyL y a mayor distancia las ETT, en tanto que el resto de vías tiene escasa importancia.

El tiempo medio en encontrar las personas requeridas, se cifra en entorno a un mes, y

sólo en el caso de los técnicos se observa un mayor plazo de tiempo.

Los tipos de contratos realizados se encuadran en su mayoría entre los de duración determinada por circunstancias en la producción, seguidos a mayor distancia de los indefinidos.

El grado de satisfacción con las personas incorporadas, es en opinión de los empresarios, presenta un elevado nivel medio de satisfacción en comparación con otros sectores, tanto en relación a la adecuación al puesto de trabajo, como al grado de formación.

La realización de cursos de formación específica a empleados del sector tiene lugar de forma preferente dentro de las propias empresas, tanto si se realiza de forma periódica como esporádicamente.

Entre los obstáculos que frenan la realización de nuevas contrataciones, se hace referencia casi con igual intensidad a las expectativas del mercado y los costes sociales que suponen los nuevos contratos, en tanto que la rigidez del mercado laboral no se considera un problema tan importante.

Entre los problemas durante el proceso de selección se hace especial hincapié en la falta de personal formado, más que en la falta de personal propiamente dicha. Así mismo se cita también el problema que supone el alcanzar un acuerdo en cuanto a honorarios. Se trata además de uno de los sectores que más problemas advierte en este apartado.



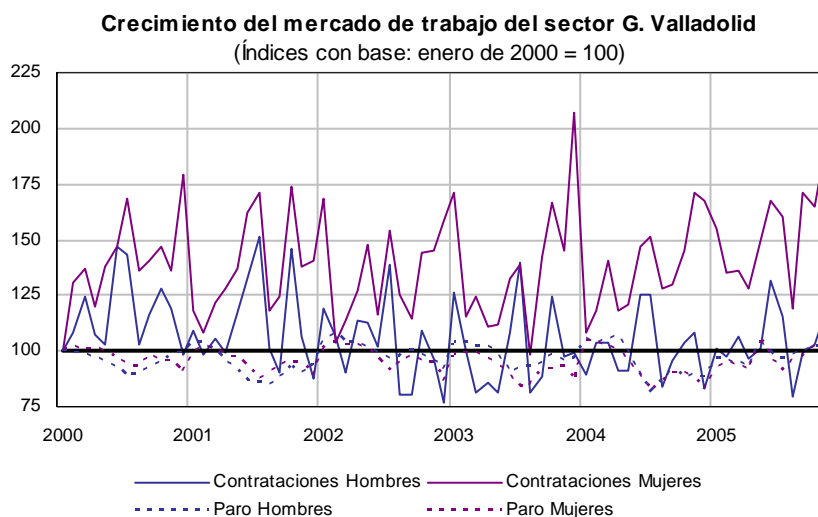
Con relación a los problemas que surgidos ya durante el proceso de pruebas, el tema que más preocupa a las empresas de este sector, es el referido a la falta de iniciativa de las personas incorporadas que aparece como principal problema, además de la falta

de adaptación, que sí es otra de las cuestiones que preocupa al sector, en este punto.



G Comercio, reparaciones, y artículos personales y de uso doméstico

El número medio de contrataciones mensuales generadas por las empresas del sector de la Comercio, reparaciones, y artículos personales y de uso doméstico en Valladolid durante el periodo de enero a noviembre de 2000 fue de 11.957, en tanto que en el mismo periodo de 2005, ese valor se incrementó hasta las 12.083 nuevas contrataciones, lo que significa un crecimiento de solo un 1%. De igual forma que para los mismos periodos, el número de parados registrados en este sector evolucionó desde los 2.313 parados de 2000 a los 2.309 de 2005, lo que supone una estabilización en el periodo de esos seis años. Periodo durante el que las demandas disminuyeron en un 13%, mientras que el número de afiliaciones por cuenta ajena a la Seguridad Social cayeron un 10%, en tanto que el número de autónomos se incrementó en un 27%.

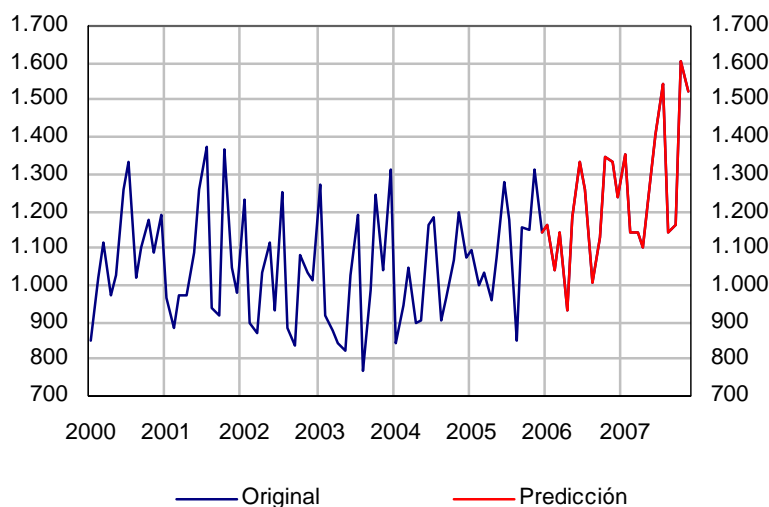


La evolución que presenta el sector muestra un crecimiento en el número de contrataciones registradas desde el año 2000, especialmente en lo que se refiere al colectivo de mujeres. Un crecimiento que se refleja claramente en el gráfico de previsión de contrataciones para los años 2006 y 2007. Y ello teniendo en cuenta que los niveles de paro que afectan al sector se han mantenido en general por debajo de los niveles que se apreciaban en 2000.

Así, teniendo en cuenta que tanto las contrataciones como las afiliaciones, se hallan en un periodo de crecimiento, cabe razonablemente esperar que se mantenga con la misma intensidad el proceso de crecimiento del número de contratos de trabajo que se ha generado en este sector durante los dos últimos años.



Contrataciones sector G. Valladolid



La información recabada mediante encuesta nos permite una mejor caracterización las empresas del sector de Comercio, reparaciones, y artículos personales y de uso doméstico, en relación con el mercado de trabajo:

Así, en cuanto a la antigüedad de sus empresas cabe decir que nos encontramos ante un sector, que si bien presenta un significativo número de empresas creadas con anterioridad a 1980, más del 10%. Cuenta con más de un 25% de empresas constituidas con posterioridad 2000, lo que indica la vitalidad del sector.

Éstas empresas cuentan con un número de empleados relativamente elevado en la medida que es el único sector en el que las empresas menores de cinco empleados no suponen más del 25% de las mismas.

La distribución por sexos de sus empleados presenta en conjunto un significativo

porcentaje de hombres, teniendo en cuenta que en él se incluyen las reparaciones.

La incorporación de personal en los tres últimos años, se ha producido en el 71% de las empresas del sector, siendo el onceavo sector con mayor porcentaje de empresas que han contratado, aunque si lo comparamos con el número de contratos registrados en los últimos años, el sector se sitúa como el tercero.

La finalización de contratos en los tres últimos años, ha tenido lugar en un 51% de las empresas del sector, siendo éste el noveno con mayor porcentaje de finalizaciones, si bien asciende hasta la tercera posición, según el número medio de parados registrados en el último año.

En lo que se refiere a las empresas que incorporarán o prescindirán de trabajadores durante este año 2006, un 35% de ellas

realizarán incorporaciones frente a solo un 8% que prescindirán de ellos.

Los principales motivos de incorporación o finalización de contratos hacen referencia a motivos de producción, sin que los motivos tecnológicos o planes de personal, tengan incidencia.

La distribución según género de las nuevas incorporaciones, hace de éste uno de los sectores con más equilibrio entre géneros.

La importancia que se otorga a la experiencia laboral, la formación, y la edad en las nuevas incorporaciones, sitúa en ese orden los requerimientos que se establecen.

Las vías utilizadas para realizar nuevas incorporaciones sitúan casi a la par el círculo de amistades y los anuncios en periódicos o internet, como principales fuentes de contactos, seguidas a mayor distancia de las ETT o la agencia pública de colocación ECyL, así como también los ciclos formativos de la enseñanza profesional.

El tiempo medio en encontrar las personas buscadas, se cifra en conjunto, entre los más largos por sectores, y aunque mayoritariamente se utiliza entorno a un mes, es significativo el porcentaje de empleos que se necesita más de un mes para su selección.

Los tipos de contratos realizados son en su mayoría de duración determinada, si bien es importante el número de contratos indefinidos. Siendo éste, uno de los sectores en los que se observa uno de los mayores porcentajes de contratos indefinidos.

El grado de satisfacción con las personas incorporadas, se sitúa en opinión de los empresarios y en comparación con otros sectores en un elevado nivel intermedio, tanto en relación a la adecuación al puesto de trabajo como al grado de formación.

En lo que se refiere a la realización de cursos de formación específica a empleados del sector, estos tiene lugar de forma preferente dentro de las propias empresas, ya sea en los casos en los que se realiza de forma periódica como en aquellos casos en los que se realiza a veces.

En cuanto a los obstáculos que frenan la realización de nuevas contrataciones, se hace hincapié tanto en las expectativas del mercado, como en los costes sociales que implican los nuevos contratos, mientras que la rigidez del mercado laboral se considera un problema poco importante, en un segundo plano. Aunque se trate de uno de los sectores donde más se incide en el obstáculo que suponen los costes sociales.

Entre los problemas durante el proceso de selección se hace especial hincapié en la falta de personal formado, más que en la falta de personal propiamente dicha. Así mismo se cita también el problema que supone el alcanzar un acuerdo en cuanto a honorarios. Se trata además de uno de los sectores que más problemas advierte en este apartado.

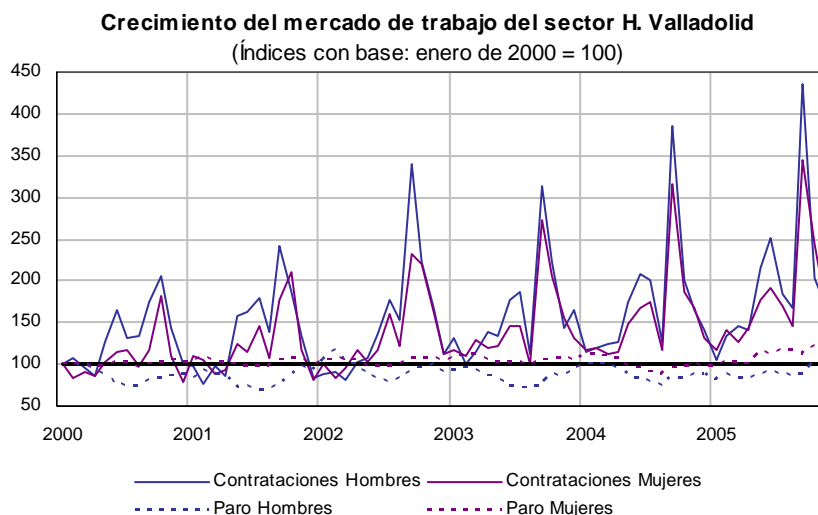
En relación a los problemas surgidos ya durante el proceso de pruebas que más preocupan a las empresas del sector, destaca la falta de iniciativa de las personas incorpo-



radas, si bien la falta de adaptación es otro cuestión que preocupa al sector.

H Hostelería

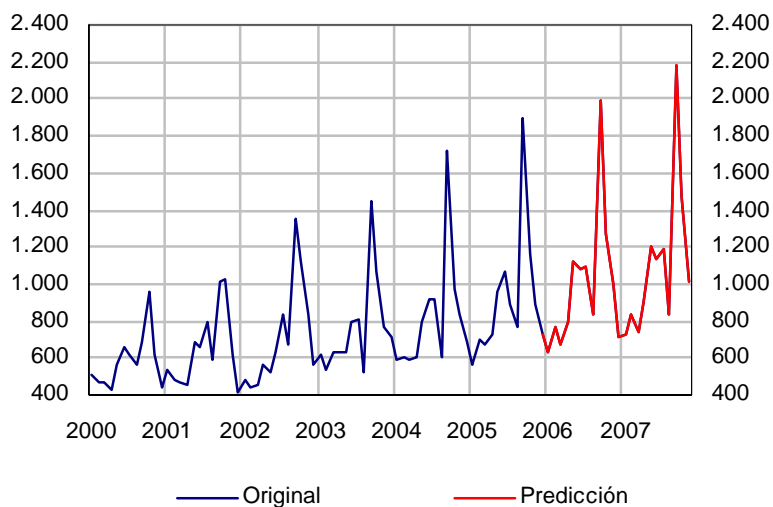
El número medio de contrataciones mensuales generadas por las empresas del sector de Hostelería; servicios personales en Valladolid durante el periodo de enero a noviembre de 2000 fue de 6.532, en tanto que en el mismo periodo de 2005, ese valor se incrementó hasta las 10.289 nuevas contrataciones, lo que significa un crecimiento del 58%. Mientras que para esos mismos periodos, el número de parados registrados en este sector evolucionó desde los 1.053 parados de 2000 a los 1.151 de 2005, lo que significa un crecimiento del 9% a lo largo de este periodo de seis años. Periodo durante el que las demandas cayeron un 6%, mientras que el número de afiliaciones por cuenta ajena a la Seguridad Social creció en un 24%, al igual que el número de autónomos que lo hicieron en un 29%.



Las contrataciones en ambos sexos han crecido bastante a lo largo de todo el periodo y con unos incrementos muy similares, y el paro se ha mantenido relativamente estable.

El hecho de que tanto las contrataciones, como las demandas y el número de afiliaciones a la Seguridad Social, se hayan incrementado a lo largo de los últimos años, y a pesar del alto grado de estacionalidad que caracteriza al sector, hacen que se deba esperar que se mantenga el ciclo de crecimiento del sector, tal como nos muestran las proyecciones elaboradas para los años 2006 y 2007.

Contrataciones sector H. Valladolid



El análisis de los datos aportados por la encuesta realizada a empresas permite señalar una serie de puntos clave sobre las empresas del sector hostelero:

Una caracterización más precisa de las mismas a partir de la antigüedad de sus empresas, nos permite señalar como a pesar de tratarse de un sector con empresas muy consolidadas, dado que más de un 10% de las mismas son anteriores a 1980, es también uno de los sectores que presentan un mayor dinamismo. En la medida que más de la mitad, se han creado con posterioridad a 1990.

Sus empresas presentan un número de empleados muy pequeño, en la medida que es el tercer sector con más empresas de menos de cinco empleados, que suponen casi el 70% del total.

La incorporación de personal en los tres últimos años, se ha producido en el 79% de las empresas del sector, lo que supone que

se trata del sexto sector con mayor porcentaje de empresas que contratan, aunque si lo comparamos con el número de contratos que se han producido en los últimos años, el sector aparece como el cuarto por número de contratos registrados.

La finalización de contratos en los tres últimos años, ha tenido lugar en un 69% de las empresas del sector, lo que supone el cuarto sector con mayor porcentaje de finalizaciones, la misma posición que ocupa en función de la media de parados registrados en el último año.

Sobre las empresas que incorporarán o prescindirán de trabajadores durante este año 2006, un 43% de ellas realizarán incorporaciones lo que supone el sexto sector con una mayor incidencia, frente a un 28% que prescindirán de ellos, lo que le sitúa como el cuarto sector con mayor porcentaje de empresas que realizarán rescisiones.

Los principales motivos de incorporación o finalización de contratos hacen referencia a

motivos de producción, sin que los motivos tecnológicos o planes de personal tengan incidencia.

La distribución según género de las nuevas incorporaciones, sitúa a la hostelería, junto con los sectores de intermediación financiera y comercio, entre los más equilibrados en su distribución entre géneros.

La importancia que se otorga a la experiencia laboral, la formación y la edad en los procesos de selección, hacen de estos tres requerimientos los aspectos a los que se otorga mayor importancia.

Las vías utilizadas para realizar nuevas incorporaciones sitúa fundamentalmente en el círculo de amistades la principal fuente de contactos seguido de los anuncios en periódicos o internet, como, además de la agencia pública de colocación ECyL, siendo menor la importancia de otras vías de contacto.

El tiempo medio en encontrar las personas buscadas, se cifra en conjunto, entre los más largos por sectores, y aunque la media se sitúa entorno a un mes, es significativo el tiempo necesario para la contratación de jefes y técnicos.

El grado de satisfacción con las personas incorporadas, es comparativamente bajo en relación a otros sectores de actividad económica, tanto en relación a la adecuación al puesto de trabajo, como al grado de formación.

La realización de cursos de formación específica a los empleados del sector es escasa, si bien en los casos en los que se realiza tiende a impartirse de forma interna dentro de las propias empresas.

En cuanto a los obstáculos que frenan la realización de nuevas contrataciones, se hace mayor referencia a las expectativas del mercado, por encima de los costes sociales de los nuevos contratos, en tanto que la rigidez del mercado laboral aparece como un problema importante. Siendo este el sector uno de los que más incide en el obstáculo que representa la rigidez del mercado laboral.

Entre los problemas durante el proceso de selección se hace especial hincapié la falta de personal formado, más que en la falta de de personal formado propiamente dicho. Así como también en el problema que suponen el alcanzar un acuerdo en cuanto a honorarios, que aparece en este apartado como el segundo problema en importancia.

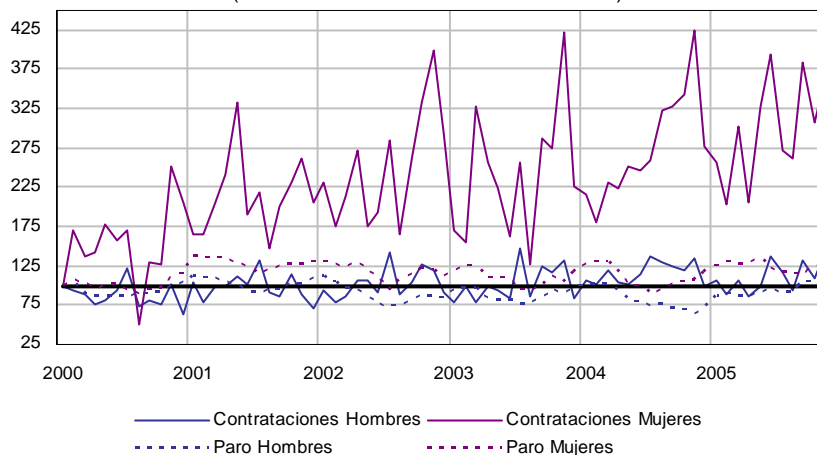
Finalmente y en cuanto a los problemas que surgen ya durante el proceso de pruebas, el tema que más preocupa a las empresas de este sector, es el referido a la falta de iniciativa de las personas incorporadas que aparece como principal problema, además de la falta de adaptación, que preocupa a las empresas del sector.



I Transporte

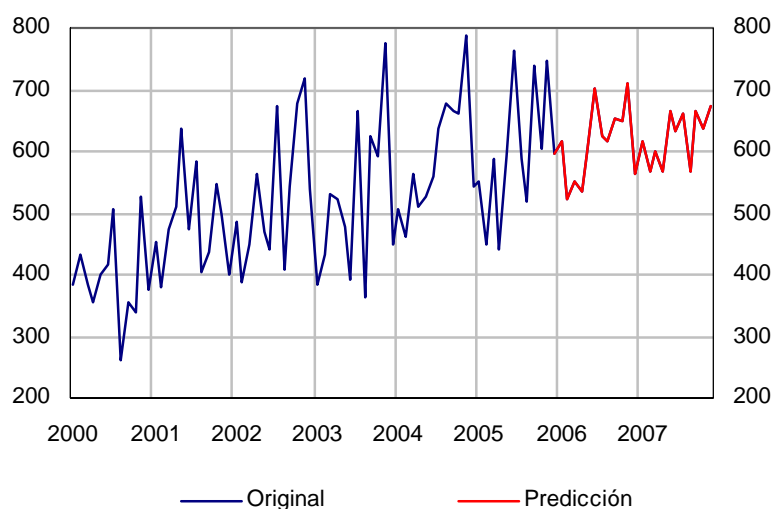
El número medio de contrataciones mensuales generadas por las empresas del sector del transporte en Valladolid durante el periodo de enero a noviembre de 2000 fue de 4.361, en tanto que en el mismo periodo de 2005, ese valor se incrementó hasta las 6.574 nuevas contrataciones, lo que significa un crecimiento de un 51%. Así mismo, y para esos mismos periodos, el número de parados registrados en este sector evolucionó desde los 456 parados de 2000 a los 505 de 2005, lo que supone un crecimiento del 11% en el periodo de esos seis años. Periodo durante el que las demandas aumentaron en un 7%, mientras que el número de afiliaciones por cuenta ajena a la Seguridad Social crecieron un 6%, al igual que el número de autónomos que lo hizo en un 32%.

Crecimiento del mercado de trabajo del sector I. Valladolid
(Índices con base: enero de 2000 = 100)



De la evolución reciente de las principales magnitudes que caracterizan al sector y más allá de la variabilidad que afecta al sector, en el que destaca el significativo incremento en el número de contrataciones a mujeres, se puede deducir que el nivel de contrataciones del sector mantendrá la tendencia creciente que ha mostrado en los últimos tiempos, tal como se puede apreciar en el gráfico que se adjunta, en las predicciones que se ofrecen para 2006 y 2007.

Contrataciones sector I. Valladolid



Los datos obtenidos de la encuesta a empresas nos permite señalar una serie de aspectos relevantes propios las empresas del sector del transporte, en relación con el mercado de trabajo:

En este contexto la antigüedad de sus empresas muestra un sector caracterizado por la juventud de sus empresas en la que más de un 70% de las mismas se han constituido con posterioridad a 1990, siendo un de los sectores en el que más empresas se han creado a partir de 2000.

Sus empresas presentan comparativamente un número de empleados elevado en la medida que un 18% de sus empresas cuentan con más de 20 empleados.

La incorporación de personal en los tres últimos años, se ha producido en un 77% de las empresas del sector, siendo el séptimo con mayor porcentaje de empresas que han contratado, situándose también en séptimo

lugar si lo comparamos con el número de contratos registrados en los últimos años.

La finalización de contratos en los tres últimos años, ha tenido lugar en un 65% de las empresas del sector, el quinto con mayor porcentaje de finalizaciones, si bien ocupan solo la onceava posición, por número medio de parados registrados en el último año.

En lo que se refiere a las empresas que incorporarán o prescindirán de trabajadores durante este año 2006, un 46% de sus empresas realizarán incorporaciones frente a solo un 25% que prescindirán de ellos, lo que supone en ambos casos, el quinto sector con mayor porcentaje de empresas que incorporarán y/o prescindirán de trabajadores.

Los principales motivos de incorporación o finalización de contratos hacen referencia a motivos de producción, en tanto que los motivos tecnológicos o planes de personal, tienen escasa incidencia.

La distribución según género de las nuevas incorporaciones, presenta un relativo equilibrio, en especial entre trabajadores.

La importancia otorgada a la experiencia laboral, la formación, y la edad en los procesos de selección, se sitúan por ese orden, como los requerimientos más importantes.

Las vías utilizadas para realizar nuevas incorporaciones sitúan al círculo de amistades y los anuncios en periódicos o internet, como vías principales de contactos, seguidas a una gran distancia por la agencia pública de colocación ECyL, además de las ETT, siendo escasa la incidencia de otras vías de incorporación.

El tiempo medio en encontrar las personas requeridas, se cifra en entorno a un mes, con independencia de los niveles laborales para los que se desee contratar, siendo entre los técnicos donde más tiempo se requiere.

Los tipos de contratos realizados se refieren tanto a duración determinada como indefinidos, presentando porcentajes muy similares. Siendo a su vez uno de los sectores en el que se observa un mayor porcentaje de contratos indefinidos.

Sobre el grado de satisfacción con las personas incorporadas, la opinión de los empresarios y en relación con otros sectores se sitúa en un nivel intermedio en relación a la adecuación al puesto de trabajo y al grado de formación.

La realización de cursos de formación específica a las nuevas incorporaciones que acceden a las empresas, tienden a ser impartidas lugar de forma preferente en las mismas. En tanto que en aquellos casos que se realizan de forma esporádica, esos cursos se tienden a realizar preferentemente de forma externa.

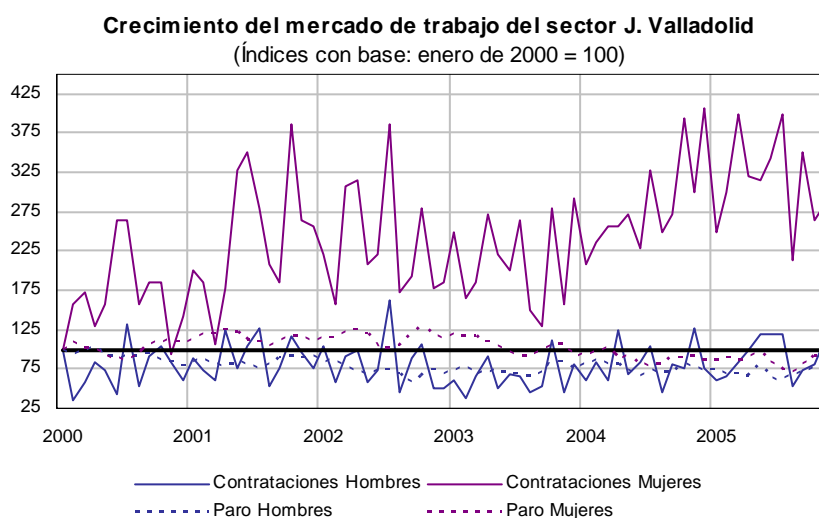
Entre los obstáculos que frenan la realización de nuevas contrataciones para este sector, se hace referencia en primer lugar a las expectativas del mercado, en tanto que los costes sociales de esos contratos aparecen en un segundo plano y la rigidez del mercado laboral se aprecia como un problema poco importante.

De los problemas surgidos durante el proceso de selección el más preocupante para las empresas del sector es el que se refiere a los honorarios, seguido por el de la falta de personal formado, más que en la propia falta de de personal, que aparece en tercer lugar por importancia.

En relación a los problemas que surgen durante el proceso de pruebas, le que más preocupan a las empresas del sector, es la falta de iniciativa de las personas incorporadas que se señala como principal problema, así como también la falta de adaptación, que es otra cuestión que preocupa al sector.

J Intermediación financiera

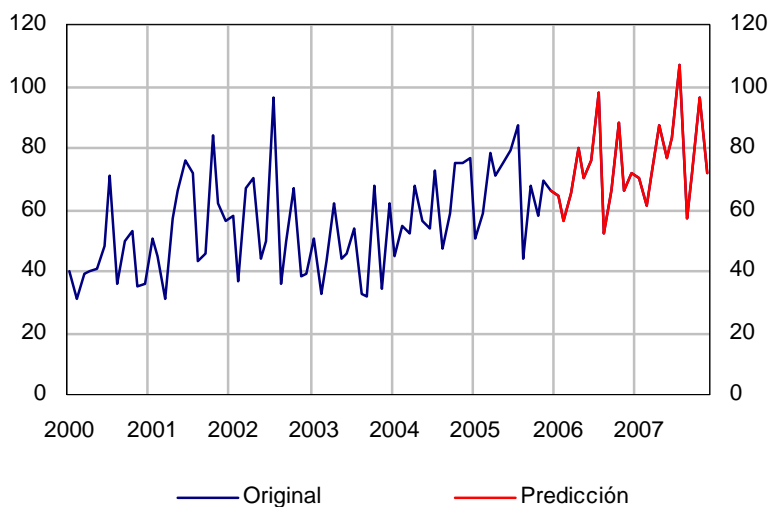
El número medio de contrataciones mensuales generadas por las empresas del sector de Intermediación financiera, en Valladolid durante el periodo de enero a noviembre de 2000 fue de 484, en tanto que en el mismo periodo de 2005, ese valor descendió hasta 739 nuevas contrataciones, lo que significa una disminución del 53%.



Así mismo, y para esos mismos periodos, el número de parados registrados en este sector evolucionó desde los 157 parados de 2000 hasta 127 de 2005, lo que en la práctica supone que se ha estabilizado a lo largo de este periodo de seis años. Periodo durante el que las demandas se incrementaron en un escaso 2%, mientras que el número de afiliaciones por cuenta ajena a la Seguridad Social creció un 98%, sin que se cuente con autónomos en este sector.

Al igual que en el sector anterior, la evolución en el número de contrataciones ha mantenido especialmente en lo que se refiere a las mujeres, un elevado nivel de crecimiento, en tanto que los niveles de paro que afectan a ambos sexos han venido disminuyendo a lo largo del periodo estudiado. Así, si se tiene en cuenta que tanto el número de afiliaciones por cuenta ajena como el de autónomos, viven una larga fase de crecimiento, cabe esperar que los niveles de generación de empleo del sector, mantengan el vigor mostrado en los últimos años, tal como se desprende de la predicción realizada para los años 2006 y 2007.

Contrataciones sector J. Valladolid



Los datos que resultan de la encuesta realizada a empresas permite establecer una serie de aspectos relevantes a la hora de caracterizar las empresas del sector de intermediación financiera en relación con el mercado de trabajo:

En lo que se refiere a la antigüedad de sus empresas nos encontramos ante el sector de empresas relativamente joven en la que casi un 80% de sus empresas se han constituido con posterioridad al año 2000.

Las empresas de este sector presentan un número de empleados muy pequeño en la medida que más del 75% de las mismas, tienen menos de 5 empleados.

La incorporación de personal en los tres últimos años, se ha producido en poco más de la mitad de las empresas del sector, lo que supone que se trata del doceavo sector con mayor porcentaje de empresas que contratan, aunque si lo comparamos con el número de contratos que se han producido

en los últimos años, el sector aparece como el treceavo sector por número de contratos registrados.

La finalización de contratos en los tres últimos años, ha tenido lugar en un 34% de las empresas del sector, lo que supone el treceavo sector con mayor porcentaje de finalizaciones, la misma posición que ocupa en función de la media de parados registrados en el último año.

Sobre las empresas que incorporarán o prescindirán de trabajadores durante este año 2006, un 26% de ellas realizarán incorporaciones lo que supone el doceavo sector con una mayor incidencia, frente a un 14% que prescindirán de ellos, lo que le sitúa como el octavo sector con mayor porcentaje de empresas que piensan realizar rescisiones.

Los principales motivos de incorporación o finalización de contratos hacen referencia a motivos de producción, sin que cuestiones

tecnológicas o planes de personal, tengan incidencia.

La distribución de las nuevas incorporaciones según género, sitúa al sector de intermediación financiera, entre los que cuentan con un mayor equilibrio en la distribución del número de mujeres y hombres en sus plantillas.

La importancia que se otorga a la experiencia laboral, la formación y la edad en los procesos de selección, hacen de estos tres los factores a los que se da mayor importancia.

Las vías utilizadas para realizar nuevas incorporaciones hacen del círculo de amistades y los anuncios en periódicos o internet, las principales fuentes de nuevas incorporaciones. En tanto que la agencia pública de colocación ECyL, y universidad, se situarían en un segundo nivel, mientras que las otras vías tienen escasa importancia.

El tiempo medio en encontrar las personas buscadas, se cifra en conjunto, entre los más cortos por sectores, aunque mayoritariamente se utiliza entorno a un mes, independientemente de los niveles laborales.

El grado de satisfacción con las personas incorporadas, cuenta en opinión de los empresarios y en relación con otros sectores de actividad económica, con se sitúa en un nivel bajo, tanto en relación a la adecuación al puesto de trabajo, como al grado de formación.

En cuanto a la realización de cursos de formación específica a las incorporaciones que tienen lugar en las empresas, estos cursos tiene lugar de forma preferente en las mismas. En tanto que en aquellos casos que se

realizan de forma esporádica, esos cursos se tienden a realizar preferentemente de forma externa.

En lo referente a los obstáculos que frenan la realización de nuevas contrataciones, se hace especial hincapié en las expectativas del mercado, así como también en los costes sociales que implican los contratos, siendo menos importante la rigidez del mercado laboral. Se trata en conjunto de un sector de los que más incide en el obstáculo que suponen estos aspectos.

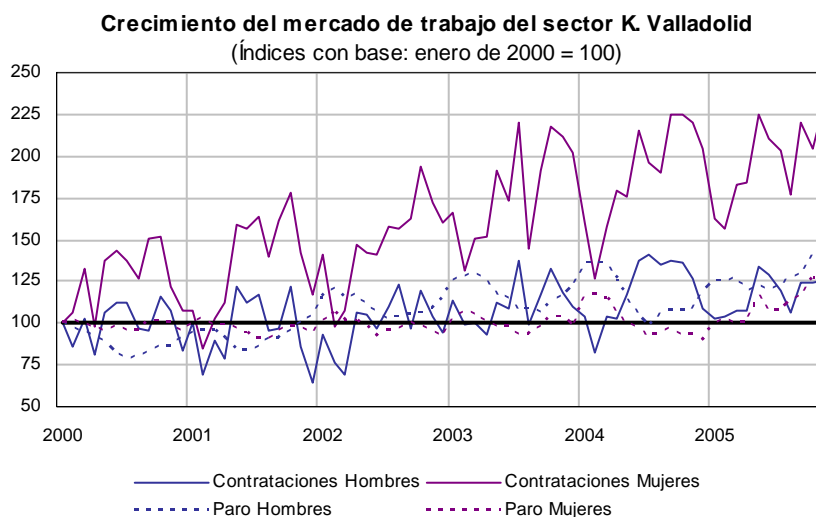
Entre los problemas surgidos durante el proceso de selección el que más preocupa a las empresas del sector es el que se refiere a los honorarios, seguido por el de la falta de personal formado, más que en la propia falta de de personal, que aparece en tercer lugar por importancia.

En cuanto a los problemas que surgidos ya durante el proceso de pruebas, el aspecto que más preocupa a las empresas del sector, es el referido a la falta de iniciativa de las personas incorporadas que aparece como principal problema, además de la falta de adaptación, que es otra de las cuestiones que preocupa al sector, en este punto.



K Actividades inmobiliarias y de alquiler: servicios empresariales

El número medio de contrataciones mensuales generadas por las empresas del sector de Actividades inmobiliarias y de alquiler: servicios empresariales en Valladolid durante el periodo de enero a noviembre de 2000 fue de 38.799, en tanto que en el mismo periodo de 2005, ese valor se incrementó hasta las 50.900 nuevas contrataciones, lo que significa un crecimiento de un 31%. Así mismo, y para esos mismos periodos, el número de parados registrados en este sector evolucionó desde los 2.239 parados de 2000 a los 2.735 de 2005, lo que supone un crecimiento del 22% en el periodo de esos seis años. Periodo durante el que las demandas se incrementaron en un 2%, mientras que el número de afiliaciones por cuenta ajena a la Seguridad Social crecieron un 35%, al igual que el número de autónomos que lo hizo en un 75%.

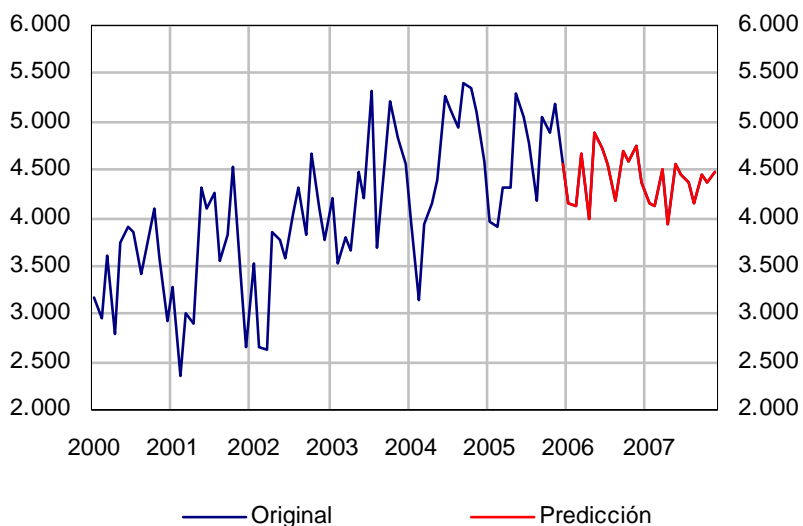


En relación con este subsector hay que señalar que en él se incluyen actividades tan diversas como los servicios inmobiliarios, así como abogacía, notarías, ingenierías, investigación, servicios de limpieza, informática, servicios de alquiler, consultorías, publicidad, seguridad y agencias de colocación, entre otras, que tienen como nexo fundamental la realización de servicios a las empresas. La importante desarrollo económico que se ha registrado en los últimos años, y en el que además ha tenido una especial trascendencia el fenómeno subcontratación de servicios entre empresas entendido en su sentido más amplio, permiten explicar mejor este fenómeno.

La evolución de los datos básicos que nos presenta el gráfico que se acompaña, muestran como a pesar de las fluctuaciones propias del sector, se obtiene una evolución claramente positiva del número de contrataciones realizadas por el sector, en el que destaca especialmente el buen comportamiento de las contrataciones femeninas, con una evolución por la que progresivamente se

ha ido incrementando al alza su distancia con respecto a los contratos realizados a hombres. Aunque hay que considerar sin embargo una creciente incidencia de los niveles de paro que afectan al sector, de los que cabe esperar que sigan la línea ascendente que presenta desde mediados de 2004.

Contrataciones sector K. Valladolid



Por todo lo indicado hasta el momento, cabe esperar que el nivel de contrataciones del sector disminuya, tal como se muestra en la curva de contrataciones del sector, en la que las predicciones para 2006 y 2007 son ligeramente decrecientes.

Los datos que resultan de la encuesta permiten señalar una serie de aspectos del sector de actividades inmobiliarias, alquiler y servicios empresariales:

Así, en lo que se refiere a la antigüedad de sus empresas muestra hay que destacar la juventud de sus empresas en la que más de un 75% de las mismas se han constituido con posterioridad a 1990, siendo junto con transportes los sectores donde se han creado más empresas desde el año 2000.

Sus empresas cuenta con un número de empleados muy reducido, en la medida que es el cuarto sector con un mayor número de

empresas de menos de cinco empleados, casi el 70% del total.

La incorporación de personal en los tres últimos años, se ha producido en un 72% de las empresas del sector, siendo el décimo según porcentaje de empresas que han contratado, aunque se trata del sector en el que se han registrados un mayor número de contratos en los últimos años.

La finalización de contratos en los tres últimos años, ha tenido lugar en un 57% de las empresas del sector, lo que supone el octavo sector con mayor porcentaje de finalizaciones, aunque ocupa la primera posición,

en función de la media de parados registrados en el último año.

En cuanto a las empresas que incorporarán o prescindirán de trabajadores durante este año 2006, un 39% de sus empresas realizarán incorporaciones frente a un 32% que prescindirán de ellos, lo que supone en el primer caso, el octavo sector con mayor porcentaje de empresas que incorporarán empleados, en tanto que se sitúa en el tercer lugar a la hora de prescindir de ellos.

Los principales motivos de incorporación o finalización de contratos se refieren a necesidades de producción, sin que motivos tecnológicos o planes de personal, tengan especial incidencia.

La distribución de las nuevas incorporaciones según género, sitúa a este sector entre los que cuentan con un mayor número de mujeres en sus plantillas, junto con educación, actividades sanitarias y agricultura entre los que contratan mayor número de mujeres.

La importancia que se otorga a la experiencia laboral, la formación, y la edad en los procesos de selección, sitúa en ese orden, los requerimientos que se establecen por parte de los empresarios.

Las vías utilizadas para realizar nuevas incorporaciones sitúan casi a la par el círculo de amistades y los anuncios en periódicos o internet, como principales fuentes de contactos, además de la agencia pública de colocación ECyL y las ETT, así como también la universidad y los ciclos formativos, configurándose como uno de los sectores con una mayor diversificación a la hora de contactar con los nuevos contratados, probablemente porque se trata del sector que reúne un mayor número de empresas y mayor diversidad.

El tiempo medio en encontrar las personas buscadas, se cifra en entorno a un mes, con independencia de los niveles laborales para los que se desee contratar, siendo entre los técnicos donde más tiempo se requiere.

Los tipos de contratos realizados se centran especialmente en los de duración determinada muy por encima de los indefinidos, siendo uno de los sectores en el que se observa un porcentaje de contratos indefinidos más bajos.

Sobre el grado de satisfacción con las personas incorporadas, la opinión de los empresarios en relación con otros sectores de actividad, se sitúa en un nivel intermedio, ya sea en relación a la adecuación al puesto de trabajo, como al grado de formación.

En cuanto a la realización de cursos de formación específica a las incorporaciones que tienen lugar en las empresas, estos cursos tienen lugar de forma preferente en las mismas. En tanto que en aquellos casos que se realizan de forma esporádica, esos cursos se realizan indistintamente de forma interna o externa.

En cuanto a los obstáculos que frenan la realización de nuevas contrataciones, se hace especial hincapié en las expectativas del mercado y de forma muy destacada, en tanto que los costes sociales de los nuevos contratos, o la rigidez del mercado laboral aparecen como un problema menos importante. Siendo este sector uno de los que más incide en el obstáculo que suponen los costes sociales.

Entre los problemas surgidos durante el proceso de selección el más acuciante para las empresas del sector es el relativo a los honorarios, seguido de la falta de personal formado, más que en la falta propiamente

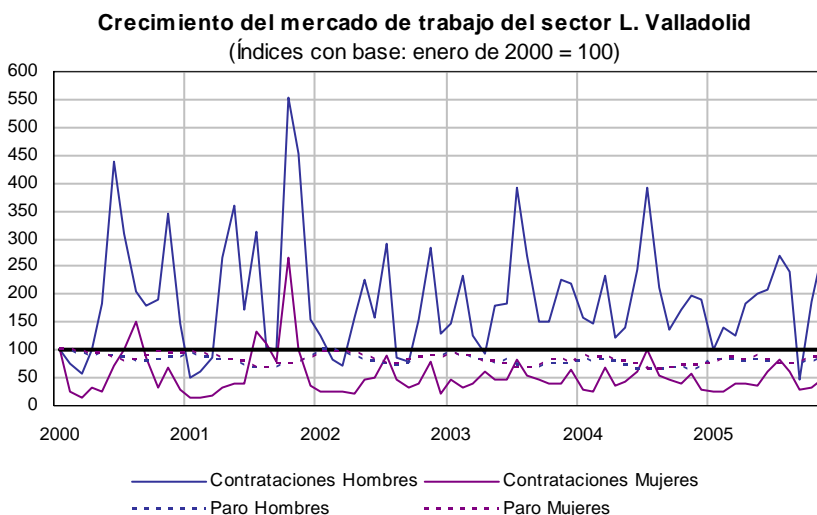


dicha de personal, que aparece consignada por importancia en tercer lugar.

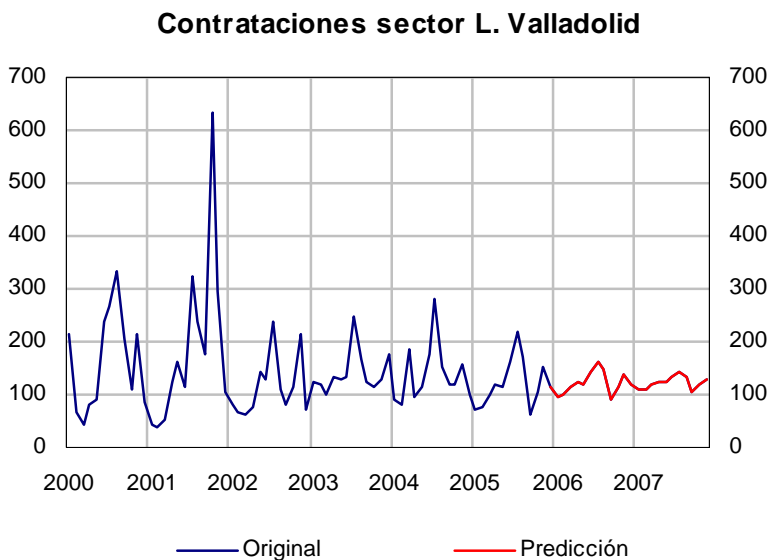


L Administración pública, defensa y seguridad social obligatoria

El número medio de contrataciones mensuales generadas por las empresas del sector de Administración pública, defensa y seguridad social obligatoria en Valladolid durante el periodo de enero a noviembre de 2000 fue de 1.858, en tanto que en el mismo periodo de 2005, ese valor se incrementó hasta las 1.358 nuevas contrataciones, lo que significa una disminución del 27%.



Mientras para esos mismos periodos, el número de parados registrados en este sector evolucionó desde los 903 parados de 2000 a los 806 de 2005, lo que supone una disminución del 11% a lo largo de este periodo de seis años. Periodo durante el que las demandas cayeron un 9%, mientras que el número de afiliaciones por cuenta ajena a la Seguridad Social creció un 14%, en un sector en el que no existen los autónomos.



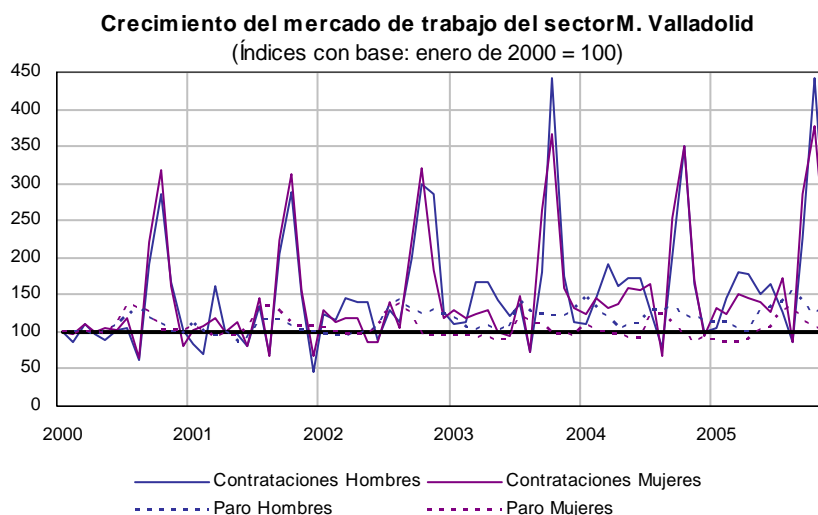
La evolución negativa de las contrataciones, que mantienen una tendencia bajista desde inicios del año 2000, especialmente en el caso de las mujeres, hace que no se puedan concebir grandes esperanzas en relación con la capacidad de generación de empleo de este sector, del que cabe esperar que se mantenga estable en las actuales circunstancias, tal como se observa en las predicciones para 2006 y 2007, del gráfico que se acompaña.

Dado que por las especiales características de este sector no existen empresas privadas del mismo, aunque sí hay centros de trabajo dependientes de la Administración Pública, ya sea local, autonómica o del gobierno central, no se ha podido encuestar en Valladolid a ninguna empresa privada de este sector.



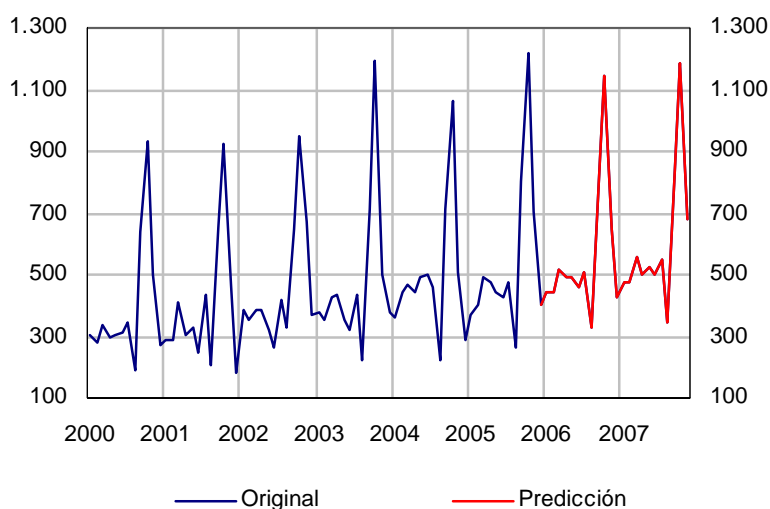
M Educación

El número medio de contrataciones mensuales generadas por las empresas del sector de Educación en Valladolid durante el periodo de enero a noviembre de 2000 fue de 4.440, en tanto que en el mismo periodo de 2005, ese valor se incrementó hasta las 6.077 nuevas contrataciones, lo que significa un crecimiento de un 37%. Así mismo, y para esos mismos periodos, el número de parados registrados en este sector evolucionó desde los 576 parados de 2000 a los 573 de 2005, lo que supone que se ha estabilizado a lo largo de este periodo de seis años. Periodo durante el que las demandas cayeron en un 13%, mientras que el número de afiliaciones por cuenta ajena a la Seguridad Social creció un 2%, al igual que el número de autónomos que lo hizo en un 23%.



El crecimiento de las contrataciones ha sido muy positivo y similar entre hombres y mujeres a lo largo de todo el periodo. La evolución reciente que muestra el sector de la educación, si bien aparece caracterizado por el elevado nivel de estacionalidad que muestra el gráfico, así como también con unos niveles de paro que se mantienen estables, permite considerar que este sector incrementará su capacidad de contratación en función de la positiva evolución que mantiene desde los datos iniciales tal como se muestran en el gráfico adjunto en el que se muestra una tendencia creciente para los años 2006 y 2007.

Contrataciones sector M. Valladolid



Mediante encuesta realizada a empresas se ha podido caracterizar de forma más precisa las empresas del sector educativo y su relación con el mercado de trabajo:

Así, en cuanto a la antigüedad de sus empresas cabe decir que nos encontramos ante el sector que presenta el mayor número de empresas constituidas con anterioridad a 1980, un 20% de las mismas. De esta forma se sitúa junto con los sectores agrario y manufacturero, entre los que cuentan empresas más consolidadas. En tanto que las empresas constituidas con posterioridad al año 2000, son únicamente el 19%, lo que supone uno de los porcentajes más bajos.

Sus empresas cuentan con un número de empleados relativamente elevado en la medida que es el único sector en el que las empresas menores de cinco empleados no suponen más del 25% de las mismas.

La incorporación de personal en los tres últimos años, se ha producido en casi el 90% de las empresas del sector, el segundo con mayor porcentaje de empresas que han contratado, aunque si lo comparamos con el número de contratos que se han producido en los últimos años, el sector se sitúa el octavo por número de contratos registrados.

La finalización de contratos en los tres últimos años, ha tenido lugar en un 78% de las empresas del sector, lo que supone el segundo sector con mayor porcentaje de finalizaciones, si bien únicamente ocupa la décima posición, en función de la media de parados registrados en el último año.

En cuanto a las empresas que incorporarán o prescindirán de trabajadores durante este año 2006, un 51% de sus empresas realizarán incorporaciones lo que supone el segundo sector con más incidencia, frente a un 36% que prescindirán de ellos, lo que le sitúa como el segundo sector con mayor porcentaje de rescisiones.

Los principales motivos de incorporación o finalización de contratos se refieren a necesidades de producción, sin que motivos tecnológicos o planes de personal, tengan especial incidencia.

La distribución de las nuevas incorporaciones según género, sitúa a este sector entre los que cuentan con un mayor número de mujeres en sus plantillas. Así, junto con inmobiliarias y servicios a las empresas, actividades sanitarias, además de agricultura son los que mayor número de mujeres contratan.

La importancia que se otorga a la formación la experiencia laboral y la edad en los procesos de selección, sitúa en ese orden los mayores requerimientos por parte de los empresarios y casi con independencia de los niveles a ocupar.

Entre las vías utilizadas para realizar nuevas incorporaciones se sitúa fundamentalmente en el círculo de amistades la principal fuente de contactos seguida de los anuncios en periódicos o internet, así como también la agencia pública de colocación ECyL y la universidad, siendo escasa la importancia de otras vías.

El tiempo medio en encontrar las personas buscadas, se sitúa entre los más cortos por sectores, si bien la media se cifra en entorno a un mes, con independencia de niveles laborales.

Sobre el grado de satisfacción con las personas incorporadas, la opinión de los empresarios, comparada con la de otros sectores de actividad económica, se sitúa en un nivel medio, tanto en relación a la adecuación al puesto de trabajo, como al grado de formación.

En lo que se refiere a la realización de cursos de formación específica a empleados del sector, estos tiene lugar de forma preferente dentro de las propias empresas, ya sea en los casos en los que se realiza de forma periódica como en aquellos casos en los que se realiza a veces. Así como también de forma externa en los casos en los que se realiza esporádicamente.

En cuanto a los obstáculos que frenan la realización de nuevas contrataciones, y en este sector, se hace un mayor hincapié en primer lugar en el obstáculo que suponen los costes sociales, seguido de las expectativas del mercado, mientras que los problemas de rigidez del mercado laboral aparecen como un problema poco importante. En conjunto, el sector de la educación aparece, como uno de los que más obstáculos señalan en este punto.

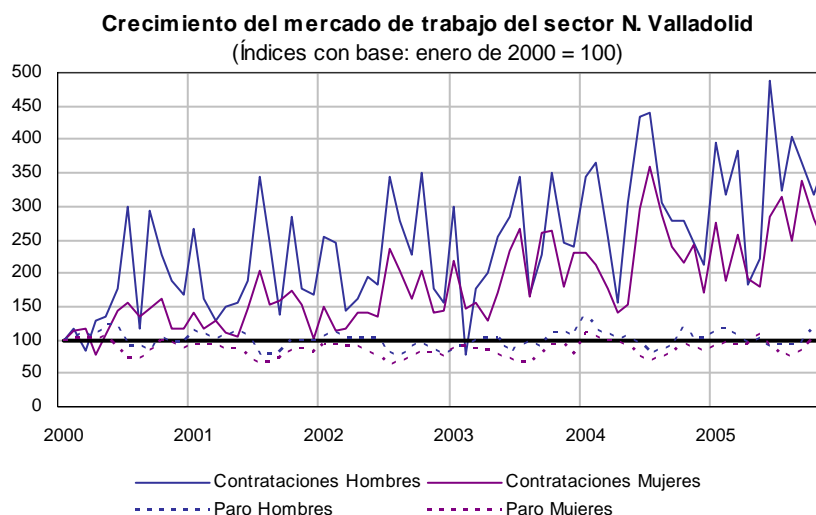
Entre los problemas durante el proceso de selección se hace especial hincapié en el problema que supone el alcanzar un acuerdo en relación a los honorarios, siendo este uno de los sectores en los que este tema es más problemático. Así mismo se hace referencia a la falta de personal formado, más que a la escasez de personal propiamente dicha.

Respecto a los problemas que surgidos durante el proceso de pruebas, hace referencia en proporciones prácticamente iguales a la falta de iniciativa de las personas incorporadas, además de la falta de adaptación.



N Actividades sanitarias y veterinarias y servicios sociales

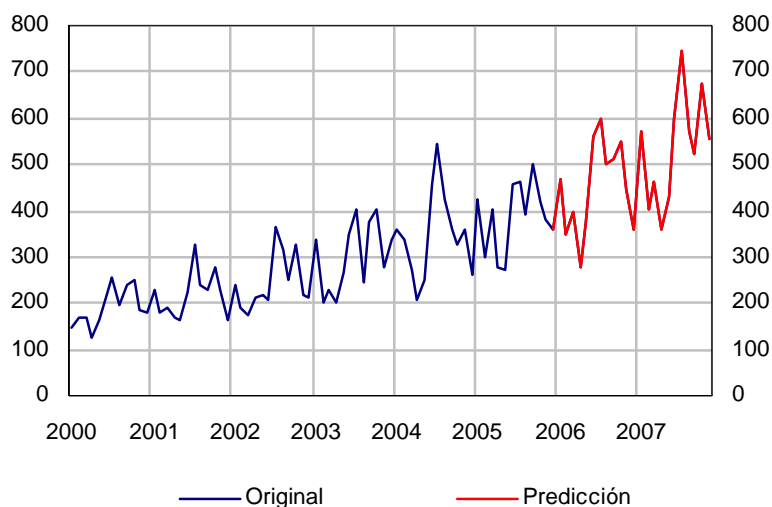
El número medio de contrataciones mensuales generadas por las empresas del sector de Actividades sanitarias y veterinarias y servicios sociales en Valladolid durante el periodo de enero a noviembre de 2000 fue de 2.110, en tanto que en el mismo periodo de 2005, ese valor se incrementó hasta las 4.301 nuevas contrataciones, lo que significa un crecimiento del 104%. Mientras que para esos mismos periodos, el número de parados registrados en este sector evolucionó desde los 640 parados de 2000 a los 632 de 2005, lo que supone una exigua disminución del 1% a lo largo de este periodo de seis años. Periodo durante el que las demandas cayeron un 8%, mientras que el número de afiliaciones por cuenta ajena a la Seguridad Social creció en un 29%, al igual que el número de autónomos que lo hicieron en un 73%.



En este sector, aunque las contrataciones han crecido en los dos sexos, ha sido superior en el caso de los hombres. La evolución reciente que se desprende del ritmo de contrataciones del sector, es a pesar de las fluctuaciones, muy positivo, en la medida que ha mantenido su capacidad de crecimiento, especialmente a partir de 2003, y ello manteniendo unos niveles de paro que se muestran prácticamente estabilizados, desde el inicio del periodo de estudio.

Por todo ello es de esperar que la capacidad de creación de puestos de trabajo de este sector se mantenga en su línea actual y sigan creciendo en los años 2006 y 2007 tal como se muestra en el grafico adjunto para esos dos años.

Contrataciones sector N. Valladolid



Los datos que resultan de la encuesta realizada a empresas nos permite señalar una serie de características básicas de las empresas del sector actividades sanitarias y veterinarias y servicios sociales, podemos decir:

En lo que se refiere a la antigüedad de sus empresas, se trata de un cuerpo de empresas bastante joven, en la medida que casi el 70% de sus empresas, se constituye con posterioridad a 1980.

Sus empresas presentan un número de empleados reducido, teniendo en cuenta que solo un 10% de sus empresas tiene más de 25 empleados.

La incorporación de personal en los tres últimos años, se ha producido en casi el 70% de las empresas del sector, el doceavo con mayor porcentaje de empresas que han contratado, aunque si lo comparamos con el número de contratos que se han producido en los últimos años, el sector se sitúa como

el noveno en número de contratos registrados.

La finalización de contratos en los tres últimos años, ha tenido lugar en un 47% de las empresas del sector, lo que supone el onceavo sector con mayor porcentaje de finalizaciones, si bien únicamente ocupa la novena posición, en función de la media de parados registrados en el último año.

Sobre las empresas que incorporarán o prescindirán de trabajadores durante este año 2006, un 26% de ellas realizarán incorporaciones lo que supone el onceavo sector con más incidencia, frente a un 24% que prescindirán de ellos, lo que le sitúa como el sexto sector con mayor porcentaje de rescisiones.

Los principales motivos de incorporación o finalización de contratos son los relativos a cuestiones de producción, sin que indiquen motivos tecnológicos o planes de personal.

La distribución de las nuevas incorporaciones según género, sitúa este sector entre los que cuentan con un mayor número de mujeres en sus plantillas.

La importancia que se otorga a la formación la experiencia laboral y la edad en los procesos de selección, sitúa en ese orden los mayores requerimientos por parte de los empresarios y casi con independencia de los niveles a ocupar.

La importancia que se otorga a la experiencia laboral, la formación y la edad en los procesos de selección, sitúa en ese orden los requerimientos que se establecen y casi con independencia de los niveles a ocupar.

Las vías utilizadas para realizar nuevas incorporaciones se sitúan fundamentalmente en el círculo de amistades y los anuncios en periódicos o internet, seguidos a mayor distancia de la agencia pública de colocación ECyL, en tanto que el resto de vías, ETT, ciclos formativos y universidad tienen una menor importancia.

El tiempo medio en encontrar las personas buscadas, se cifra en conjunto entorno a un mes, si bien es significativo el tiempo necesario para la contratación de técnicos.

El grado de satisfacción con las personas incorporadas, presenta en opinión de los empresarios y en comparación con otros sectores, un elevado nivel medio de satisfacción en relación a la adecuación al puesto de trabajo y al grado de formación.

En cuanto a la realización de cursos de formación específica a las personas incorpora-

das a las empresas, estos tiene lugar de forma preferente en las mismas, ya sea en los casos en los que estas actuaciones de formación de desarrollan sistemáticamente como cuando lo hace de forma periódica. En este último caso se tiende a realizar de forma externa.

En cuanto a los obstáculos que frenan la realización de nuevas contrataciones, se hace un mayor hincapié en las expectativas del mercado, en tanto que los costes sociales de los nuevos contratos, suponen un menor obstáculo, mientras que la rigidez del mercado laboral aparece como un problema menos importante.

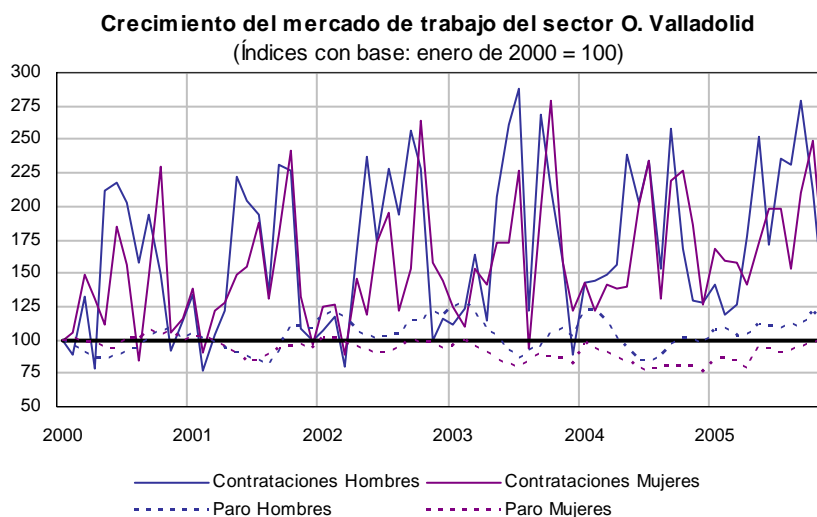
De los problemas que aparecen durante el proceso de selección el que más afecta a este sector es el que supone el alcanzar un acuerdo en cuanto a honorarios, siendo el sector que de forma más problemática contempla este apartado. En tanto que el segundo aspecto en el que se hace hincapié es el referido a la falta de personal formado, más que propiamente en la falta de personal.

En cuanto a los problemas que surgidos ya durante el proceso de pruebas, hay que señalar que las empresas del sector, sufren tanto la falta de iniciativa de las personas incorporadas como la falta de adaptación de las personas incorporadas, que afectan a más de la mitad de sus empresas.



O Otras actividades sociales y servicios comunitarios; servicios personales

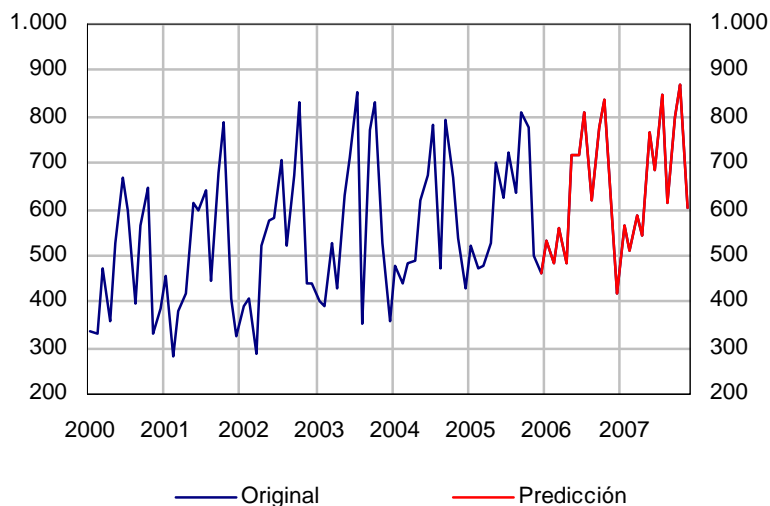
El número medio de contrataciones mensuales generadas por las empresas del sector de Otras actividades sociales y servicios comunitarios; servicios personales en Valladolid durante el periodo de enero a noviembre de 2000 fue de 5.220, en tanto que en el mismo periodo de 2005, ese valor se incrementó hasta las 6.765 nuevas contrataciones, lo que significa un crecimiento de un 30%. Así, y para los mismos periodos, el número de parados registrados en este sector evolucionó desde los 766 parados de 2000 a los 737 de 2005, lo que supone un incremento del 4% a lo largo de este periodo de seis años. Periodo durante el que las demandas cayeron un 16%, mientras que el número de afiliaciones por cuenta ajena a la Seguridad Social creció un 26%, al igual que el número de autónomos que lo hizo en un 31%.



El crecimiento de las contrataciones ha sido muy positivo en ambos sexos, siguiendo unos niveles muy similares tanto en hombres como en mujeres.

La evolución reciente del sector que se muestra en el gráfico que se acompaña, presenta a pesar del elevado grado de estacionalidad que afecta al sector, así como también al ligero repunte que desde mediados de 2004 sufre el paro, signos de que sector se mantenga su capacidad de creación de puestos de trabajo, tal como indica la predicción para los años 2006 y 2007.

Contrataciones sector O. Valladolid



La información obtenida de la encuesta nos permite señalar las siguientes características del sector de otras actividades sociales y servicios comunitarios; servicios personales en relación con el mercado de trabajo:

En cuanto a la antigüedad de sus empresas, se trata de un cuerpo de empresas bastante joven, en la medida que el grueso de sus empresas, se constituye durante la década de 1990, a partir del cual se crean más del 45% de las mismas.

Sus empresas cuentan con un número de empleados muy pequeño, en la medida que es el tercer sector con más empresas de menos de cinco empleados, que suponen más del 61% del total.

La incorporación de personal en los tres últimos años, se ha producido en casi el 77% de las empresas del sector, el octavo con mayor porcentaje de empresas que han contratado, aunque si lo comparamos con el

número de contratos que se han producido en los últimos años, el sector se sitúa el sexto por número de contratos registrados.

La finalización de contratos en los tres últimos años, ha tenido lugar en un 63% de las empresas del sector, lo que supone el séptimo sector con mayor porcentaje de finalizaciones, ocupando la octava posición, por número medio de parados registrados en el último año.

Sobre las empresas que incorporarán o prescindirán de trabajadores durante este año 2006, casi un 40% de ellas realizarán incorporaciones lo que supone el noveno sector con una mayor incidencia, frente a un 24% que prescindirán de ellos, lo que le sitúa como el sexto sector con mayor porcentaje de empresas que piensan realizar rescisiones.

Los principales motivos de incorporación o finalización de contratos se refieren a nece-

sidades de producción, sin que incidan motivos tecnológicos o planes de personal.

La distribución de las nuevas incorporaciones según género, sitúa al sector de actividades sociales entre los que cuentan con un mayor número de mujeres en sus plantillas.

La importancia que se otorga a la experiencia laboral, la formación y la edad en los procesos de selección, hacen de estos tres requerimientos los aspectos a los que se otorga mayor importancia.

Las vías utilizadas para realizar nuevas incorporaciones sitúan en primer lugar al círculo de amistades, junto a los anuncios en periódicos o internet, al igual que como principales fuentes de contactos, además de la agencia pública de colocación ECyL y la utilización de jóvenes formados en los ciclos formativos de FP, además de las ETT, mientras que las otras vías tienen escasa importancia.

El tiempo medio en encontrar las personas buscadas, se cifra en entorno a un mes, con independencia de los niveles laborales para los que se desee contratar.

Los tipos de contratos realizados hacen referencia tanto a duración determinada como indefinidos, en porcentajes muy similares, lo que hace que se trate de uno de los sectores en el que se observa un mayor porcentaje de contratos indefinidos.

Sobre el grado de satisfacción con las personas incorporadas, la opinión de los empresarios y en relación con otros sectores de actividad econó-

mica, se sitúa en un nivel medio, ya sea en relación a la adecuación al puesto de trabajo, como al grado de formación.

La realización de cursos de formación específica a empleados del sector es escasa, si bien cuando se realizan estos cursos tienden a impartirse de forma interna dentro de las propias empresas.

Entre los obstáculos que frenan la realización de nuevas contrataciones, se pone un mayor énfasis en las expectativas del mercado, mientras que los costes sociales que implican los nuevos contratos se sitúan en un segundo plano, y la rigidez del mercado laboral aparece como un problema menos importante.

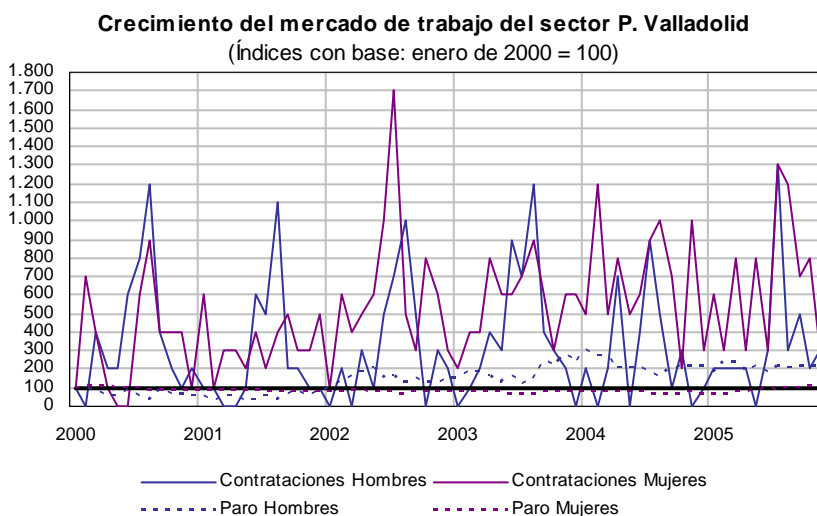
De los problemas surgidos durante el proceso de selección el que más preocupa a las empresas del sector es el que se refiere a los honorarios, seguido por el de la falta de personal formado, más que en la propia falta de personal, que aparece en tercer lugar por importancia.

Por lo que se refiere a los problemas que surgen ya durante el proceso de pruebas, el tema que más preocupa a las empresas del sector, hace referencia a la falta de iniciativa de las personas incorporadas que aparece como principal problema, además de la falta de adaptación, que es otra de las cuestiones que preocupa al sector, en este punto.



P Hogares que emplean personal doméstico

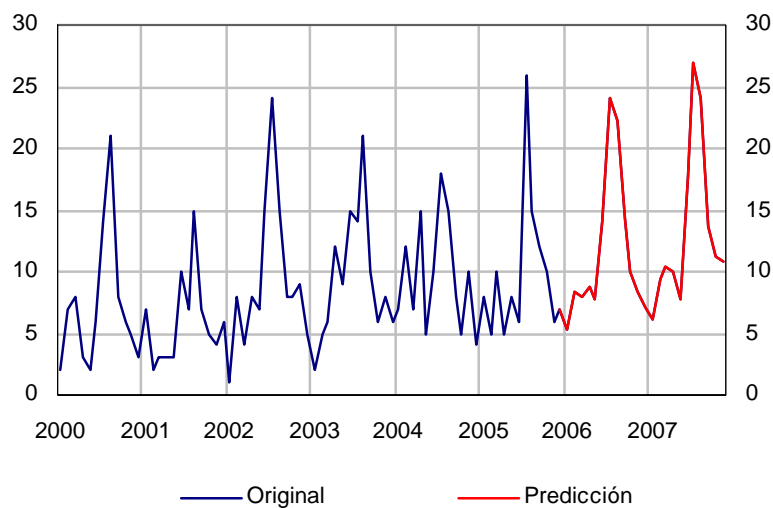
El número medio de contrataciones mensuales generadas por las empresas del sector de Hogares que emplean personal doméstico, en Valladolid durante el periodo de enero a noviembre de 2000 fue de 82, en tanto que en el mismo periodo de 2005, ese valor se incrementó hasta las 111 nuevas contrataciones, lo que significa un crecimiento de un 35%.



Así mismo, y para esos mismos periodos, el número de parados registrados en este sector evolucionó desde los 129 parados de 2000 hasta 128 de 2005, lo que en la práctica supone que se ha estabilizado a lo largo de este periodo de seis años. Periodo durante el que las demandas se incrementaron en un escaso 2%, mientras que el número de afiliaciones por cuenta ajena a la Seguridad Social creció un 98%, sin que se cuente con autónomos en este sector.

La evolución reciente del sector según nos muestra la gráfica, presenta un elevado nivel de estacionalidad, con un importante crecimiento en los niveles de contratación, y especialmente en el caso de las mujeres, en tanto que los niveles de paro se han mantenido estables a lo largo del periodo. Por todo ello, cabe esperar que el sector mantenga su capacidad de crecimiento y generación de empleo.

Contrataciones sector P. Valladolid



Por las especiales características de este sector, en el que los contratantes son fundamentalmente las familias, y dado que no se ha podido contactar con la única empresa privada de este sector, que según el censo consultado existe en Valladolid, no ha sido posible obtener información complementaria de este sector.

5. Encuesta a empresas sobre generación de empleo

Con el fin de obtener información cualitativa que ayude a tener una mejor comprensión de los datos estadísticos expuestos hasta el momento, se ha realizado una encuesta a 980 empresas de Valladolid y el Parque Tecnológico de Boecillo.

Para ello se ha elaborado un cuestionario que pretende ayudar a obtener un mayor nivel de conocimiento de las motivaciones, los mecanismos que sigue el empresariado vallisoletano a la hora de contratar a sus empleados y los resultados conseguidos, así como el ayudar a determinar las áreas de actividad que tienen mayor potencial de generación puestos de trabajo en el municipio de Valladolid.

La encuestación, se realizó mediante entrevistas presenciales, entre la segunda semana de enero y los últimos días de febrero de 2006.

5.1. Tipología de las empresas encuestadas

La encuesta ha permitido establecer en primer lugar una caracterización de las empresas encuestadas, con el fin de poder interpretar adecuadamente las respuestas obtenidas en el resto del cuestionario. Así, en lo que se refiere a la **antigüedad de las empresas**, la encuesta muestra como las empresas vallisoletanas se caracterizan por su juventud, **sólo un 10% de sus empresas tienen una antigüedad superior a 25 años, y ello, frente a un 63% que se crean entre 1980 y 2000**, en tanto que el 25% restante se crearon con posterioridad al año 2000. Si bien hay que tener en cuenta que prácticamente la totalidad de las grandes empresas se encuentran entre las de mayor antigüedad. Así, las empresas de los sectores de Industrias manufactureras, Educación y Agricultura, tienden a presentar una antigüedad, superior a la media, en tanto que entre los sectores de Transporte, Intermediación financiera, Otras actividades sociales y servicios personales encontramos presentan en conjunto las empresas de más reciente creación.

Más de la mitad de las empresas cuentan con menos de 5 trabajadores, en tanto que un 21% de ellas tienen entre 6 y 11 empleados, **y sólo un 13% que tienen más de once empleados**. Así, **los trabajadores autónomos tienen especial relevancia en los sectores de Agricultura, Comercio y, Actividades sanitarias y servicios sociales**. Mientras que las empresas relacionadas con los sectores de Otras actividades sociales y servicios personales, Hostelería e Intermediación financiera, cuentan con una media de menos de cinco trabajadores. Por el contrario, **las empresas de Construcción, Industrias manufactureras, Agricultura y Educación, son las que tienden a presentar un mayor tamaño medio**.



La presencia de mujeres entre los equipos directivos de las empresas, es todavía muy baja, si tenemos en cuenta que **sólo en un 18,7% de las empresas, las mujeres representan más de la mitad del equipo directivo**. Y ello, frente al hecho que **en un 52% de empresas donde los hombres ocupan más del 75 % de los puestos directivos**. Así, en sectores como la Agricultura, Hostelería, Industrias manufactureras, o Energía gas y agua, los cuadros directivos del 80% de esas empresas, están formados mayoritariamente por hombres.

En más del 26% de las empresas de Valladolid, al menos un 75% de los empleados son hombres. Sin embargo hay que señalar que **en los sectores de: Actividades sanitarias y servicios sociales, Otras actividades sociales, servicios personales, Hostelería, Intermediación financiera, Educación, e Inmobiliarias y servicios empresariales, cuentan con plantillas donde las mujeres son más numerosas** que los hombres.

5.2. Opinión de las empresas sobre la incorporación de personal

Así, en lo que se refiere a la evolución reciente del empleo⁴, **más del 75% de las empresas han incorporado personal nuevo en los tres últimos años**, Los mayores niveles de contratación se observan entre técnicos y trabajadores, sean o no cualificados. Así, menos de un 1% de las empresas han contratado directivos o jefes. En tanto que sólo un 25% de las mismas que han ampliado plantillas durante los tres últimos años, han contratado a técnicos. Mientras tanto hay que decir que, **más de un 60% de las empresas que han contratado durante los tres últimos años, han incorporado al menos un trabajador cualificado**. Las empresas que más contratos de nuevas incorporación han realizado son: Agricultura, Industrias manufactureras, Construcción, Educación e Industrias extractivas. Las empresas donde menos contratos de nuevas incorporación se han realizado por el contrario son: Intermediación financiera, Actividades sanitarias y servicios sociales, Comercio, e Inmobiliarias y servicios empresariales. El hecho de que no se haya preguntado por el número preciso de trabajadores contratados, se debe al hecho

Por el contrario, y en lo que se refiere a la finalización de contratos, **al menos un 12% de las empresas se han visto obligadas a rescindir contratos a técnicos, un 36% han rescindido contratos con sus trabajadores cualificados y otro 36% a los no cualificados**. De esta forma, más de un 70% de las empresas de los sectores de Agricultura, Educación, y construcción han rescindido contratos a lo largo de los últimos tres años. Mientras que las empresas que han realizado menos despidos, o que han mantenido unos mayores niveles de estabilidad en sus plantillas, han sido las de los sectores de Intermediación financiera, Energía, gas y agua, en las cuales al menos un 60%

⁴ En este punto es importante señalar que lo que la pregunta realizada en la encuesta hace referencia al hecho de haber o no contratado nuevos empleados, en el periodo indicado, de forma que no se está dando información del número de empleos creados, sino del hecho de haber creado o no puestos de trabajo, y ello con indiferencia del tamaño de las empresas encuestadas.

de las empresas han mantenido el número de trabajadores contratados a lo largo de este mismo periodo de tres años.

En lo que se refiere a las expectativas existentes en relación con el presente año 2006, podemos destacar que **un 43% de las empresas consultadas, incorporarán personal a lo largo de este año 2006**. Es en los niveles laborales de trabajadores cualificados y trabajadores no cualificados, donde hay más expectativas de nuevas contrataciones.

Los sectores con más expectativas de realizar nuevas incorporaciones de empleados, son los de: Construcción, Educación, Industrias manufactureras y energía gas y agua, donde más de un 50% de dichas empresas tiene pensado realizar nuevas incorporaciones. Las menores expectativas de creación de puestos de trabajo se detectan en las empresas de industrias extractivas, intermediación financiera, actividades sanitarias y servicios sociales, donde menos de un 30% de las empresas, piensan en esa opción. Con respecto a los técnicos, las empresas que esperan incorporar un mayor número de ellos están encabezadas por el sector de educación, (33%). Mientras que, es en otros sectores como el Inmobiliario y de servicios a las empresas, o Actividades sanitarias y servicios sociales, es donde se espera incrementar el número de técnicos aunque en estos dos últimos casos, en menor medida. Entre trabajadores, los sectores de Construcción, Energía, gas y electricidad, o Industrias Manufactureras y hostelería, es donde aparecen entre los que mayor número de contratos van a generar.

Por su parte, **casi un 25% de las empresas hacen referencia al hecho de tener que rescindir contratos durante este año**. Así, un 5% de esas empresas van a rescindir contratos de técnicos, y entorno a un 13% harán lo propio con trabajadores cualificados y no cualificados, a lo largo de este año. Los sectores en los que mayor número de restricciones que se van a producir son: Construcción, Educación, Inmobiliarias y servicios a las empresas. Sectores como Industrias extractivas, Comercio, Energía, gas y agua, Intermediación financiera, Agricultura o Actividades sanitarias, son los que van a prescindir de menos puestos de trabajo. En este marco, el sector de actividad en el que se prevé un mayor recorte de empleo entre técnicos es el de educación. Mientras que en lo que se refiere a trabajadores cualificados, el sector de la construcción, es el que prevé un mayor número de finalizaciones de contratos, así como también, aunque en menor medida, Inmobiliarias y servicios empresariales, industrias manufactureras, o transporte. Finalmente, en lo que se refiere a trabajadores no cualificados, las empresas de Construcción, Hostelería, Transporte e Inmobiliarias y servicios a las empresas, son las que tienen previsto dar por finalizado un mayor número de contratos, a lo largo del presente año.



5.3. Motivaciones y perfil de las nuevas incorporaciones

La principal causa de incorporación de nuevos empleados, está relacionada con motivos referidos a la producción, especialmente, en lo que se refiere a la contratación de técnicos y trabajadores, sean o no cualificados. Mientras que la existencia de planes de personal o las motivaciones tecnológicas son poco relevantes. Sólo en las empresas de Energía, gas y agua, tienen una relativa importancia los planes de personal como motivo de incorporación. Los motivos de producción aparece como un factor fundamental en el caso de las empresas de Industrias extractivas, Construcción, Transporte, Agricultura e y comercio, a la hora de realizar nuevas incorporaciones.

El hecho de que las incorporaciones y finalizaciones de contratos se den fundamentalmente en los mismos sectores, indicaría un significativo nivel de flexibilidad laboral.

5.4. Incorporaciones según estudios, edad y sexo

Las respuestas obtenidas indican que **no parece que existan preferencias muy marcadas según género, con excepción de los puestos en niveles básicos y en sectores concretos**. Al tiempo que se tiende a incorporar un personal, más formado cuanto mayor es su nivel de responsabilidad, en tanto que en niveles básicos se tiende a formarlos en las empresas. Importando más la experiencia laboral y menos la edad, cuanto más sea la responsabilidad que se va a exigir en el puesto de trabajo.

La incorporación de personas con perfiles a formar se produce principalmente en los sectores de: Agricultura, Industrias extractivas, Construcción, Hostelería y Transporte. Mientras que las incorporaciones por promoción interna, tienen un mayor interés en el caso de la Industria manufacturera, Transporte e intermediación financiera, en lo que se refiere a cargos técnicos o superiores, en tanto que en lo que se refiere a trabajadores, encontramos en los sectores de Industrias manufactureras, Comercio o transporte, los mayores porcentajes de empresas que utilizan la promoción interna para ello. Si bien hay que señalar que **no se suele recurrir a la promoción interna para cubrir puestos de trabajo**, probablemente porque al tratarse en su mayoría de empresas de pequeño tamaño, hace

Un 60% de las empresas conceden bastante o mucha importancia al nivel de formación de los técnicos cualificados, frente a solo un 27% en el caso de los técnicos no cualificados. Entre los sectores que conceden mayor importancia al nivel educativo aparecen: Educación, Actividades sanitarias y servicios sociales, Agricultura y, Energía, gas y agua. Mientras que los de Industrias extractivas, manufactureras, Otras actividades sociales, servicios personales y Construcción, conceden una menor importancia.



Los empresarios conceden más importancia a la experiencia laboral, que a la formación o la edad de los posibles candidatos. Los sectores que conceden mayor importancia a la experiencia laboral, son los de Industrias extractivas, Construcción, Hostelería e Industrias manufactureras. Frente a los de Otras actividades sociales, servicios personales, Educación, Comercio y, Actividades sanitarias y servicios sociales, le dan menor importancia.

La edad de los aspirantes al puesto de trabajo no parece para los empresarios, ser un factor fundamental a la hora de decidir sobre su contratación. Sin embargo, hay que señalar que cuanto menor es la cualificación requerida para el puesto de trabajo mayor es la importancia que se otorga al factor edad. Así, los sectores de Hostelería, Otras actividades sociales, servicios personales, Intermediación financiera o Industrias extractivas, son los que más importancia dan a la edad. En tanto que las empresas de Industrias manufactureras, Transporte o Educación, que le otorgan menos importancia al factor edad.

5.5. Procesos seguidos para la realización de nuevas incorporaciones

La principal vía utilizada para localizar las posibles nuevas incorporaciones hace referencia a las amistades, seguidas de la prensa escrita e Internet. La búsqueda de referencias y el establecimiento de vínculos de confianza en el primer caso, el carácter directo y la gran difusión y seguimiento que tiene el segundo de estos medios en cualquiera de los suplementos de trabajo que se publican, así como la inmediatez y la universalidad y cada vez más masiva utilización de internet, hacen de estos tres soportes, las vías más utilizadas. A estas tres principales vías les sigue en nivel de utilización el ECyL y las ETT. Y todo ello siguiendo un proceso que por término medio requiere de un mes, tras el que la forma habitual de contrato será mediante la modalidad de duración determinada.

Entre los principales obstáculos que se indican como freno a la realización de nuevas incorporaciones, el principal factor que señalan las empresas hace referencia a las expectativas del propio mercado. Mientras que la carga que supone para los empresarios hacer frente a los seguros sociales, aparece como la segunda cuestión que más frena o más incidencia tiene a la hora de tomar la decisión de contratar. En tanto que la posible rigidez del mercado laboral aparecería como el tercer factor de freno en orden de importancia. Así, donde mayor incidencia tienen las expectativas del mercado como factor de contratación, es en Industrias extractivas, Inmobiliarias y servicios a las empresas, Intermediación financiera y educación. Siendo en el caso de los sectores de Otras actividades sociales, servicios personales, y Comercio en los que da más importancia a los costes sociales, como freno a la contratación.

En cuanto a los problemas derivados del proceso de selección, **la falta de personal formado es el principal problema al que se enfrentan los empresarios en el proceso de selección.** Si bien el tema relativo a los honorarios que se demandan y la falta de personal entre el que elegir, aparecen como otros de los problemas importantes que se plantean en el proceso de selección. Así, más del



50% de las empresas de Construcción, Transporte, Comercio e Industrias manufactureras, consideran un problema muy importante, la falta de personal formado. En tanto que los problemas derivados de los requerimientos de honorarios, aparecen en los sectores del Comercio, Construcción y Actividades sanitarias y servicios sociales como un problema muy importante, para un 25% de las empresas.

Al mismo tiempo hay que considerar que **casi la mitad de las empresas consultadas constata la existencia de problemas en el proceso de pruebas de las personas seleccionadas**. De manera que, más del 55% de las empresas considera un problema la falta de iniciativa de las personas seleccionadas, siendo las empresas de Energía, Industrias manufactureras, Construcción y Agricultura, son las que detectan más problemas por la falta de iniciativa de las nuevas personas incorporadas.

5.6. Resultados obtenidos del proceso de incorporación

El grado de satisfacción con las personas incorporadas, resulta tanto mayor cuanto más sea el nivel de responsabilidad exigido. Así, técnicos y trabajadores cualificados son los niveles en los que los empresarios están más satisfechos del proceso de selección. La respuesta que toman las empresas, para facilitar el proceso de incorporación de las personas seleccionadas, o simplemente para mejorar el grado de adecuación de las mismas pasa normalmente por dar formación específica a esos trabajadores. En este contexto, la formación que ofrecen las empresas se tiende a realizar internamente, especialmente en el caso de los trabajadores, sean o no cualificados, y sobre todo en el caso de las empresas que realizan siempre formación.