



Ayuntamiento de **Valladolid**

# **DIAGNÓSTICO DEL MERCADO DE TRABAJO EN VALLADOLID**

## **PRESENTACIÓN**

El presente documento se enmarca dentro de la actividad de diagnóstico e investigación de la realidad socioeconómica que se viene desarrollando desde el Instituto Municipal de Empleo del Ayuntamiento de Valladolid. Consiste en una aproximación a los datos objetivos existentes sobre dicho mercado mediante la agrupación y el análisis de la información disponible. Se trata, pues, de un documento cuyo carácter es más descriptivo que explicativo.

Los estudios y diagnósticos sobre la realidad socioeconómica sirven para fundamentar el diseño y la planificación tanto de proyectos o acciones concretas como de programas y planificaciones de carácter más general. Disponer de una información precisa sobre el Mercado de Trabajo de Valladolid es una necesidad de la que son conscientes todas aquellas personas implicadas en mejorar la cantidad y la calidad del empleo en nuestra ciudad. Este diagnóstico pretende ayudar a cubrir, en la medida de lo posible, esa necesidad.



# ÍNDICE

## **1. Aspectos Demográficos**

## **2. El Mercado de Trabajo**

### **2.1 Precisiones metodológicas.**

### **2.2 Evolución de la población activa.**

2.2.1 La actividad por sexos.

2.2.2 La actividad por grupos de edad.

### **2.3 Evolución del desempleo.**

2.3.1 El desempleo por sexos.

2.3.2 El desempleo por sector de actividad.

2.3.3 El paro registrado por grupos de edad.

2.3.4 El paro registrado según la duración.

2.3.5 El paro registrado según el nivel de estudios.

### **2.4 La población ocupada.**

2.4.1 Generalidades.

2.4.2 La ocupación por cuenta ajena.

2.4.3 La ocupación por cuenta propia.

### **2.5 La demanda de trabajo.**

2.5.1 Demanda de trabajo en la provincia.

2.5.2 Demanda de trabajo en el municipio.

2.5.3 La contratación laboral.

## 1. ASPECTOS DEMOGRÁFICOS

Valladolid contaba en el año 2002 con 318.576 habitantes, lo que representaba un 63,56% del total de la provincia. Destaca, pues, el importante peso demográfico de la ciudad de Valladolid respecto a su entorno, mucho mayor si le añadimos la población de los municipios cercanos que configuran la Comarca de Valladolid o Alfoz<sup>1</sup>, que prácticamente forman una “Conurbación” de la Capital, ya que se llega al 76% del total de la población provincial<sup>2</sup>.

**TABLA 1: EVOLUCIÓN DE LA POBLACIÓN DE VALLADOLID, ENTORNO Y PROVINCIA (1900-2001).**

	Valladolid	Entorno	Comarca*	Provincia
<b>1900</b>	70.951	22.779	93.730	283.045
<b>1910</b>	72.114	23.902	96.016	293.069
<b>1920</b>	75.687	23.556	99.243	294.410
<b>1930</b>	90.004	24.983	114.987	311.414
<b>1940</b>	108.902	26.465	135.367	332.934
<b>1950</b>	119.499	27.124	146.623	348.185
<b>1960</b>	150.959	28.894	179.853	367.392
<b>1970</b>	233.974	27.330	261.304	413.026
<b>1981</b>	320.293	29.119	349.412	481.786
<b>1991</b>	330.700	37.521	368.221	494.207
<b>2001**</b>	318.293	58.839	377.131	497.961

\* Comarca = Valladolid + Entorno.

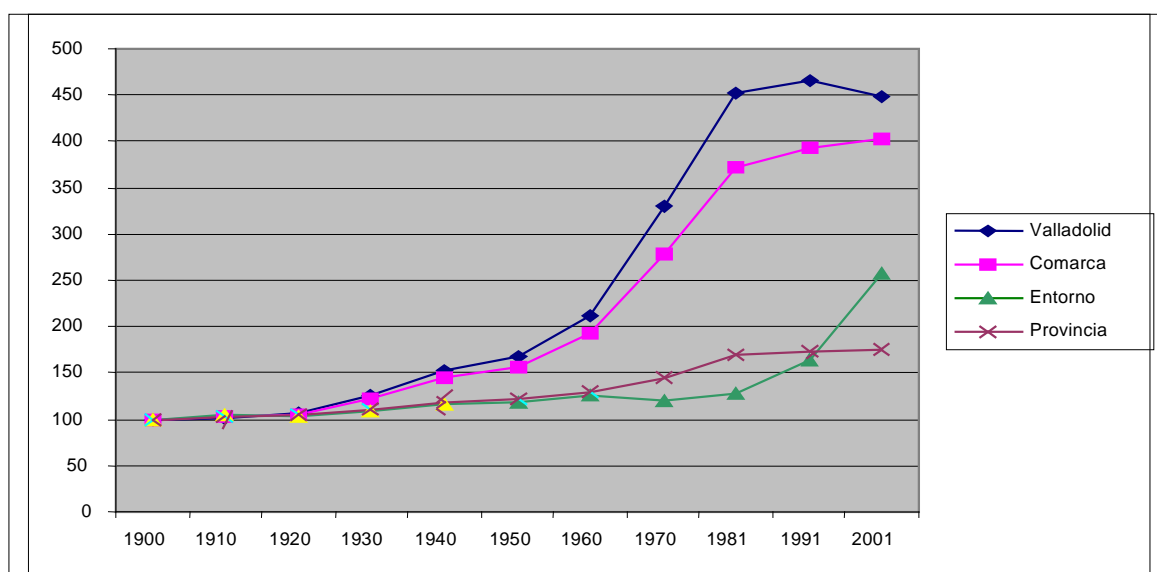
FUENTE: Ayuntamiento Valladolid; INE

Todos los datos señalan la primera mitad de la década de 1950 como el punto de arranque del crecimiento demográfico diferencial de la ciudad de Valladolid y su entorno inmediato. Este momento coincide con la instalación en la ciudad de la factoría FASA-Renault que, tanto de forma directa como inducida, representa el despegue económico de la Valladolid moderna.

<sup>1</sup> Forman parte del Alfoz los municipios de: Aldeamayor de San Martín, Arroyo, Boecillo, Cabezón, Castronuevo de Esgüeva, Cigales, Ciguñuela, Cistérniga, Fuensaldaña, Geria, Laguna de Duero, Mucientes, Pedrajas de Portillo, Renedo, Santovenia de Pisuerga, Simancas, Tudela de Duero, Valdestillas, Viana de Cega, Villanubla, Villanueva de Duero y Zaratán.

## GRÁFICO 1

**EVOLUCIÓN DE LA POBLACIÓN EN VALLADOLID, ENTORNO Y PROVINCIA (1900-2001).**  
Base 1900 = 100.



FUENTE: Elaboración propia a partir de datos del Ayuntamiento de Valladolid.

A partir de los años 50 la población vallisoletana experimenta un proceso de crecimiento de características exponenciales hasta los primeros años ochenta, en los que se produce una ralentización del crecimiento y, posteriormente, una tendencia al estancamiento y a la disminución, puesto que en 1998 la población de la ciudad era de 319.946 habitantes, casi 15.000 menos que en 1995. Esa progresiva disminución continúa hasta el año 2001. En ese año la tendencia se invierte y en el 2002 se produce un ligero aumento de población, incremento que ha sido aún mayor en el 2003 (ver *tabla 2*).

Los municipios del entorno de Valladolid son los que sí han experimentado un crecimiento continuo desde principios de los 80.

Este proceso, común a la práctica totalidad de grandes ciudades españolas, responde a dos fenómenos:

- Las diferentes sacudidas de las crisis económicas de los años 80 y 90 sobre la economía local, que incidieron sobre un sector especialmente sensible a la coyuntura como es el de la automoción y que frenaron, en parte, la afluencia de más personas hacia la zona.

- El proceso de descongestión del núcleo urbano de Valladolid, tanto por el diferencial entre el ritmo elevado de la demanda de vivienda y el más lento de la oferta como por el consecuente diferencial de precios del suelo residencial en la capital y en los municipios del entorno.

***Se ha detenido el progresivo despoblamiento experimentado por el municipio de Valladolid desde mediados de los años noventa. No obstante, el crecimiento de la ciudad sigue concentrándose en los municipios del entorno, que absorben gran parte del crecimiento de Valladolid.***

**TABLA 2: Evolución reciente de la población en el municipio de Valladolid.**

<b>Año</b>	<b>Población Total</b>
2.001	318.293
2.002	318.576
2.003	325.912

Fuente: Ayuntamiento de Valladolid

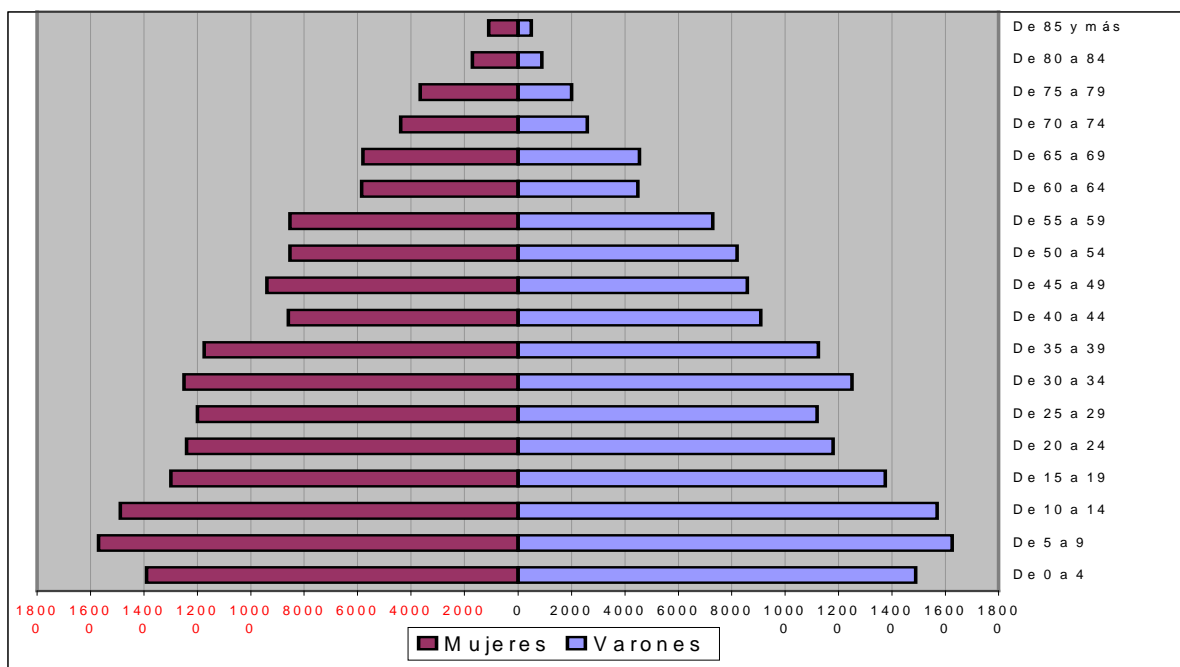
Podemos ver en las pirámides de población (*gráficos 2 y 3*) cómo en los últimos 12 años Valladolid ha experimentado una notable variación de la estructura demográfica. Se han reducido sustancialmente los grupos de edad más jóvenes (hasta los 20 años). Las generaciones más numerosas se sitúan entre los 20 y los 60 años (es decir, en plena edad activa) y empiezan a crecer los grupos de mayor edad. Se confirma, pues, el proceso de envejecimiento de la población que, por el momento, se manifiesta en una concentración sobre las edades maduras.

***El municipio de Valladolid no solo ha frenado su despoblamiento sino que ha comenzado a crecer de nuevo, algo que no sucedía desde comienzos de los años noventa.***

***Se aprecia, además, un claro envejecimiento de la población vallisoletana, lo cual se traduce en un concentración de la población en los tramos de edad potencialmente activos.***

**GRÁFICO 2**

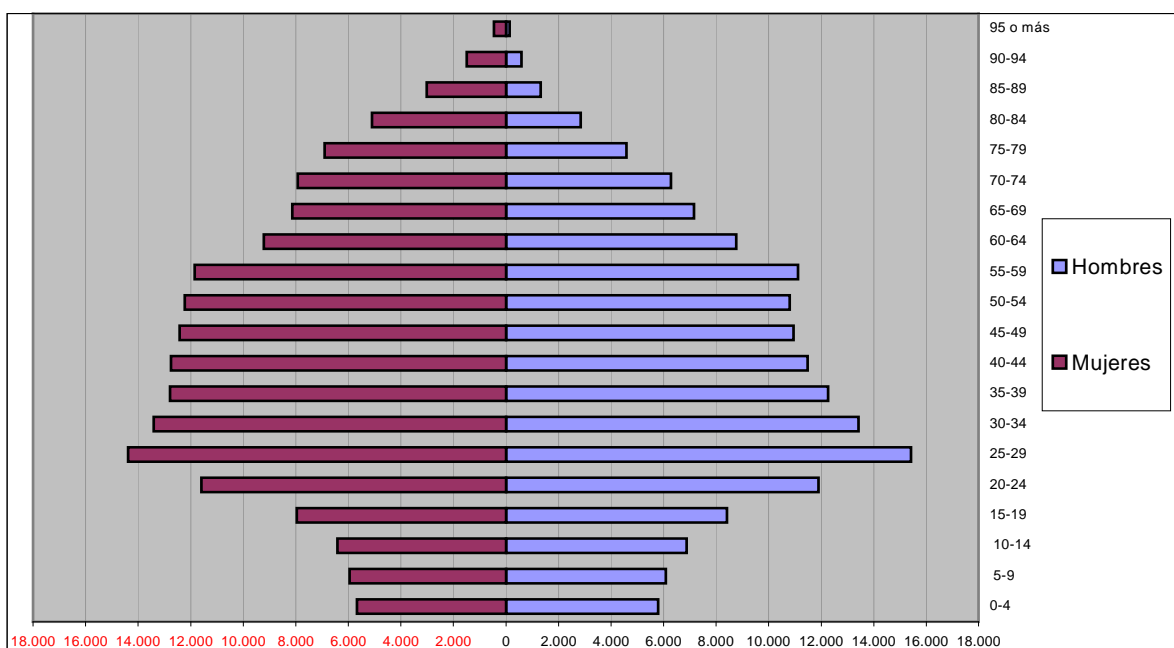
**PIRÁMIDE DE POBLACIÓN DE LA CIUDAD DE VALLADOLID. Año 1991.**



FUENTE: Ayuntamiento de Valladolid.

**GRÁFICO 3**

**PIRÁMIDE DE POBLACIÓN DE LA CIUDAD DE VALLADOLID. Año 2003.**



FUENTE: Ayuntamiento de Valladolid



## **2. EL MERCADO DE TRABAJO EN VALLADOLID**

### **2.1 Precisiones metodológicas.**

Para analizar la evolución reciente del mercado de trabajo vamos a utilizar las fuentes de información más adecuadas y a la vez más accesibles para este tipo de análisis; la Encuesta de Población Activa (EPA), elaborada por el Instituto Nacional de Estadística, los datos que elabora el Instituto Nacional de Empleo (INEM) y/o los organismos autonómicos encargados de dichas funciones una vez transferidas desde el estado central a las Comunidades Autónomas (el Servicio Público de Empleo en el caso de Castilla y León), y los datos del Instituto Nacional de la Seguridad Social.

La EPA y los datos del INEM nos permitirán obtener información relativa a la población activa y parada (desagregada por sexo, nivel de estudios, edad, sectores de actividad, etc.) así como sus tasas correspondientes. También, en el caso del INEM, se puede obtener otra información relevante, como el número de contrataciones registradas o las ocupaciones más demandadas y ofertadas.

El problema principal que presentan los datos de la EPA y del INEM con que contamos es que son datos provinciales, no municipales, y por tanto habrá que tener siempre esto presente al analizar dichos datos. No obstante, dado el enorme peso que tiene el municipio de Valladolid y su entorno en la provincia, el sesgo que se produce no es, presumiblemente, demasiado grande.

Estas fuentes de información se complementarán con los datos del Directorio Central de Empresas (DIRCE) que elabora el Instituto Nacional de Estadística.

Puesto que ninguna de las fuentes de información existentes garantiza hoy un ajuste completo a la realidad del mercado de trabajo, la mejor forma de intentar errar lo menos posible es tener en cuenta varias de esas fuentes, con la esperanza de que las debilidades de unas a la hora de medir se vean compensadas por las fortalezas de otras.

## 2.2 Evolución de la población activa.

Los datos de los que disponemos para observar la evolución de la actividad son los datos de la Encuesta de Población Activa. Según éstos (*tabla 3*), a lo largo de los dos últimos años la población activa de la provincia de Valladolid experimentó una primera etapa de crecimiento continuo hasta el primer trimestre de 2003, momento en el que se alcanzó un máximo de 245.600 personas, para después disminuir progresivamente hasta finales del mismo año, situándose en 239.100 personas. No obstante, si nos fijamos en el periodo de referencia de la *tabla 3* el saldo neto es positivo, puesto que se pasa de una tasa de actividad del 55,6 % en el primer trimestre de 2002 a otra del 56,51 en el último trimestre de 2003.

**TABLA 3: Poblaciones Activas (miles) y Tasas de Actividad (%)**

TRIMESTRE	TOTAL		MASCULINA		FEMENINA	
	ACTIVOS	%	ACTIVOS	%	ACTIVAS	%
2002 ene. - marzo	233,1	<b>55,16</b>	140,0	<b>67,67</b>	93,1	<b>43,16</b>
2002 abr. - junio	236,4	<b>55,93</b>	141,1	<b>68,00</b>	95,4	<b>44,33</b>
2002 julio - sept.	241,3	<b>57,07</b>	145,0	<b>69,15</b>	96,3	<b>45,19</b>
2002 oct. - dic.	241,3	<b>57,06</b>	144,4	<b>68,40</b>	96,9	<b>45,75</b>
2003 ene. - marzo	245,6	<b>58,06</b>	144,0	<b>69,26</b>	101,6	<b>47,23</b>
2003 abr. - junio	244,5	<b>57,80</b>	141,6	<b>67,95</b>	102,9	<b>47,95</b>
2003 julio - sept.	241,0	<b>56,96</b>	142,7	<b>68,63</b>	98,3	<b>45,67</b>
2003 oct.- dic.	239,1	<b>56,51</b>	141,9	<b>68,93</b>	97,2	<b>44,75</b>

FUENTE: Datos de la Encuesta de Población Activa. INE.

### 2.2.1 La actividad por sexos.

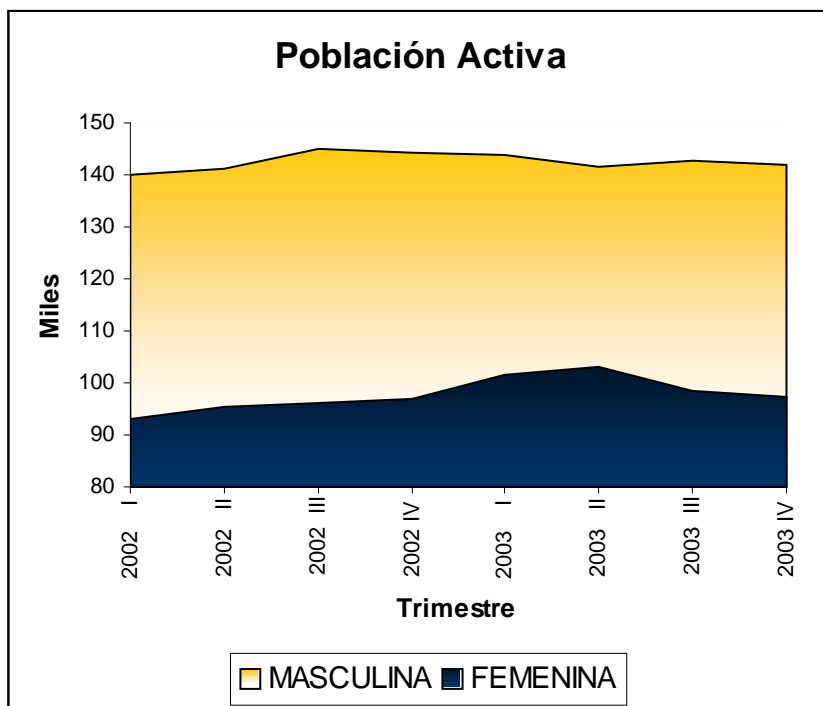
Al analizar la actividad por sexos (*tabla 3*) se observa también en ambos casos un incremento neto de la actividad en los dos últimos años, aunque la evolución ha sido desigual. Los hombres han pasado de 140.000 activos (67,67 %) en el primer trimestre de 2002, a 141.900 (68,93 %) en el último de 2003. El máximo se alcanzó en el tercer trimestre de 2002, con 145.000 hombres activos (69,15 %).

Las mujeres pasaron de 93.100 (43,16 %) en el primer trimestre de 2002 a 97.200 (44,75 %) en el último trimestre de 2003, alcanzando el máximo del periodo en el segundo trimestre de 2003, con 102.900 activas (47,95 %).

Como se puede observar en el *gráfico 4*, el grueso de la población activa sigue siendo mayoritariamente masculino. Aunque el incremento del número de mujeres activas ha sido superior al de los hombres (unas 4.000 mujeres más frente a 2.000 hombres) esto

no ha sido suficiente para reducir significativamente las diferencias en lo que a población activa se refiere.

**GRÁFICO 4**



FUENTE: Elaboración propia a partir de datos de la Encuesta de Población Activa. INE.

### 2.2.2 La actividad por grupos de edad.

Al analizar la distribución de la población activa por grupos de edad (*tabla 4*) hay que destacar el descenso en el número de activos entre 16 y 19 años, que han pasado de 4.000 a 2.700. El resto de grupos o bien experimentó crecimientos moderados (de los 20 a los 54 años) o bien permaneció prácticamente igual (55 años y más).

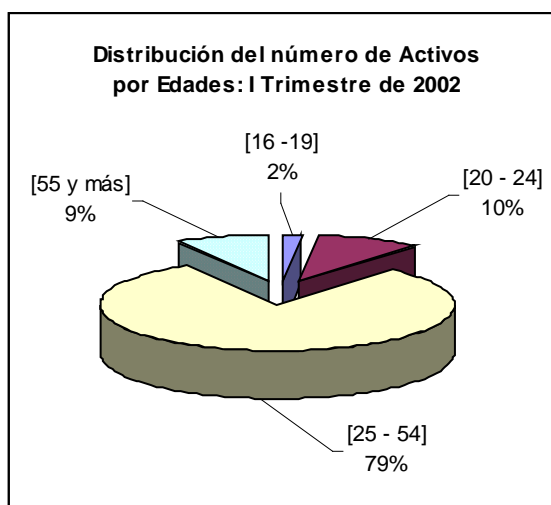
En los *gráficos 5 y 6* se puede observar claramente los cambios en la distribución de la población activa, según la edad, en los dos últimos años.

**TABLA 4: Número de activos por grupo de edad (miles)**

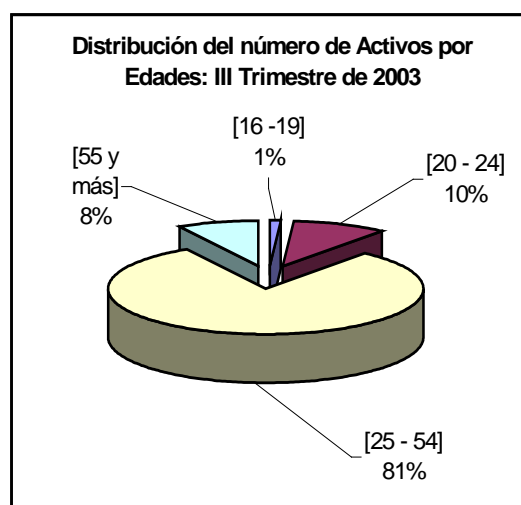
TRIMESTRE	Total	[16 -19]	[20 - 24]	[25 - 54]	55 y más
2002 ene. - marzo	233,1	4,0	22,7	186,1	20,3
2002 abr. - junio	236,4	3,3	19,9	191,9	21,3
2002 julio - sept.	241,3	3,9	20,2	197,0	20,3
2002 oct. - dic.	241,3	3,6	23,6	193,7	20,4
2003 ene. - marzo	245,6	3,3	22,5	200,2	19,6
2003 abr. - junio	244,5	3,2	22,6	197,9	20,7
2003 julio - sept.	241,0	2,7	23,5	193,8	20,0

FUENTE: Datos de la Encuesta de Población Activa. INE.

**GRÁFICO 5**



**GRÁFICO 6**

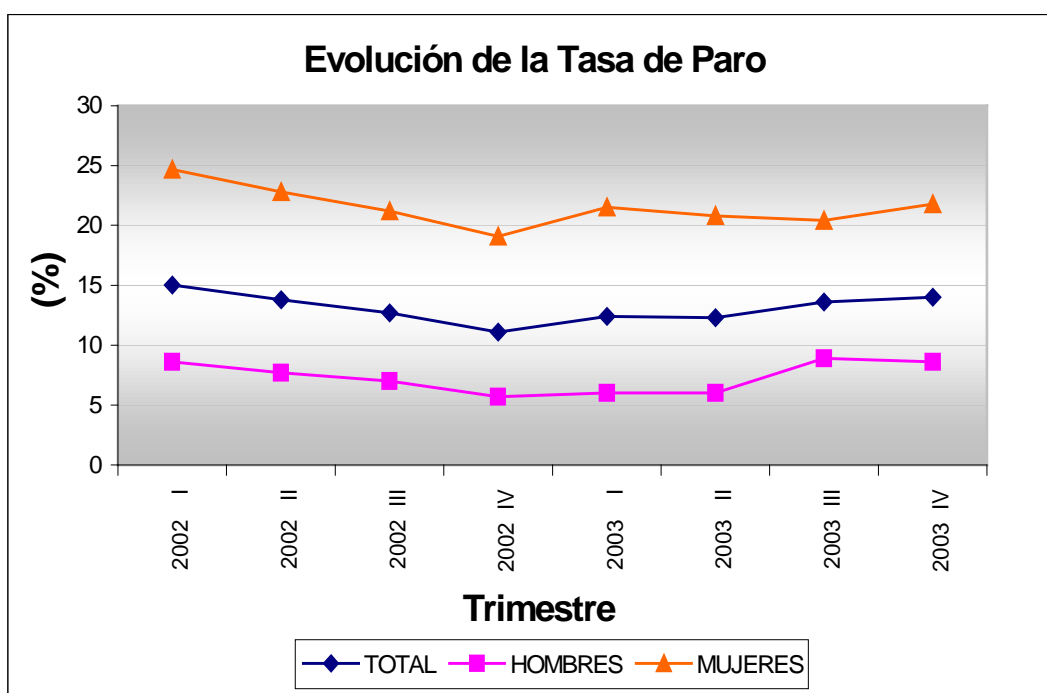


FUENTE: Elaboración propia a partir de datos de la Encuesta de Población Activa. INE.

### 2.3 La Evolución del Desempleo.

La tasa de paro estimado que elabora la EPA (*gráfico 7*) nos muestra la evolución del desempleo en estos dos últimos años.

**GRÁFICO 7**



FUENTE: Elaboración propia a partir de datos de la Encuesta de Población Activa. INE.

A lo largo del 2002 la tasa de paro no dejó de disminuir (*tabla 5*), pasando de una tasa total del 15% en el primer trimestre de 2002 a otra del 11,1% en el cuarto trimestre. El cuarto trimestre de 2002 marca el punto de inflexión en la evolución reciente del paro según la EPA (*tabla 6*). En ese momento se alcanzó un mínimo de 26.700 parados en la provincia de Valladolid. A partir del primer trimestre de 2003 el número de parados comienza a crecer hasta los 33.500 del último trimestre del 2003.

**TABLA 5: Tasas de paro (%)**

TRIMESTRE	TOTAL	VARONES	MUJERES
2002 ene. - marzo	15,0	8,6	24,7
2002 abr. - junio	13,8	7,7	22,8
2002 julio - sept.	12,7	7,0	21,2
2002 oct. - dic.	11,1	5,7	19,1
2003 ene. - marzo	12,4	6,0	21,5
2003 abr. - junio	12,3	6,0	20,8
2003 julio - sept.	13,6	8,9	20,4
2003 oct. - dic.	14,0	8,6	21,8

FUENTE: Datos de la Encuesta de Población Activa. INE.

**TABLA 6: Número de Parados (en miles de personas)**

TRIMESTRE	TOTAL	VARONES	MUJERES
2002 ene. - marzo	35,0	12,0	23,0
2002 abr. - junio	32,6	10,9	21,7
2002 julio - sept.	30,7	10,2	20,5
2002 oct. - dic.	26,7	8,2	18,5
2003 ene. - marzo	30,5	8,7	21,8
2003 abr. - junio	30,0	8,5	21,4
2003 julio - sept.	32,8	12,7	20,1
2003 oct. - dic.	33,5	12,3	21,2

FUENTE: Datos de la Encuesta de Población Activa. INE.

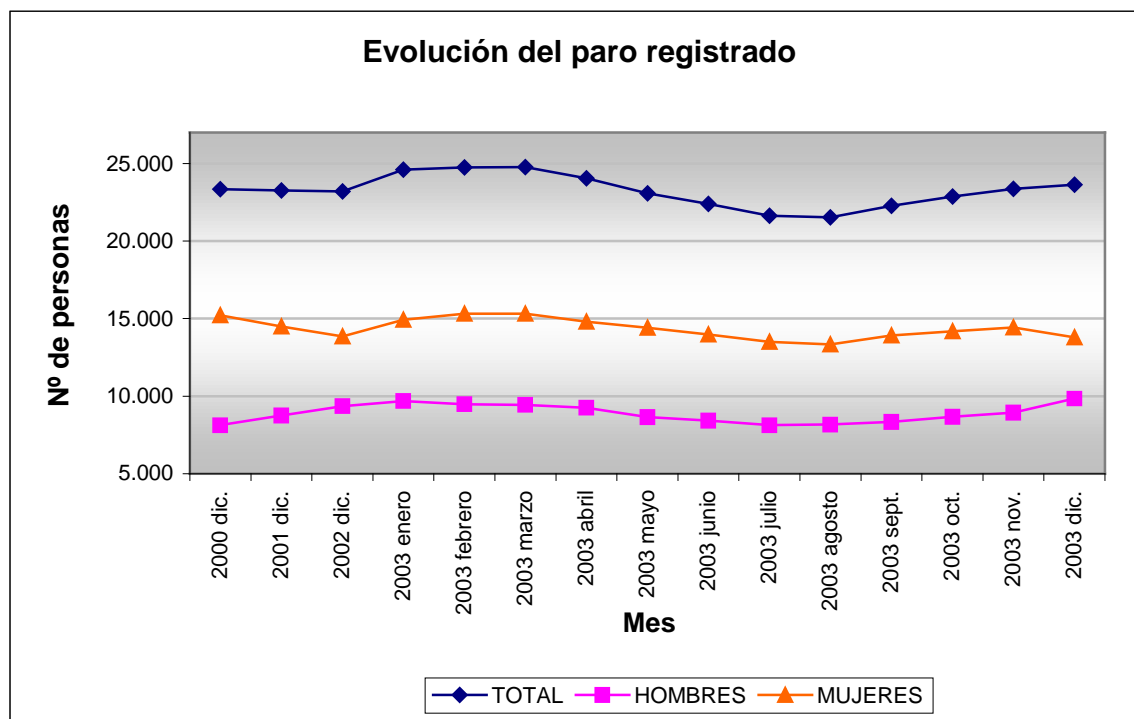
Los datos de paro registrado son la otra gran fuente de información con que contamos para analizar la evolución del desempleo. La *tabla 7* nos muestra la variación que ha experimentado el paro registrado desde diciembre de 2000 hasta diciembre de 2003. Podemos observar en primer lugar que, tal y como mostraban los datos de la EPA, el paro, que había descendido hasta el año 2002, comenzó a crecer durante el 2003, si bien es cierto que el incremento neto anual ha sido muy moderado. En los *gráficos 8 y 9* se puede apreciar la tendencia del paro registrado en los últimos cuatro años.

**TABLA 7: Paro registrado.**

MES	TOTAL	HOMBRES	MUJERES
2000 dic.	23.346	8.127	15.219
2001 dic.	23.265	8.766	14.499
2002 dic.	23.212	9.350	13.862
2003 enero	24.607	9.682	14.925
2003 febrero	24.745	9.477	15.329
2003 marzo	24.771	9.442	15.329
2003 abril	24.056	9.260	14.796
2003 mayo	23.073	8.663	14.410
2003 junio	22.398	8.421	13.977
2003 julio	21.636	8.140	13.496
2003 agosto	21.524	8.188	13.336
2003 sept.	22.275	8.351	13.924
2003 oct.	22.866	8.675	14.191
2003 nov.	23.365	8.932	14.433
2003 dic.	23.629	9.843	13.786

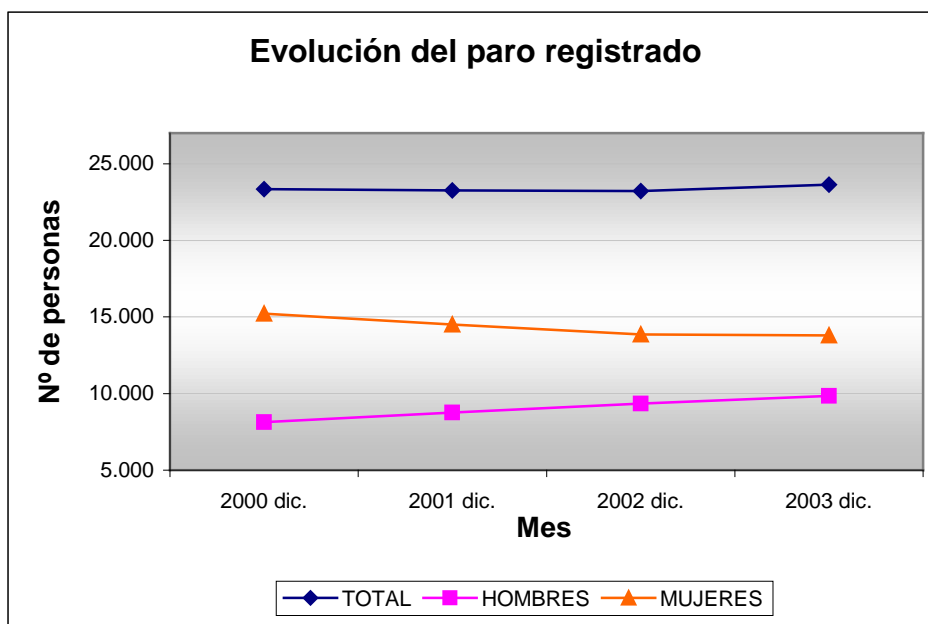
FUENTE: Instituto Nacional de Empleo.

**GRÁFICO 8**



FUENTE: Elaboración propia a partir de datos del INEM.

## GRÁFICO 9



FUENTE: Elaboración propia a partir de datos del INEM.

### **2.3.1 El desempleo por sexos.**

Si analizamos las tablas del paro registrado (*tabla 7*) veremos que en los datos totales se aprecia solo una ligera variación al alza en los niveles de paro. Pero los datos totales ocultan un fenómeno mucho más importante; la tendencia que está siguiendo la distribución del paro por sexos.

El *gráfico 9* muestra claramente que el número de hombres parados ha ido creciendo progresivamente en los últimos cuatro años, mientras que el número de mujeres paradas ha seguido la tendencia contraria. Según esos datos se estaría produciendo un proceso de paulatino acercamiento en las tasas de paro entre ambos grupos.

La evolución del paro estimado (*gráfico 7*) también muestra un acercamiento de las tasas de paro masculina y femenina, especialmente cercanas en el tercer trimestre de 2003. Según la EPA, la tasa de paro masculina permaneció prácticamente constante durante el primer semestre y aumentó durante el segundo, mientras que la tasa femenina experimentó una variación desigual, alternando periodos de crecimiento y de descenso. Hay que resaltar que en el tercer trimestre se produjo, como hemos dicho, el mayor acercamiento de los dos últimos años entre las tasas de paro masculina y femenina, acercamiento debido al aumento de la tasa masculina y al descenso de la femenina. No

obstante ambas tasas han vuelto a distanciarse en el último trimestre de 2003, al producirse el fenómeno inverso.

Lo más destacable de los datos de paro en función del sexo sigue siendo, sin duda, la enorme desproporción que siguen mostrando las tasas de hombres y mujeres, ya que la tasa de paro femenina duplica a la masculina.

### 2.3.2 El desempleo por sector de actividad.

Los datos disponibles de la EPA referidos al desempleo por sectores (*tabla 8*) muestran, como se puede observar en el *gráfico 10*, que del tercer trimestre de 2002 al tercer trimestre de 2003 el desempleo dejó sentir su subida en todos los sectores salvo en la construcción, un sector que ha visto descender su tasa de paro a casi la mitad.

Hay que destacar, por otro lado, la fuerte subida de la tasa de paro (*tabla 9*) en los sectores de la industria y la agricultura.

Si pasamos a analizar los datos de paro registrado por sectores aportados por el INEM (*tabla 10*) veremos que no se corresponden totalmente con los datos EPA que hemos analizado. La discrepancia principal se produce en los datos referidos al sector de la construcción que, tal y como se puede observar en el *gráfico 11*, muestran un incremento del paro registrado en este sector.

Sí existe coincidencia entre los datos de la EPA y del INEM al señalar un incremento significativo del paro en el sector industrial.

También hay que destacar la notable reducción del desempleo en la categoría “sin empleo anterior”.

**TABLA 8: Parados por sector de actividad (en miles de personas)**

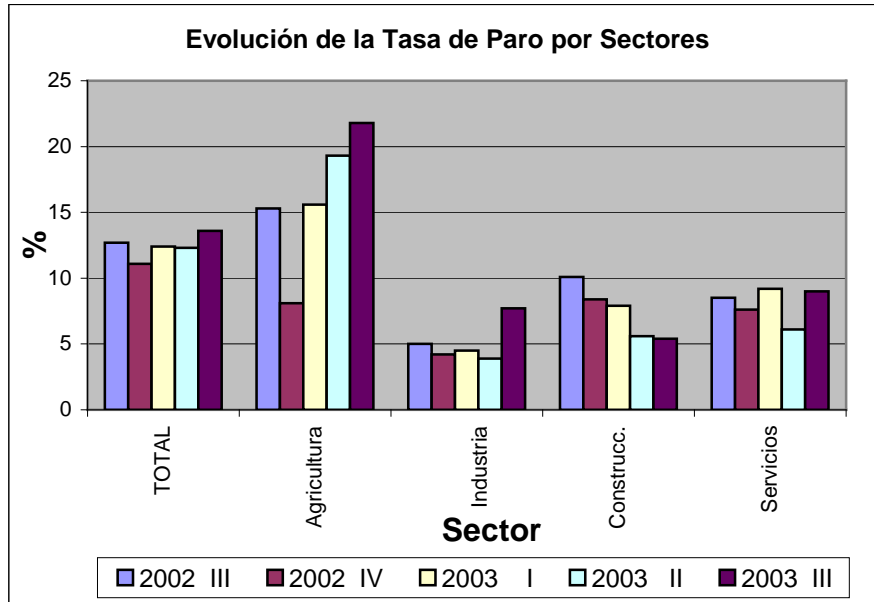
TRIMESTRE	TOTAL	Agricultura	Industria	Construcc.	Servicios	Primer empleo*
2002 ene. - marzo	35,0	0,9	3,0	2,9	13,0	15,2
2002 abr. - junio	32,6	1,6	3,0	1,1	13,6	13,3
2002 julio - sept.	30,7	1,5	2,2	2,3	13,0	11,7
2002 oct. - dic.	26,7	0,6	2,0	2,2	11,4	10,7
2003 ene. - marzo	30,5	1,4	2,2	1,8	14,1	11,1
2003 abr. - junio	30,0	1,7	1,9	1,3	13,1	12,0
2003 julio - sept.	32,8	1,9	4,0	1,2	13,2	12,5

\* Parados que buscan primer empleo o que hace tres años ó más desde su último empleo

FUENTE: Datos de la Encuesta de Población Activa. INE.

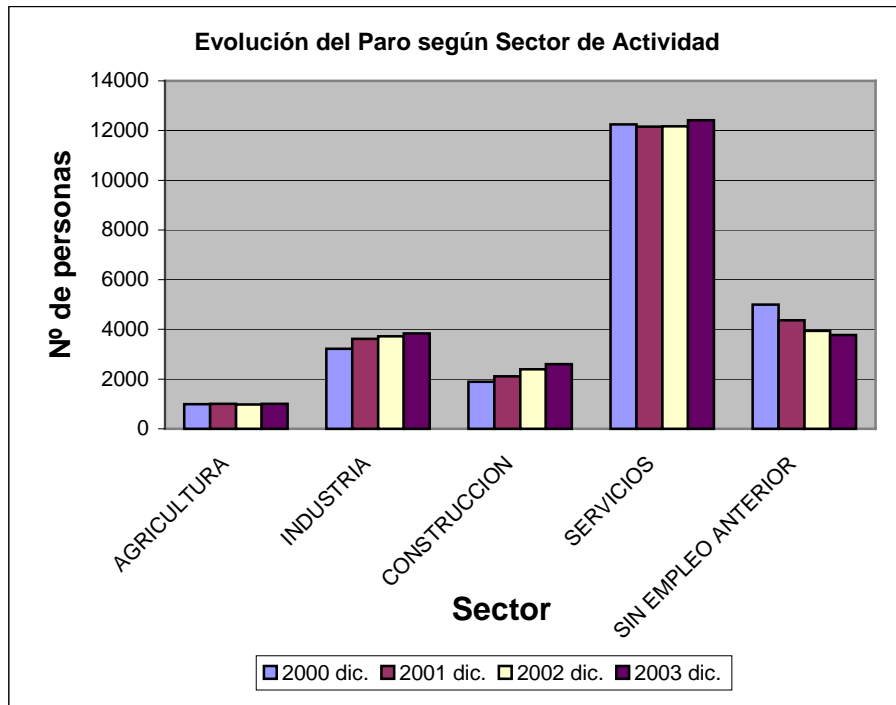


**GRÁFICO 10**



FUENTE: Elaboración propia a partir de datos de la Encuesta de Población Activa. INE.

**GRÁFICO 11**



FUENTE: Elaboración propia a partir de datos del INEM.

**TABLA 9: Tasa de paro por sector de actividad (%)**

TRIMESTRE	TOTAL	Agricultura	Industria	Construcc.	Servicios
2002 ene. - marzo	15,0	11,0	7,4	10,8	9,2
2002 abr. - junio	13,8	16,5	6,9	4,4	9,4
2002 julio - sept.	12,7	15,3	5,0	10,1	8,5
2002 oct. - dic.	11,1	8,1	4,2	8,4	7,6
2003 ene. - marzo	12,4	15,6	4,5	7,9	9,2
2003 abr. - junio	12,3	19,3	3,9	5,6	6,1
2003 julio - sept.	13,6	21,8	7,7	5,4	9,0

FUENTE: Datos de la Encuesta de Población Activa. INE.

**TABLA 10: Parados por sector de actividad.**

MES	TOTAL	AGRICULTURA	INDUSTRIA	CONSTRUCCION	SERVICIOS	SIN EMPLEO ANTERIOR
2000 dic.	23.346	996	3.220	1.887	12.248	4.995
2001 dic.	23.265	1.001	3.624	2.114	12.160	4.366
2002 dic.	23.212	974	3.727	2.391	12.174	3.946
2003 enero	24.607	1.048	3.967	2.259	13.279	4.054
2003 febrero	24.745	1.057	3.912	2.086	13.448	4.242
2003 marzo	24.771	1.067	3.970	2.035	13.329	4.370
2003 abril	24.056	1.012	3.934	2.032	12.796	4.282
2003 mayo	23.073	951	3.776	1.840	12.343	4.163
2003 junio	22.398	877	3.622	1.748	11.884	4.267
2003 julio	21.636	829	3.491	1.689	11.554	4.073
2003 agosto	21.524	787	3.586	1.695	11.494	3.962
2003 sept.	22.275	747	3.612	1.730	12.135	4.051
2003 oct.	22.866	754	3.669	1.757	12.655	4.031
2003 nov.	23.365	1.034	3.779	1.877	12.757	3.918
2003 dic.	23.629	1.003	3.840	2.601	12.413	3.772

FUENTE: Instituto Nacional de Empleo.

### 2.3.3 El paro registrado por grupos de edad.

Los datos de paro registrado por grupo de edad (*tabla 11*) nos muestran que hay tres grupos de edad claramente diferenciados en cuanto a los niveles de paro. Estos grupos se distinguen tanto por su volumen de paro como por la tendencia que han seguido en cuanto al desempleo en los últimos años.

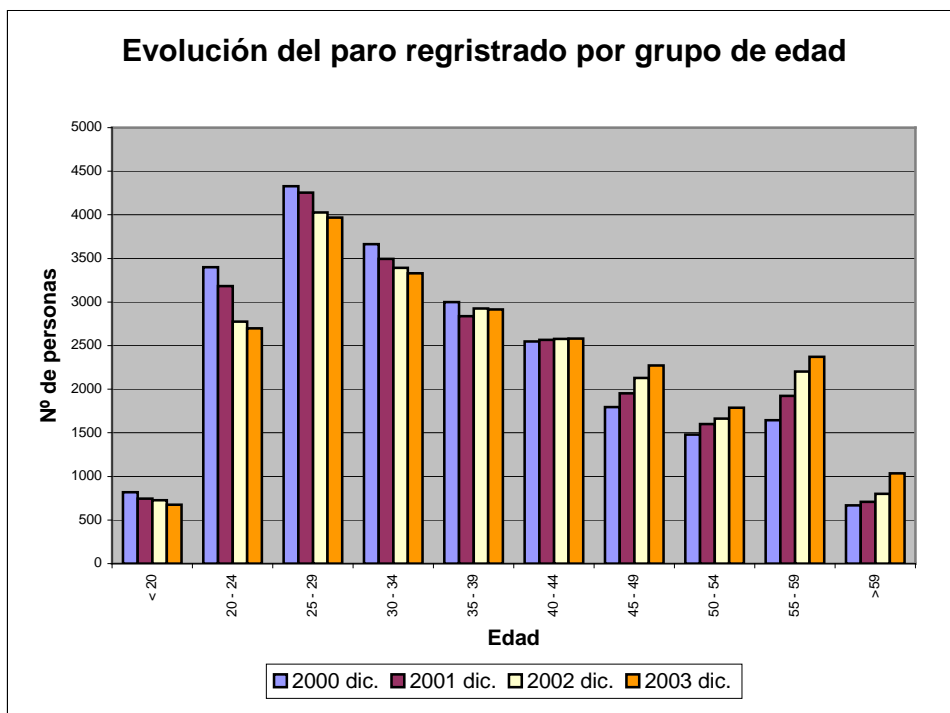
Tal y como puede observarse en el *gráfico 12*, el primer grupo lo constituirían los menores de 35 años. Este grupo es el más afectado por el paro, pero al mismo tiempo es el único que ha experimentado una constante reducción en sus niveles de desempleo a lo largo de los últimos años.

Exactamente lo contrario sucede con los mayores de 45 años, que parten de unos niveles de paro bajos que se han ido incrementado en los últimos años.

En el medio se situaría el grupo entre 35 y 44 años, con unos niveles intermedios de paro que se mantienen estables en el tiempo.

Así pues, se reduce el paro entre los jóvenes menores de 35 años, aumenta en los mayores de 45 y permanece estable en las personas entre 35 y 44 años.

**GRÁFICO 12**



FUENTE: Elaboración propia a partir de datos del INEM.

**TABLA 11: Parados por grupos de edad.**

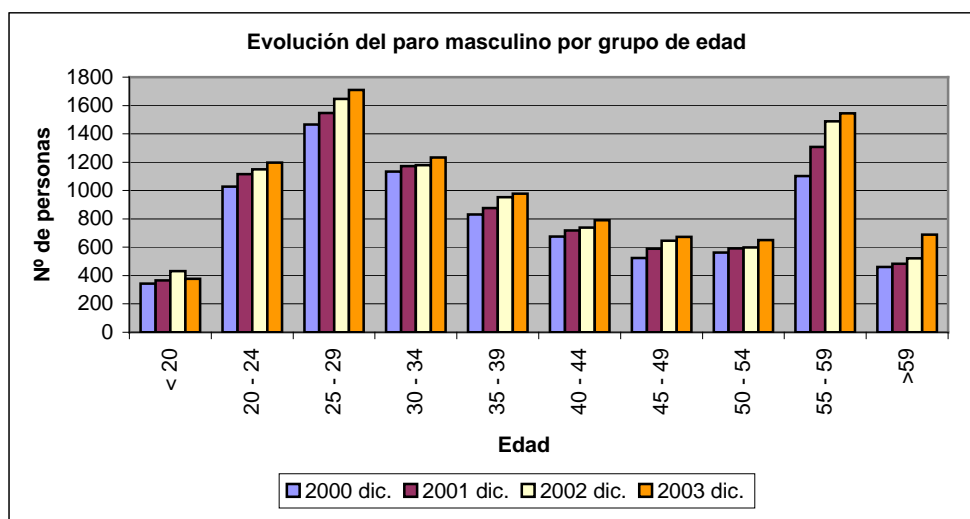
MES	TOTAL	< 20	20 - 24	25 - 29	30 - 34	35 - 39	40 - 44	45 - 49	50 - 54	55 - 59	>59
2000 dic.	23.346	819	3.399	4.327	3.663	3.001	2.549	1.796	1.480	1.643	669
2001 dic.	23.265	744	3.181	4.256	3.495	2.838	2.567	1.954	1.601	1.922	707
2002 dic.	23.212	726	2.775	4.026	3.391	2.926	2.578	2.128	1.662	2.201	799
2003 enero	24.607	828	3.155	4.361	3.509	3.015	2.668	2.272	1.707	2.263	829
2003 febrero	24.745	867	3.190	4.438	3.530	3.008	2.640	2.305	1.680	2.257	830
2003 marzo	24.771	902	3.198	4.428	3.551	2.973	2.637	2.311	1.696	2.242	833
2003 abril	24.056	839	3.061	4.172	3.393	2.955	2.573	2.244	1.704	2.249	866
2003 mayo	23.073	789	2.783	3.916	3.260	2.834	2.515	2.243	1.669	2.204	860
2003 junio	22.398	881	2.626	3.733	3.136	2.732	2.438	2.172	1.617	2.183	880
2003 julio	21.636	805	2.488	3.606	3.051	2.672	2.370	2.045	1.578	2.136	885
2003 agosto	21.524	761	2.435	3.714	3.013	2.637	2.355	1.992	1.577	2.145	895
2003 sept.	22.275	748	2.614	3.809	3.090	2.705	2.434	2.110	1.621	2.217	927
2003 oct.	22.866	684	2.766	3.975	3.144	2.728	2.463	2.178	1.704	2.273	951
2003 nov.	23.365	679	2.869	4.076	3.165	2.799	2.495	2.204	1.751	2.308	1.019
2003 dic.	23.629	674	2.699	3.967	3.328	2.914	2.581	2.272	1.786	2.371	1.037

FUENTE: Instituto Nacional de Empleo.

Si nos fijamos en la distribución del paro registrado por grupos de edad y sexo podemos observar diferencias importantes en la tendencia de unos y otras. Mientras que el paro masculino (*gráfico 13*) experimenta un crecimiento en todos los grupos de edad, salvo los menores de 20 años, las mujeres (*gráfico 14*) presentan una distribución y una evolución similar a la de los datos totales que hemos analizado anteriormente. Es decir, durante los últimos cuatro años el paro femenino registrado ha disminuido casi exclusivamente entre las mujeres menores de 35 años, las cuales constituían el grupo de edad más perjudicado por el desempleo. Especialmente importante ha sido el descenso en el grupo de edad entre 20 y 24 años.

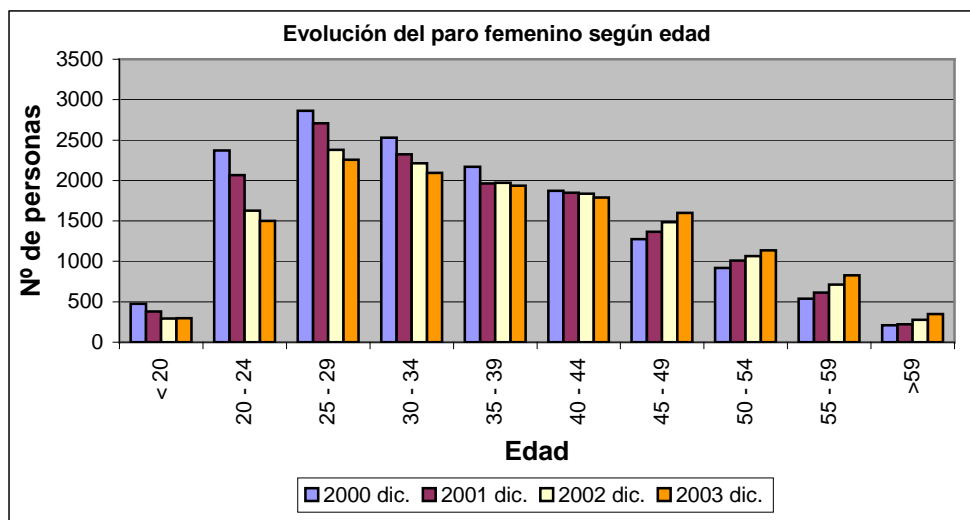
El número de mujeres paradas con edades comprendidas entre los 35 y los 44 años no ha variado, mientras que se ha incrementado en número de paradas mayores de 45 años.

**GRÁFICO 13**



FUENTE: Elaboración propia a partir de datos del INEM.

**GRÁFICO 14**



FUENTE: Elaboración propia a partir de datos del INEM.

**TABLA 12: Paro registrado Masculino por Edad.**

MES	TOTAL	< 20	20 - 24	25 - 29	30 - 34	35 - 39	40 - 44	45 - 49	50 - 54	55 - 59	>59
2000 dic.	8.127	344	1.027	1.466	1.133	832	676	523	562	1.103	461
2001 dic.	8.766	365	1.116	1.546	1.172	876	719	589	592	1.307	484
2002 dic.	9.350	432	1.149	1.646	1.178	953	739	645	598	1.489	521
2003 enero	9.682	466	1.260	1.747	1.186	930	743	684	599	1.526	541
2003 febrero	9.477	495	1.225	1.742	1.158	868	696	675	577	1.500	541
2003 marzo	9.442	506	1.228	1.748	1.164	850	714	652	562	1.478	540
2003 abril	9.260	475	1.204	1.663	1.134	866	672	628	566	1.480	572
2003 mayo	8.663	422	1.051	1.499	1.075	791	647	609	550	1.450	569
2003 junio	8.421	504	978	1.434	1.016	764	619	581	519	1.435	571
2003 julio	8.140	462	957	1.374	990	759	594	550	516	1.373	565
2003 agosto	8.188	439	928	1.434	981	765	614	549	520	1.383	575
2003 sept.	8.351	419	979	1.431	985	763	643	574	533	1.425	599
2003 oct.	8.675	366	1.061	1.572	998	783	651	579	571	1.477	617
2003 nov.	8.932	365	1.130	1.578	1.043	811	671	579	598	1.506	651
2003 dic.	9.843	378	1.197	1.710	1.232	979	791	674	650	1.544	688

FUENTE: Instituto Nacional de Empleo.

**TABLA 13: Paro registrado Femenino por Edad.**

MES	TOTAL	< 20	20 - 24	25 - 29	30 - 34	35 - 39	40 - 44	45 - 49	50 - 54	55 - 59	>59
2000 dic.	15.219	475	2.372	2.861	2.530	2.169	1.873	1.273	918	540	208
2001 dic.	14.499	379	2.065	2.710	2.323	1.962	1.848	1.365	1.009	615	223
2002 dic.	13.862	294	1.626	2.380	2.213	1.973	1.839	1.483	1.064	712	278
2003 enero	14.925	362	1.895	2.614	2.323	2.085	1.925	1.588	1.108	737	288
2003 febrero	15.329	396	1.970	2.680	2.387	2.123	1.923	1.659	1.134	764	293
2003 marzo	15.329	396	1.970	2.680	2.387	2.123	1.923	1.659	1.134	764	293
2003 abril	14.796	364	1.857	2.509	2.259	2.089	1.901	1.616	1.138	769	294
2003 mayo	14.410	367	1.732	2.417	2.185	2.043	1.868	1.634	1.119	754	291
2003 junio	13.977	377	1.648	2.299	2.120	1.968	1.819	1.591	1.098	748	309
2003 julio	13.496	343	1.531	2.232	2.061	1.913	1.776	1.495	1.062	763	320
2003 agosto	13.336	322	1.507	2.280	2.032	1.872	1.741	1.443	1.057	762	320
2003 sept.	13.924	329	1.635	2.378	2.105	1.942	1.791	1.536	1.088	792	328
2003 oct.	14.191	318	1.705	2.403	2.146	1.945	1.812	1.599	1.133	796	334
2003 nov.	14.433	314	1.739	2.498	2.122	1.988	1.824	1.625	1.153	802	368
2003 dic.	13.786	296	1.502	2.257	2.096	1.935	1.790	1.598	1.136	827	349

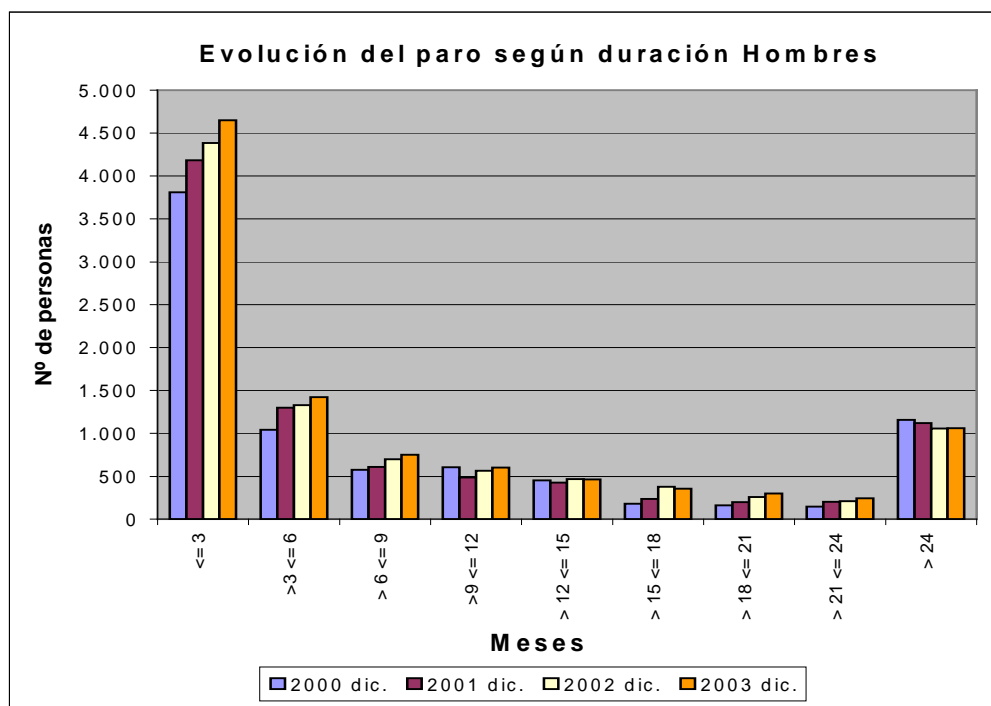
FUENTE: Instituto Nacional de Empleo.

### 2.3.4 El paro registrado según la duración.

Los datos de paro registrado según la duración (*tablas 14, 15 y 16*) muestran que la mayoría de las personas en situación de desempleo tienen una antigüedad menor o igual a tres meses. Si nos fijamos en los *gráficos 15 y 16* veremos que esto es cierto tanto para los hombres como para las mujeres, aunque en el caso de los hombres el crecimiento del número de personas en esa situación ha sido mucho mayor.

El siguiente grupo más numeroso lo constituyen aquellos que tienen una antigüedad mayor de 24 meses, es decir, los parados de larga duración. Pero al analizar de nuevo las diferencias por sexos observamos que son las mujeres las que experimentan en un altísimo porcentaje el paro de mayor duración. El número de mujeres paradas con una duración del desempleo mayor de 24 meses triplica al de hombres en la misma situación.

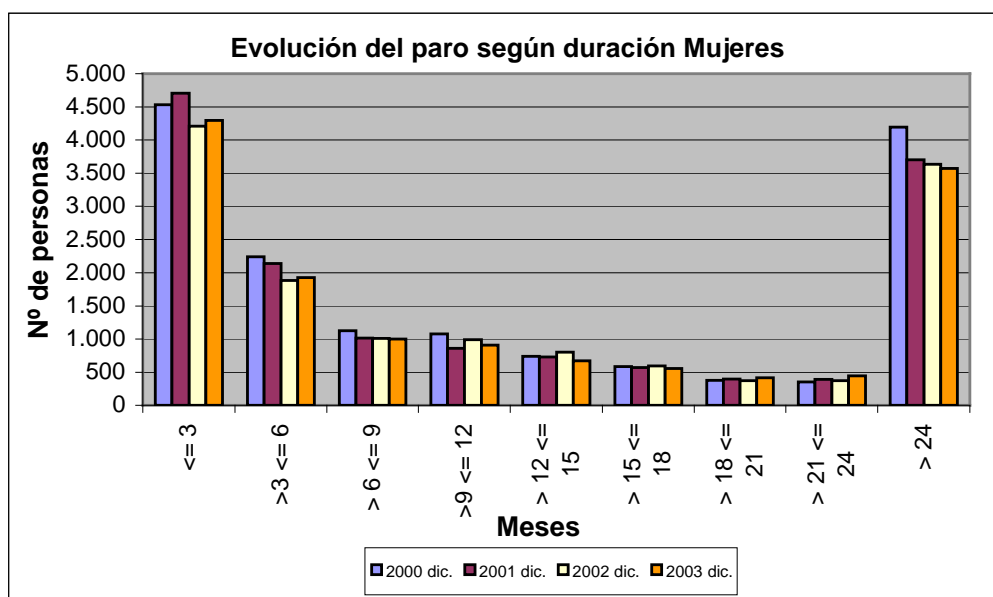
**GRÁFICO 15**



FUENTE: Elaboración propia a partir de datos del INEM



**GRÁFICO 16**

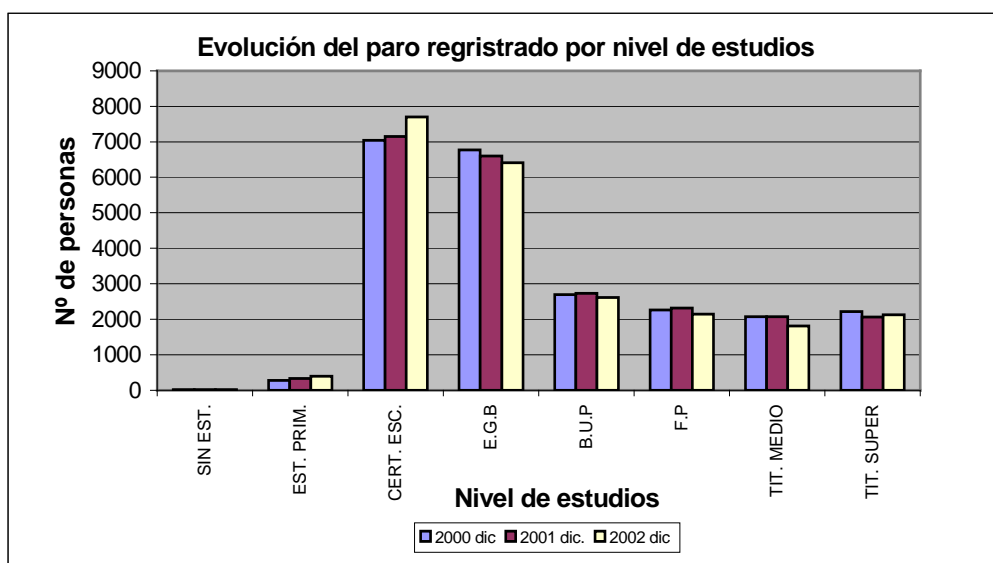


FUENTE: Elaboración propia a partir de datos del INEM.

### 2.3.5 El paro registrado según el nivel de estudios.

La evolución reciente del paro por nivel de estudios (*gráfico 17*) muestra que el mayor número de parados se concentra en las categorías con menos estudios, especialmente en aquellos con Certificado de Escolaridad (grupo que ha experimentado, además, un notable incremento en el número de parados) con EGB. El resto de grupos no presentan variaciones importantes en los últimos años.

**GRÁFICO 17**



FUENTE: Elaboración propia a partir de datos del INEM.

**TABLA 14: Paro registrado según duración.**

MES	TOTAL	<= 3	>3 <= 6	> 6 <= 9	>9 <= 12	> 12 <= 15	> 15 <= 18	> 18 <= 21	> 21 <= 24	> 24
2000 dic.	23.346	8.339	3.280	1.697	1.681	1.189	764	542	502	5.352
2001 dic.	23.265	8.889	3.436	1.624	1.345	1.153	810	595	594	4.819
2002 dic.	23.212	8.595	3.210	1.711	1.555	1.269	966	636	584	4.686
2003 enero	24.607	9.151	3.895	1.816	1.432	1.311	1.025	735	522	4.720
2003 febrero	24.745	8.665	4.507	1.846	1.272	1.335	1.140	715	517	4.748
2003 marzo	24.771	8.812	4.040	2.166	1.312	1.263	1.073	830	533	4.742
2003 abril	24.056	7.729	4.028	2.597	1.315	1.164	1.098	852	591	4.682
2003 mayo	23.073	6.750	3.820	2.833	1.382	1.005	1.094	973	582	4.634
2003 junio	22.398	6.725	3.603	2.407	1.471	1.032	1.008	913	658	4.581
2003 julio	21.636	6.967	2.967	2.238	1.585	951	907	888	656	4.477
2003 agosto	21.524	6.985	2.768	2.167	1.719	1.008	807	876	746	4.448
2003 sept.	22.275	7.768	2.761	2.135	1.552	1.088	835	835	708	4.593
2003 oct.	22.866	8.568	2.886	1.834	1.480	1.200	811	779	728	4.580
2003 nov.	23.365	9.235	2.831	1.698	1.462	1.256	828	689	738	4.628
2003 dic.	23.629	8.945	3.345	1.750	1.511	1.135	909	714	686	4.634

FUENTE: Instituto Nacional de Empleo.

**TABLA 15: Paro registrado según duración, Hombres.**

MES	TOTAL	<= 3	>3 <= 6	> 6 <= 9	>9 <= 12	> 12 <= 15	> 15 <= 18	> 18 <= 21	> 21 <= 24	> 24
2000 dic.	8.127	3.809	1.042	573	604	452	180	162	147	1.158
2001 dic.	8.766	4.184	1.299	610	486	426	236	201	204	1.120
2002 dic.	9.350	4.387	1.329	700	566	467	375	260	209	1.057
2003 enero	9.682	4.312	1.631	799	518	483	374	297	192	1.076
2003 febrero	9.477	3.871	1.891	783	497	466	432	271	204	1.062
2003 marzo	9.442	3.916	1.704	864	529	448	392	332	207	1.050
2003 abril	9.260	3.527	1.709	1.037	569	420	390	339	212	1.057
2003 mayo	8.663	3.049	1.554	1.099	573	397	385	372	202	1.032
2003 junio	8.421	3.066	1.455	950	575	412	360	332	255	1.016
2003 julio	8.140	3.094	1.223	894	597	402	319	322	252	1.037
2003 agosto	8.188	3.208	1.166	841	641	416	305	317	276	1.018
2003 sept.	8.351	3.368	1.184	823	611	413	339	307	251	1.055
2003 oct.	8.675	3.724	1.228	751	579	449	360	284	254	1.046
2003 nov.	8.932	4.042	1.216	692	577	472	352	269	258	1.054
2003 dic.	9.843	4.651	1.421	749	601	463	355	298	244	1.061

FUENTE: Instituto Nacional de Empleo.

**TABLA 16: Paro registrado según duración, Mujeres.**

MES	TOTAL	<= 3	>3 <= 6	> 6 <= 9	>9 <= 12	> 12 <= 15	> 15 <= 18	> 18 <= 21	> 21 <= 24	> 24
2000 dic.	15.219	4.530	2.238	1.124	1.077	737	584	380	355	4.194
2001 dic.	14.499	4.705	2.137	1.014	859	727	574	394	390	3.699
2002 dic.	13.862	4.208	1.881	1.011	989	802	591	376	375	3.629
2003 enero	14.925	4.839	2.264	1.017	914	828	651	438	330	3.644
2003 febrero	15.268	4.794	2.616	1.063	775	869	708	444	313	3.686
2003 marzo	15.329	4.896	2.336	1.302	783	815	681	498	326	3.692
2003 abril	14.796	4.202	2.319	1.560	746	744	708	513	379	3.625
2003 mayo	14.410	3.701	2.266	1.734	809	608	709	601	380	3.602
2003 junio	13.977	3.659	2.148	1.457	896	620	648	581	403	3.565
2003 julio	13.496	3.873	1.744	1.344	988	549	588	566	404	3.440
2003 agosto	13.336	3.777	1.602	1.326	1.078	592	502	559	470	3.430
2003 sept.	13.924	4.400	1.577	1.312	941	675	496	528	457	3.538
2003 oct.	14.191	4.844	1.658	1.083	901	751	451	495	474	3.534
2003 nov.	14.433	5.193	1.615	1.006	885	784	476	420	480	3.574
2003 dic.	13.786	4.294	1.924	1.001	910	672	554	416	442	3.573

FUENTE: Instituto Nacional de Empleo.

## **2.4. Población ocupada.**

### **2.4.1. Generalidades.**

Según datos de la Seguridad Social, el número de afiliados residentes en el Municipio de Valladolid (120.336 en marzo de 2003) no ha dejado de crecer desde febrero de 2001, con un aumento de 3.784 afiliaciones, especialmente para el caso de los extranjeros (*tabla 17 y gráfico 18*).

Entrando en detalle y por sexos, se puede apreciar que los afiliados varones superan ampliamente a las mujeres afiliadas, y que hay breves periodos de descenso que se concentran en la población de nacionalidad española. Se observan descensos en el número de mujeres afiliadas entre diciembre y marzo, mientras que para los hombres el descenso se concentra entre marzo y diciembre (*tabla 18*).

Por edades y en el cómputo global (*tabla 19 y gráfico 19*), se observa que no para de crecer el número de afiliados hasta el grupo de 30 – 34 años, pero ya desde los 35 – 39 años se inicia un paulatino descenso. Evolutivamente, de febrero de 2001 a marzo de 2003, se percibe que el incremento de los afiliados se produce sobre todo entre las personas de 25 a 39 años; es decir los grupos que registran un mayor volumen total de afiliación y que se están incorporando al mercado laboral. Entre los 45 y los 49 años se produce una tendencia a la estabilización en nuevas afiliaciones, que se hace más patente a partir de los grupos de 50 – 54 años, cuando se inicia el proceso de retirada de la actividad (jubilaciones anticipadas, etc.). De los 15 a los 24 años, siendo el periodo en el que se llevan a cabo las primeras contrataciones inestables y de toma de contacto con el mercado laboral, en el periodo 2001 – 2003 se están reduciendo las nuevas incorporaciones, lo que supone un retraso en la edad de empezar trabajar formalmente. Llama la atención el leve incremento de nuevas afiliaciones entre los 55 y los 64 años.

En cuanto a los sectores de actividad (*tabla 20*), el incremento de la afiliación se ha producido en los servicios y en la construcción, mientras que en la actividad agraria se alternan etapas de alza y de baja. Ha sido en la industria, en cambio, en la que en este periodo no ha dejado de descender el número de afiliados.

**Tabla 17: Evolución del número de trabajadores afiliados a la Seguridad Social en el municipio de Valladolid según sexo y nacionalidad.**

Mes	Nacionalidad española				Nacionalidad extranjera				Total			
	Varones	Mujeres	N/C	Total	Varones	Mujeres	N/C	Total	Varones	Mujeres	N/C	Total
<b>Febrero-2001</b>	73.261	42.340	47	<b>115.648</b>	602	301	1	<b>904</b>	73.863	42.641	48	<b>116.552</b>
<b>Diciembre-2001</b>	72.579	43.989	39	<b>116.607</b>	1.165	428	1	<b>1.594</b>	73.744	44.417	40	<b>118.201</b>
<b>Marzo-2002</b>	72.831	43.856	38	<b>116.725</b>	1.372	528	1	<b>1.901</b>	74.203	44.384	39	<b>118.626</b>
<b>Diciembre-2002</b>	71.813	45.977	3	<b>117.794</b>	1.448	615	1	<b>2.063</b>	73.261	46.592	4	<b>119.857</b>
<b>Marzo-2003</b>	72.429	45.640	3	<b>118.076</b>	1.606	658	0	<b>2.264</b>	74.035	46.298	3	<b>120.336</b>

FUENTE: Elaboración propia a partir de datos del Instituto Nacional de la Seguridad Social.

**Tabla 18: Evolución del número de trabajadores afiliados a la Seguridad Social en el municipio de Valladolid según grupo de edad.**

Mes	Grupo de edad												Total
	15-19	20-24	25-29	30-34	35-39	40-44	45-49	50-54	55-59	60-64	65 ó más	N/C	
<b>Febrero-2001</b>	1.296	9.978	17.341	17.891	15.955	15.028	13.286	12.413	8.455	3.440	746	723	<b>116.552</b>
<b>Diciembre-2001</b>	1.383	9.797	17.789	18.194	16.181	15.245	13.673	12.630	8.550	3.433	683	643	<b>118.201</b>
<b>Marzo-2002</b>	1.272	9.401	17.906	18.382	16.389	15.344	13.737	12.812	8.596	3.487	695	605	<b>118.626</b>
<b>Diciembre-2002</b>	1.300	9.537	18.068	18.371	16.621	15.548	14.104	12.727	8.729	3.753	685	414	<b>119.857</b>
<b>Marzo-2003</b>	1.120	9.156	18.369	18.712	16.855	15.573	14.116	12.647	8.911	3.788	702	387	<b>120.336</b>

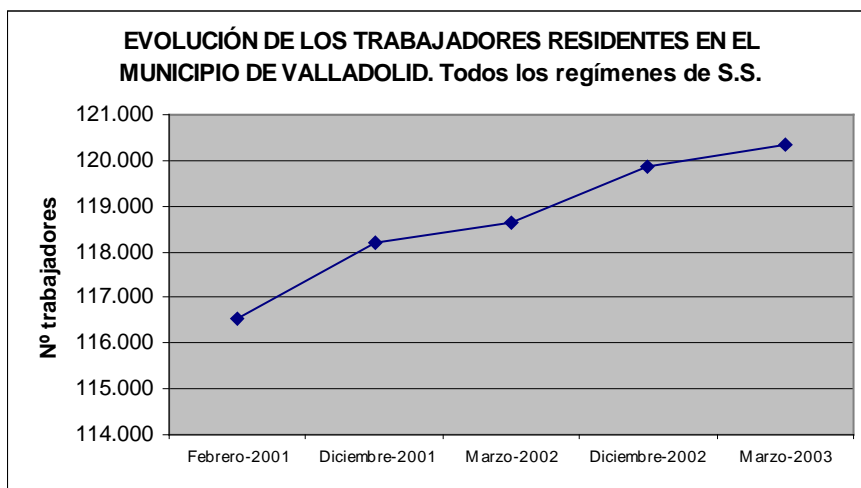
FUENTE: Elaboración propia a partir de datos del Instituto Nacional de la Seguridad Social.

**Tabla 19: Evolución del número de trabajadores afiliados a la Seguridad Social en el municipio de Valladolid según sector de actividad.**

Mes	Sector de actividad					Total
	Agricultura	Industria	Construcción	Servicios	N/C	
Febrero-2001	1.249	24.660	10.918	79.611	114	116.552
Diciembre-2001	1.298	24.007	11.184	81.605	107	118.201
Marzo-2002	1.265	23.836	11.633	81.787	105	118.626
Diciembre-2002	1.285	23.611	10.968	83.882	111	119.857
Marzo-2003	1.283	23.560	11.823	83.562	108	120.336

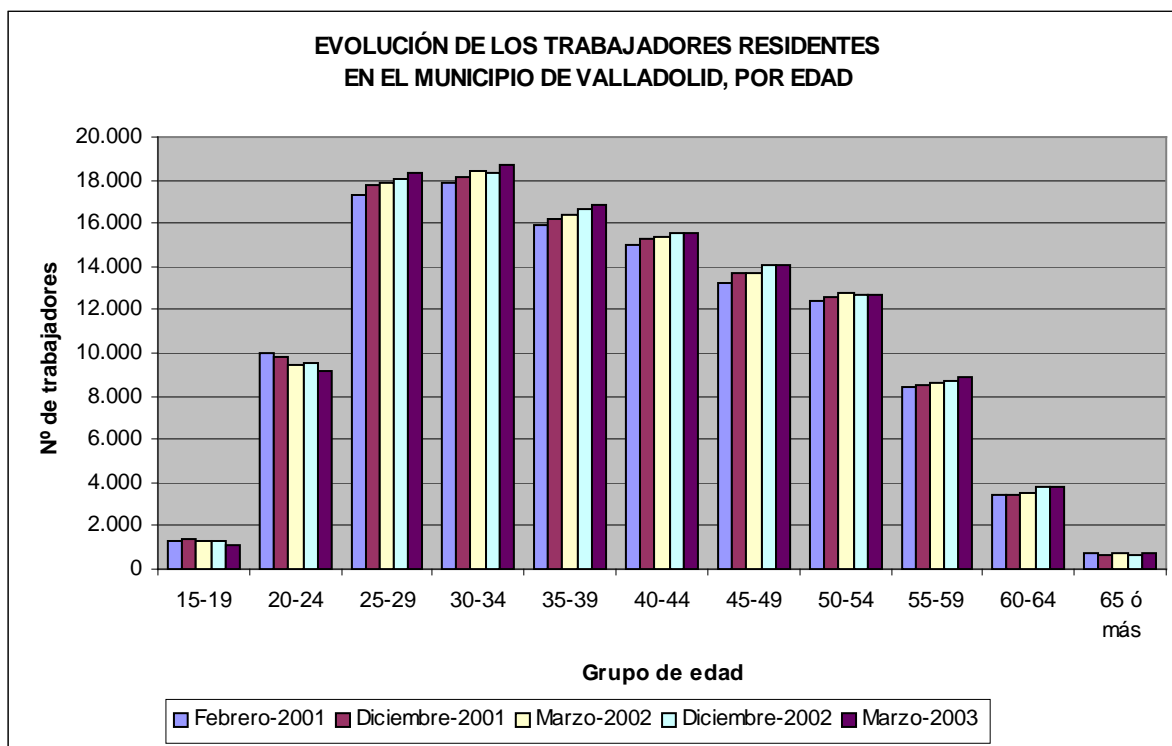
FUENTE: Elaboración propia a partir de datos del Instituto Nacional de la Seguridad Social.

**Gráfico 18:**



FUENTE: Elaboración propia a partir de datos del I.N.S.S.

**Gráfico 19:**





#### **2.4.2. La ocupación por cuenta ajena.**

Por lo que respecta a las afiliaciones al Régimen General de la Seguridad Social (*tabla 20 y gráfico 20*), para los residentes en el Municipio de Valladolid se aprecia una dinámica muy similar a las apreciaciones enunciadas en el apartado anterior para el conjunto de las afiliaciones, en su totalidad, por nacionalidad y por sexos. El aumento global ha sido mayor para el Régimen General, con 3.868 afiliaciones más entre febrero de 2001 y marzo de 2003. Por edades (*tabla 21 y gráfico 21*) las diferencias son exiguas y únicamente cabe mencionar la mayor agudización de la dinámica regresiva a partir de los 45 – 49 años, percibida de diciembre de 2002 a marzo de 2003.

En cuanto a los sectores de actividad (*tabla 22*), las diferencias se encuentran en el sector agrario, dado que solo se registra un breve periodo de descenso en el 2002, entre marzo y diciembre.

En el periodo que nos ocupa ha sido menor el incremento de trabajadores afiliados al Régimen General que realizan su actividad en el Municipio de Valladolid (*tabla 23 y gráfico 22*), independientemente del lugar en que residan, dado que el aumento registrado se queda en 2.691 afiliaciones más. Del mismo modo que para los trabajadores domiciliados en el municipio, sectorialmente el aumento se ha concentrado en los servicios y la construcción, aunque en menor proporción, y la disminución en la industria, también en menor proporción, de modo que la evolución del empleo en la capital ha sido más equilibrada.

Por ramas de actividad (*tabla 24 y gráfico 23*), se puede precisar que la reducción de trabajadores que realizan su actividad en el municipio se ha producido exclusivamente en la actividad comercial y en la industria manufacturera, ya que el resto de ramas han experimentado un crecimiento entre febrero de 2001 y marzo de 2003. Debe resaltarse también que el mayor incremento en el volumen de trabajadores se ha producido en el conglomerado de servicios inmobiliarios y servicios empresariales.

En cuanto al tipo de empresa en la que desarrollan su actividad las personas que trabajan en el municipio (*tabla 25 y gráfico 24*), se aprecia claramente que la mayor parte de la población está empleada en Sociedades Anónimas (S.A.) ó en Sociedades de Responsabilidad Limitada (S.R.L.), y especialmente en las primeras, con un montante de 41.866 personas afiliadas en marzo de 2003. Sin embargo evolutivamente se percibe

un incremento de afiliados trabajadores de S.R.L., frente a un descenso de trabajadores de S.A..

Realizando una comparación (*gráfico 25*) entre el número de trabajadores afiliados y residentes en el municipio (100.792 personas) y el número de trabajadores afiliados que desarrollan su actividad en el municipio (106.664 personas), en el intercambio de trabajadores entre Valladolid y su entorno hay un saldo a favor de la capital de 5.872 trabajadores más que no residen en el municipio pero sí trabajan en él, según datos de marzo de 2003, de modo que Valladolid ciudad importa más trabajadores de los que exporta a municipios del entorno. Sectorialmente se observa que es en los servicios y en la construcción en donde se produce esta llegada de trabajadores a la capital, mientras que salen trabajadores industriales.

**Tabla 20: Evolución del número de trabajadores del Régimen General en el municipio de Valladolid según sexo y nacionalidad.**

Mes	Nacionalidad española				Nacionalidad extranjera				Total			
	Varones	Mujeres	N/C	Total	Varones	Mujeres	N/C	Total	Varones	Mujeres	N/C	Total
<b>Febrero-2001</b>	59.969	36.194	25	<b>96.188</b>	481	255	0	<b>736</b>	60.450	36.449	25	<b>96.924</b>
<b>Diciembre-2001</b>	59.493	37.869	19	<b>97.381</b>	987	366	0	<b>1.353</b>	60.480	38.235	19	<b>98.734</b>
<b>Marzo-2002</b>	59.729	37.689	18	<b>97.436</b>	1.202	438	0	<b>1.640</b>	60.931	38.127	18	<b>99.076</b>
<b>Diciembre-2002</b>	58.850	39.752	3	<b>98.606</b>	1.223	489	1	<b>1.712</b>	60.073	40.241	4	<b>100.318</b>
<b>Marzo-2003</b>	59.508	39.366	2	<b>98.880</b>	1.386	530	0	<b>1.916</b>	60.894	39.896	2	<b>100.792</b>

FUENTE: Elaboración propia a partir de datos del I.N.S.S.

**Tabla 21: Evolución del número de trabajadores del Régimen General en el municipio de Valladolid según grupo de edad.**

Mes	Grupo de edad												Total
	15-19	20-24	25-29	30-34	35-39	40-44	45-49	50-54	55-59	60-64	65 ó más	N/C	
<b>Febrero-2001</b>	1.257	9.348	15.545	15.314	13.108	12.082	10.686	10.062	6.387	2.148	328	659	<b>96.924</b>
<b>Diciembre-2001</b>	1.337	9.193	16.058	15.660	13.348	12.345	10.975	10.232	6.527	2.173	301	585	<b>98.734</b>
<b>Marzo-2002</b>	1.226	8.814	16.171	15.833	13.563	12.414	11.045	10.373	6.564	2.208	316	549	<b>99.076</b>
<b>Diciembre-2002</b>	1.257	8.982	16.374	15.854	13.802	12.591	11.368	10.327	6.673	2.410	312	368	<b>100.318</b>
<b>Marzo-2003</b>	1.070	8.620	16.652	16.225	14.042	12.627	11.357	10.276	6.808	2.448	323	344	<b>100.792</b>

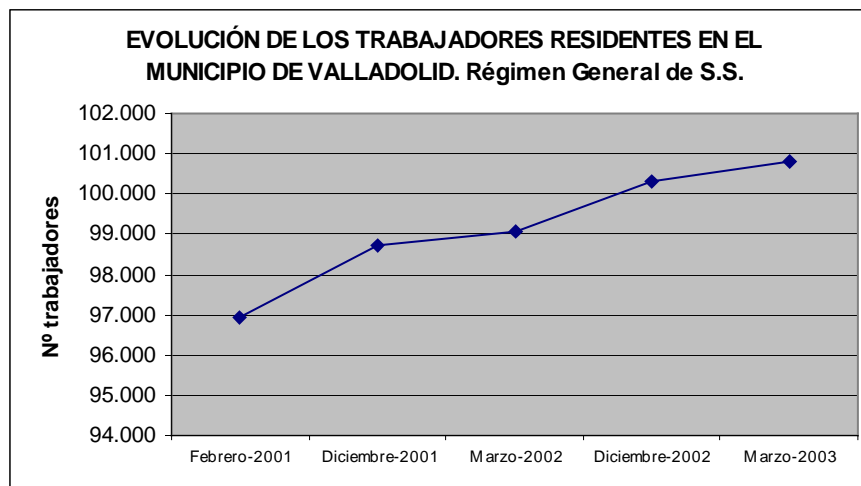
FUENTE: Elaboración propia a partir de datos del I.N.S.S.

**Tabla 22: Evolución del número de trabajadores del Régimen General en el municipio de Valladolid según sector de actividad.**

Mes	Sector de actividad					Total
	Agricultura	Industria	Construcción	Servicios	N/C	
Febrero-2001	389	23.272	8.810	64.407	46	96.924
Diciembre-2001	430	22.644	9.039	66.577	44	98.734
Marzo-2002	439	22.472	9.501	66.620	44	99.076
Diciembre-2002	417	22.273	8.807	68.772	49	100.318
Marzo-2003	446	22.222	9.676	68.402	46	100.792

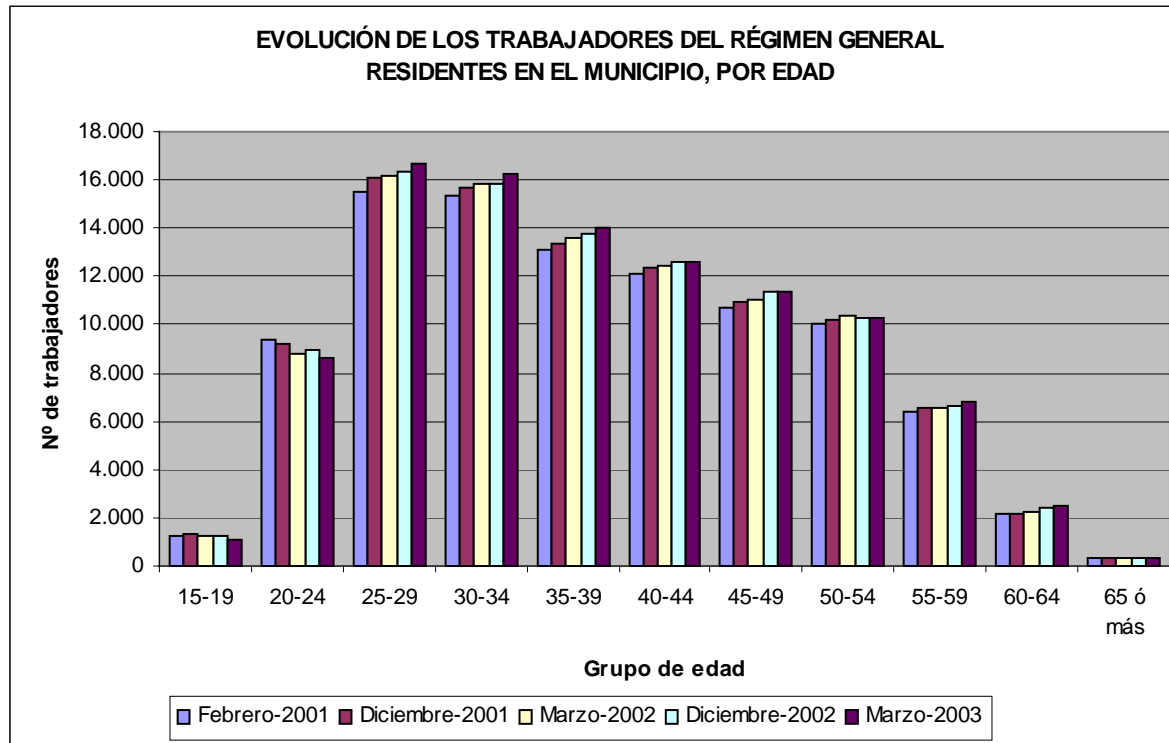
FUENTE: Elaboración propia a partir de datos del I.N.S.S.

**Gráfico 20:**



FUENTE: Elaboración propia a partir de datos del I.N.S.S.

**Gráfico 21:**



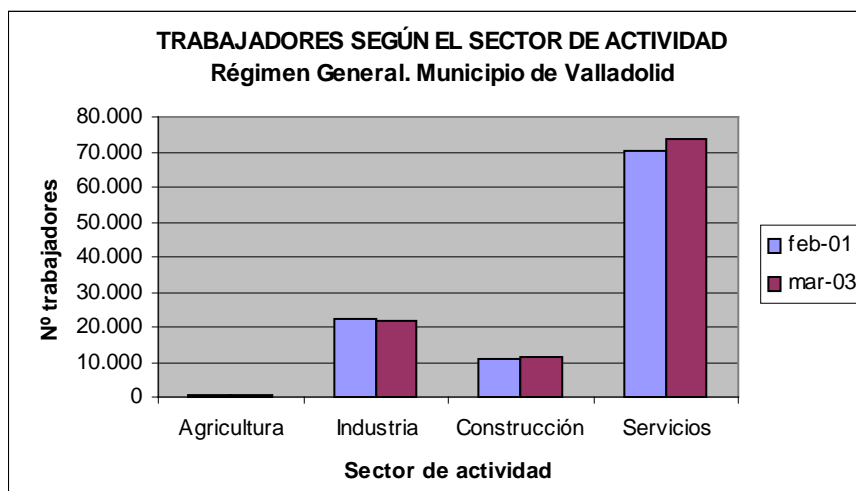
FUENTE: Elaboración propia a partir de datos del I.N.S.S.

**Tabla 23:** Trabajadores del Régimen General que realizan su actividad en el Municipio de Valladolid según el sector de actividad de la entidad.

Mes	Agricultura	Industria	Construcción	Servicios	N/C	Total
feb-01	434	22.453	10.581	70.452	53	<b>103.973</b>
mar-03	472	21.532	11.159	73.449	52	<b>106.664</b>

FUENTE: Elaboración propia a partir de datos del I.N.S.S.

**Gráfico 22:**



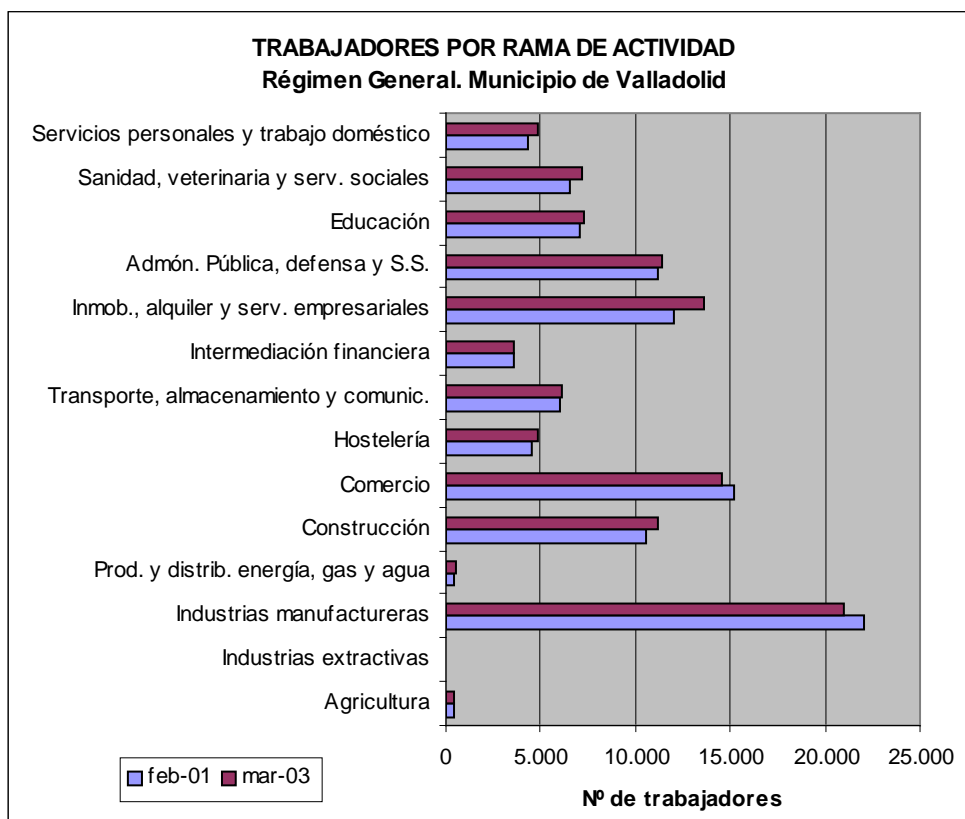
FUENTE: Elaboración propia a partir de datos del I.N.S.S.

**Tabla 24:** Trabajadores del Régimen General que realizan su actividad en el Municipio de Valladolid y según la rama de actividad de la entidad.

	Trabajadores	
	feb-01	mar-03
<b>Agricultura</b>	434	472
Industrias extractivas	20	24
Industrias manufactureras	22.057	20.978
Prod. y distrib. energía, gas y agua	376	530
<b>Construcción</b>	10.581	11.159
Comercio	15.169	14.598
Hostelería	4.509	4.856
Transporte, almacenamiento y comunic.	6.043	6.166
Intermediación financiera	3.554	3.581
Inmob., alquiler y serv. empresariales	11.974	13.558
Admón. Pública, defensa y S.S.	11.225	11.424
Educación	7.032	7.265
Sanidad, veterinaria y serv. sociales	6.582	7.163
Servicios personales y trabajo doméstico	4.364	4.838
No consta	53	52
<b>TOTAL</b>	<b>103.973</b>	<b>106.664</b>

FUENTE: Elaboración propia a partir de datos del I.N.S.S.

**Gráfico 23:**



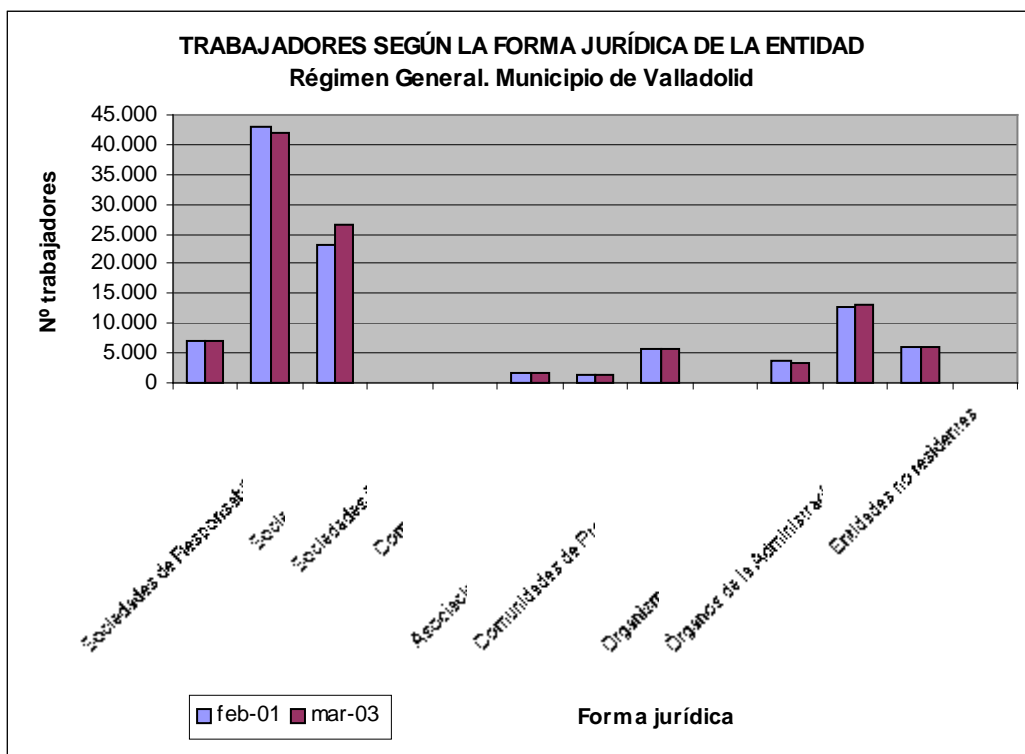
FUENTE: Elaboración propia a partir de datos del I.N.S.S.

**Tabla 25:** Trabajadores del Régimen General que realizan su actividad en el Municipio de Valladolid según la forma jurídica de la entidad.

FORMA JURÍDICA	feb-01	mar-03
<b>Personas Físicas</b>	6.893	6.933
<b>Sociedades Anónimas</b>	42.827	41.866
<b>Sociedades de Responsabilidad Limitada</b>	23.248	26.492
<b>Sociedades Colectivas</b>	36	19
<b>Sociedades Comanditarias</b>	69	44
<b>Comunidades de Bienes</b>	1.674	1.685
<b>Sociedades Cooperativas</b>	1.211	1.246
<b>Asociaciones y otros tipos no definidos</b>	5.612	5.743
<b>Comunidades de Propietarios (rég. prop. horizontal)</b>	125	127
<b>Corporaciones locales</b>	3.530	3.463
<b>Organismos Autónomos Estatales o no, y asimilados</b>	12.631	12.964
<b>Órganos de la Administración del Estado y CCAA</b>	6.075	6.082
<b>Entidades no residentes</b>	42	0
<b>TOTAL</b>	<b>103.973</b>	<b>106.664</b>

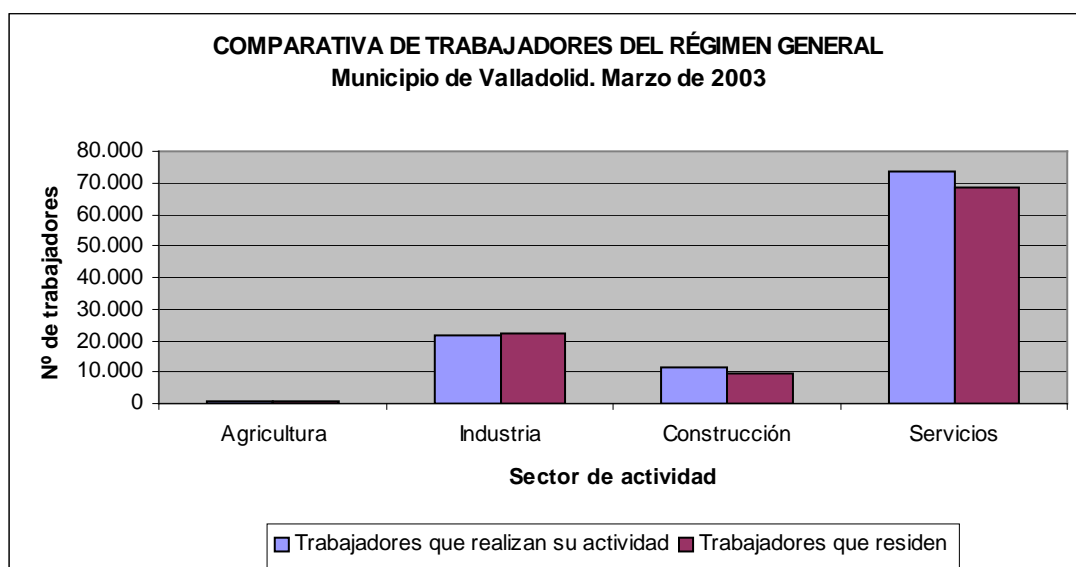
FUENTE: Elaboración propia a partir de datos del I.N.S.S.

**Gráfico 24:**



FUENTE: Elaboración propia a partir de datos del I.N.S.S.

**Gráfico 25:**



FUENTE: Elaboración propia a partir de datos del I.N.S.S.



### **2.4.3. La ocupación por cuenta propia.**

Según datos de la Seguridad Social (*tabla 26 y gráfico 26*), el número de afiliados en el Régimen de Autónomos residentes en el Municipio de Valladolid ha disminuido desde febrero de 2001 en 96 personas, hasta quedarse en las 18.953 en marzo de 2003. Por nacionalidad, se observa que han sido los trabajadores nacionales los que se han reducido, y su descenso se ha visto aminorado con el auge de los extranjeros (65 personas más).

Por sexos (*tabla 26*), se puede apreciar que han sido los hombres los que han reducido su afiliación al Régimen de Autónomos, que para los nacionales supone una reducción de nada menos que 265 afiliados menos. Las mujeres, en cambio, han aumentado considerablemente, en 125 afiliaciones más, con un único periodo breve de descenso entre febrero y diciembre de 2001.

En cuanto a la edad (*tabla 27 y gráfico 27*) se perciben dos conjuntos claros; un conjunto de incremento progresivo del número de afiliados considerados globalmente, pero de reducción interanual (de febrero de 2001 a marzo de 2003) de nuevas incorporaciones, entre los 20 y los 39 años; y otro conjunto en que sucede lo inverso, con reducción progresiva del número de afiliados globales, pero de aumento interanual de nuevas incorporaciones, entre los 45 y los 64 años. Entre medias hay un grupo de edad de 40 – 44 años, en el que se registra el máximo de afiliados y se da una estabilidad en la evolución interanual. Y en las edades extremas, en las que el número de autónomos es más reducido, se da una situación contrapuesta, de incipiente incremento de nuevas incorporaciones entre los 15 – 19 años, y de paulatino descenso de las mismas en los de 65 y más edad.

Por sectores de actividad (*tabla 28*), la reducción de la afiliación de autónomos se ha producido en los servicios y la industria, frente a un leve incremento en la construcción y la actividad agraria.

**Tabla 26: Evolución del número de trabajadores del Régimen de Autónomos en el municipio de Valladolid según sexo y nacionalidad.**

Mes	Nacionalidad española				Nacionalidad extranjera				Total			
	Varones	Mujeres	N/C	Total	Varones	Mujeres	N/C	Total	Varones	Mujeres	N/C	Total
<b>Febrero-2001</b>	12.927	5.977	22	<b>18.926</b>	90	32	1	<b>123</b>	13.017	6.009	23	<b>19.049</b>
<b>Diciembre-2001</b>	12.771	5.930	20	<b>18.721</b>	103	38	1	<b>142</b>	12.874	5.968	21	<b>18.863</b>
<b>Marzo-2002</b>	12.815	5.986	20	<b>18.821</b>	106	50	1	<b>157</b>	12.921	6.036	21	<b>18.978</b>
<b>Diciembre-2002</b>	12.703	6.031	0	<b>18.734</b>	115	61	0	<b>176</b>	12.818	6.092	0	<b>18.910</b>
<b>Marzo-2003</b>	12.662	6.102	1	<b>18.765</b>	118	70	0	<b>188</b>	12.780	6.172	1	<b>18.953</b>

FUENTE: Elaboración propia a partir de datos del I.N.S.S.

**Tabla 27: Evolución del número de trabajadores del Régimen de Autónomos en el municipio de Valladolid según grupo de edad.**

Mes	Grupo de edad												Total
	15-19	20-24	25-29	30-34	35-39	40-44	45-49	50-54	55-59	60-64	65 ó más	N/C	
<b>Febrero-2001</b>	28	595	1.727	2.514	2.784	2.880	2.543	2.301	2.008	1.211	394	64	<b>19.049</b>
<b>Diciembre-2001</b>	26	545	1.663	2.460	2.766	2.836	2.634	2.345	1.957	1.211	362	58	<b>18.863</b>
<b>Marzo-2002</b>	35	544	1.668	2.482	2.759	2.868	2.624	2.381	1.969	1.226	366	56	<b>18.978</b>
<b>Diciembre-2002</b>	39	509	1.615	2.430	2.751	2.889	2.657	2.334	1.991	1.288	362	45	<b>18.910</b>
<b>Marzo-2003</b>	46	506	1.640	2.405	2.750	2.880	2.683	2.312	2.037	1.284	368	42	<b>18.953</b>

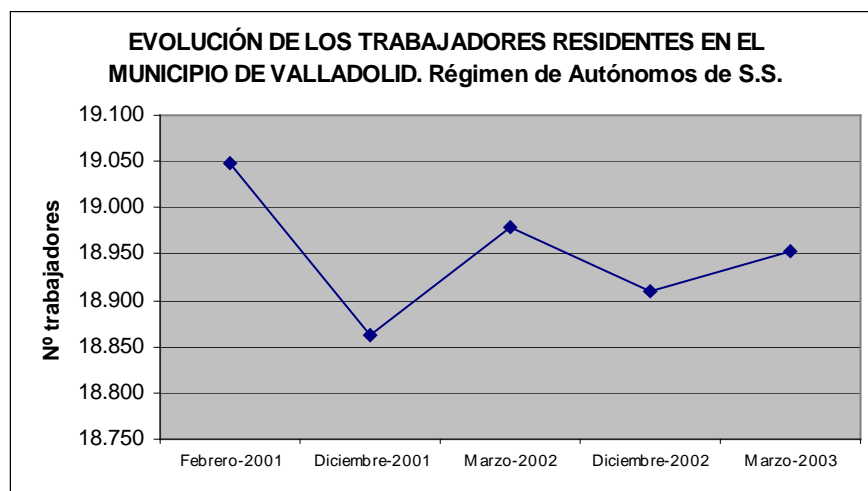
FUENTE: Instituto Nacional de la Seguridad Social y elaboración propia.

**Tabla 28: Evolución del número de trabajadores del Régimen de Autónomos en el municipio de Valladolid según sector de actividad.**

Mes	Sector de actividad					Total
	Agricultura	Industria	Construcción	Servicios	N/C	
Febrero-2001	390	1.388	2.108	15.095	68	19.049
Diciembre-2001	384	1.363	2.145	14.908	63	18.863
Marzo-2002	393	1.364	2.132	15.028	61	18.978
Diciembre-2002	401	1.338	2.161	14.948	62	18.910
Marzo-2003	399	1.338	2.147	15.007	62	18.953

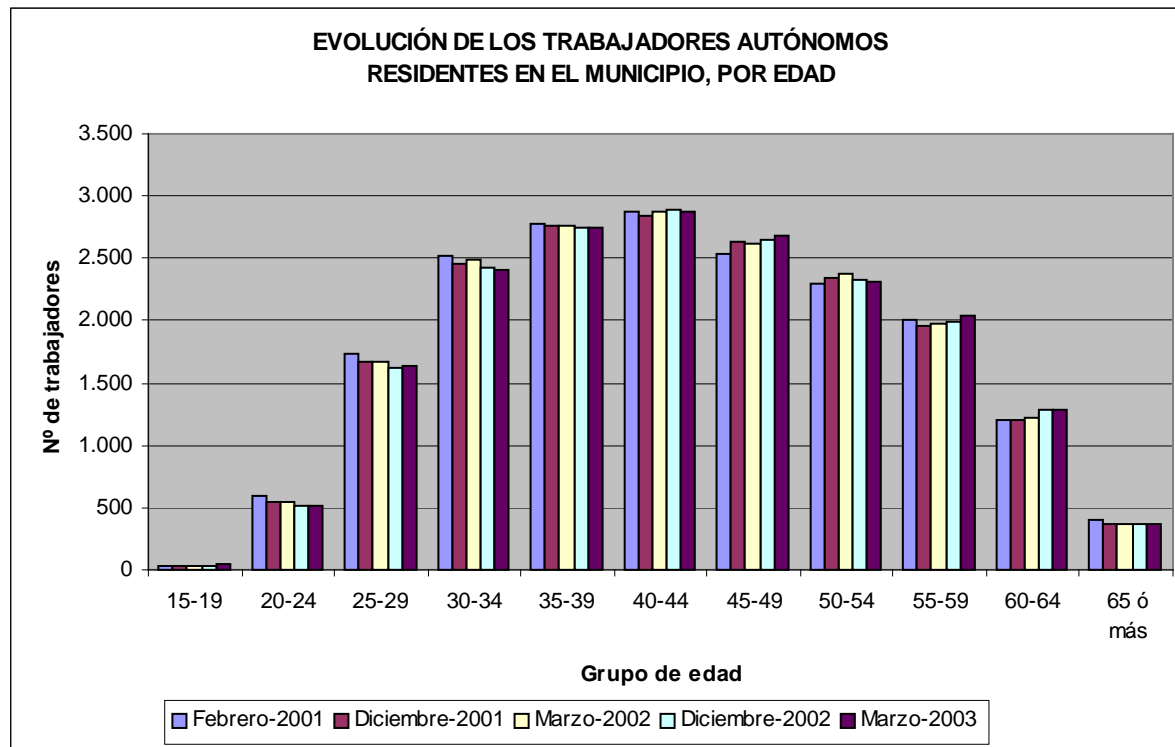
FUENTE: Instituto Nacional de la Seguridad Social y elaboración propia.

**Gráfico 26:**



FUENTE: Elaboración propia a partir de datos del I.N.S.S.

**Gráfico 27:**



FUENTE: Elaboración propia a partir de datos del I.N.S.S.

## **2.5. La demanda de trabajo.**

### **2.5.1. Demanda de trabajo en la provincia.**

Según datos del Directorio Central de Empresas (DIRCE), elaborado por el I.N.E. con datos referentes a enero de cada año (*tabla 29*), en la Provincia de Valladolid se ha incrementado desde el 2001 el número de empresas en 835 más, pasando a un total de 30.252 en el año 2003. En cuanto a los locales ó centros de trabajo, en el mismo periodo han crecido en 1.190 más, de modo que en 2003 resulta un total de 33.888 locales.

En lo referente a la forma jurídica (*tabla 29, gráfico 28 y gráfico 29*), tanto en número de empresas como en número de locales, destacan con una amplia mayoría las Personas Físicas, seguidas de las Sociedades de Responsabilidad Limitada (S.R.L.) y, de lejos, de las Sociedades Anónimas (S.A.) y las Comunidades de Bienes (C.B.). En cuanto a su evolución en los últimos años 2000 - 2003, cabe destacar:

- Las S.R.L. y las Cooperativas han aumentado ampliamente en empresas y locales
- Hay menos empresas S.A., aunque han aumentado levemente en locales
- Las C.B. han aumentado levemente en empresas y se han estabilizado en locales
- Las Personas Físicas se han reducido, tanto en empresas como en locales, pero se recuperan algo en 2003

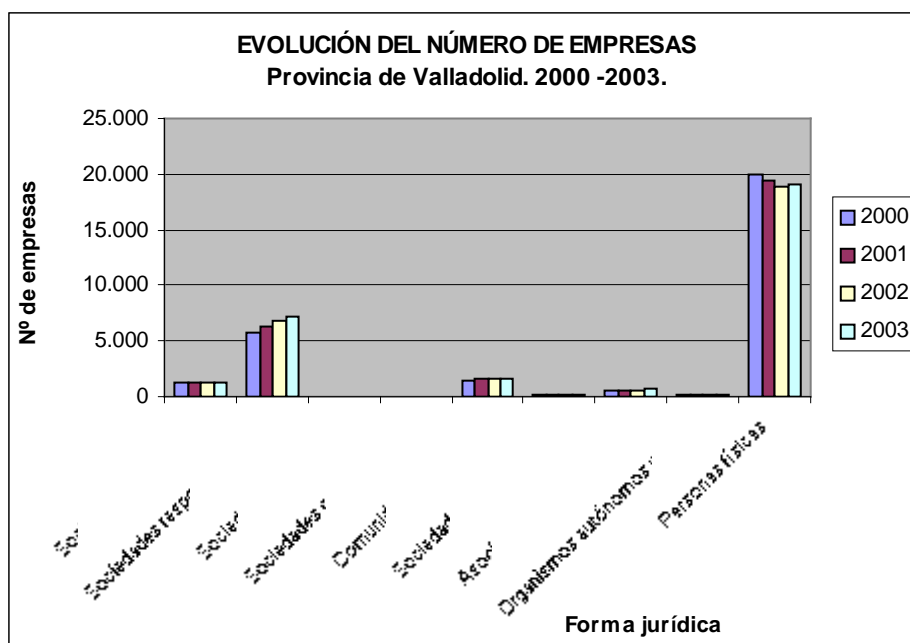
Realizando una comparación entre empresas y locales (*gráfico 30*), según datos de 2003, son las sociedades (anónimas, limitadas y cooperativas) las que registran una mayor proporción de locales frente a empresas, mientras que las C.B. y, sobre todo, las Personas Físicas presentan una menor diferencia.

**Tabla 29: Número de EMPRESAS y LOCALES por condición jurídica y año (Provincia de Valladolid)**

FORMAS JURÍDICAS	EMPRESAS				LOCALES			
	2000	2001	2002	2003	2000	2001	2002	2003
Sociedades anónimas	1.331	1.302	1.284	1.240	2.921	2.871	2.909	2.945
Sociedades respons. limitada	5.762	6.292	6.783	7.279	6.797	7.432	8.040	8.678
Sociedades colectivas	7	7	6	6	9	10	9	8
Sociedades comanditarias	0	0	0	0	4	4	4	3
Comunidades de bienes	1.509	1.547	1.533	1.563	1.662	1.706	1.706	1.706
Sociedades cooperativas	199	205	214	219	326	341	357	369
Asociaciones y otros tipos	493	514	550	638	681	715	758	850
Organismos autónomos y otros	119	118	111	166	129	129	121	178
Personas físicas	19.894	19.432	18.845	19.141	20.133	19.490	18.860	19.151
<b>TOTAL</b>	<b>29.314</b>	<b>29.417</b>	<b>29.326</b>	<b>30.252</b>	<b>32.662</b>	<b>32.698</b>	<b>32.736</b>	<b>33.888</b>

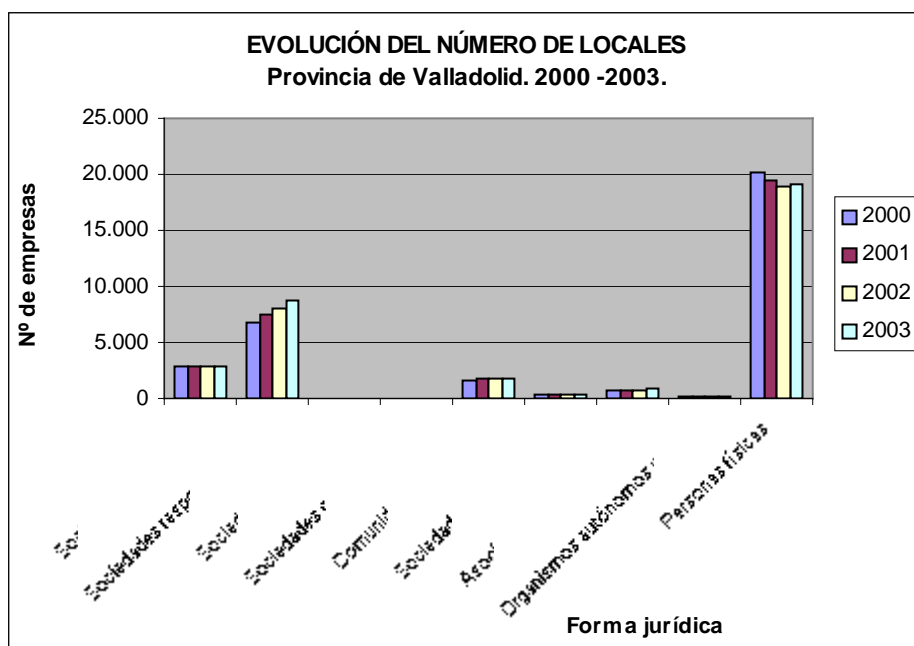
Fuente: Elaboración propia a partir de datos del Directorio Central de Empresas (DIRCE).

**Gráfico 28:**



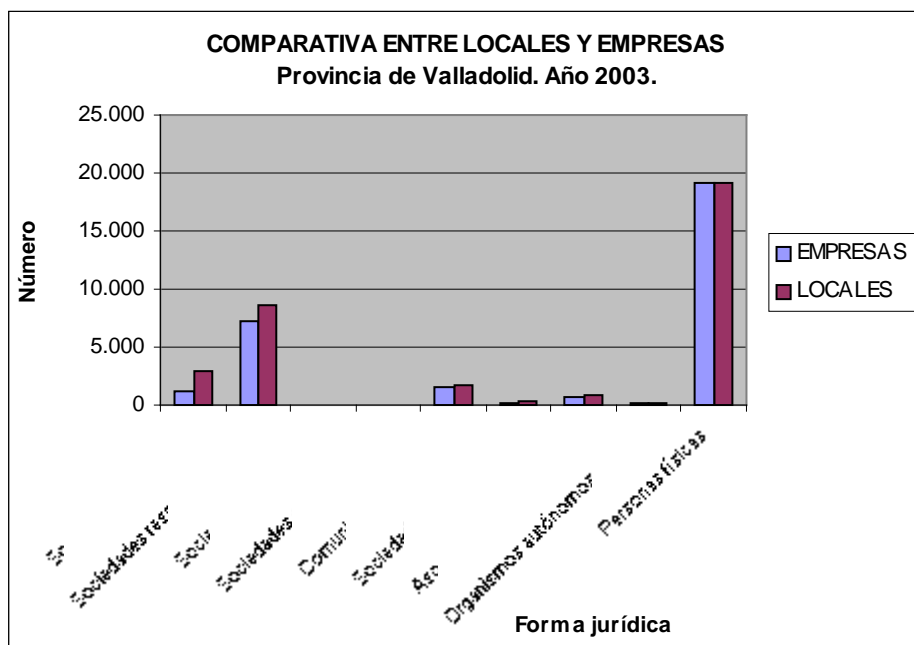
Fuente: Elaboración propia a partir de datos del Directorio Central de Empresas (DIRCE).

**Gráfico 29:**



Fuente: Elaboración propia a partir de datos del Directorio Central de Empresas (DIRCE).

**Gráfico 30:**



Fuente: Elaboración propia a partir de datos del Directorio Central de Empresas (DIRCE).

## 2.5.2. Demanda de trabajo en el municipio.

Por lo que respecta a los centros de trabajo ubicados en el Municipio de Valladolid, conforme a datos de la Seguridad Social (*tabla 30*), su número se ha incrementado desde febrero de 2001 en 146 centros más, resultando en marzo de 2003 un total de 10.043 centros en Valladolid capital.

Disgregando el análisis por sectores de actividad (*tabla 30 y gráfico 31*) se aprecia que el incremento se concentra sobre todo en los servicios y la construcción, mientras que se ha dado una importante reducción en la actividad industrial. Descendiendo aún más en el análisis, por ramas de actividad (*tabla 31 y gráfico 32*) se percibe que, al igual que para el volumen de trabajadores, es en la industria manufacturera y en el comercio, además de en los servicios de intermediación financiera, en donde se ha reducido el número de centros de trabajo. Y también, ha sido en el conglomerado de servicios inmobiliarios y empresariales en donde se ha registrado el mayor incremento.

En cuanto a la forma jurídica de los centros de trabajo (*tabla 32 y gráfico 33*), las fórmulas mayoritarias son S.R.L. y Personas Físicas, seguidas de las S.A. y las C.B.. De entre ellas son las S.R.L. las que registran un importante aumento, de 312 centros de trabajo más desde febrero de 2001 a marzo de 2003, frente al descenso de las otras tres formas de empresa. Respecto de las Cooperativas, únicamente cabe mencionar el tímido aumento registrado.

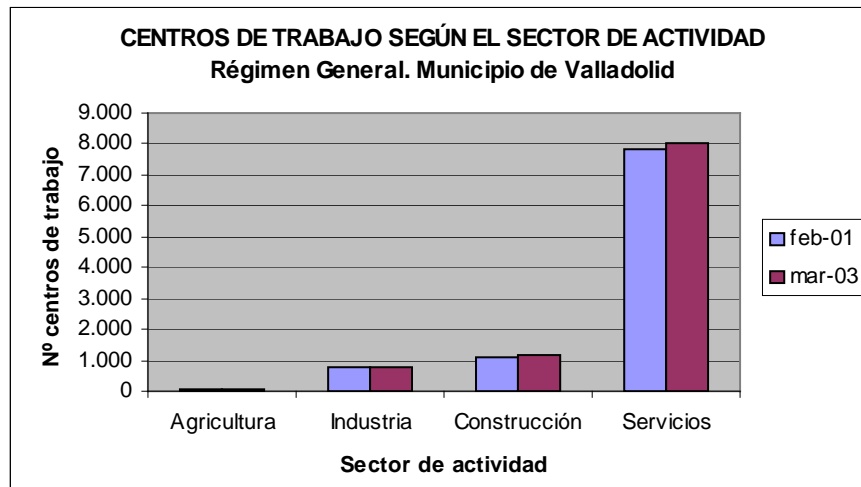
**Tabla 30: Centros de trabajo que cuentan con trabajadores en Régimen General ubicados en el Municipio de Valladolid y según el sector de actividad de la entidad.**

Mes	Agricultura	Industria	Construcción	Servicios	N/C	Total
feb-01	64	808	1.129	7.860	36	9.897
mar-03	76	764	1.173	7.997	33	<b>10.043</b>

FUENTE: Elaboración propia a partir de datos del I.N.S.S.



**Gráfico 31:**



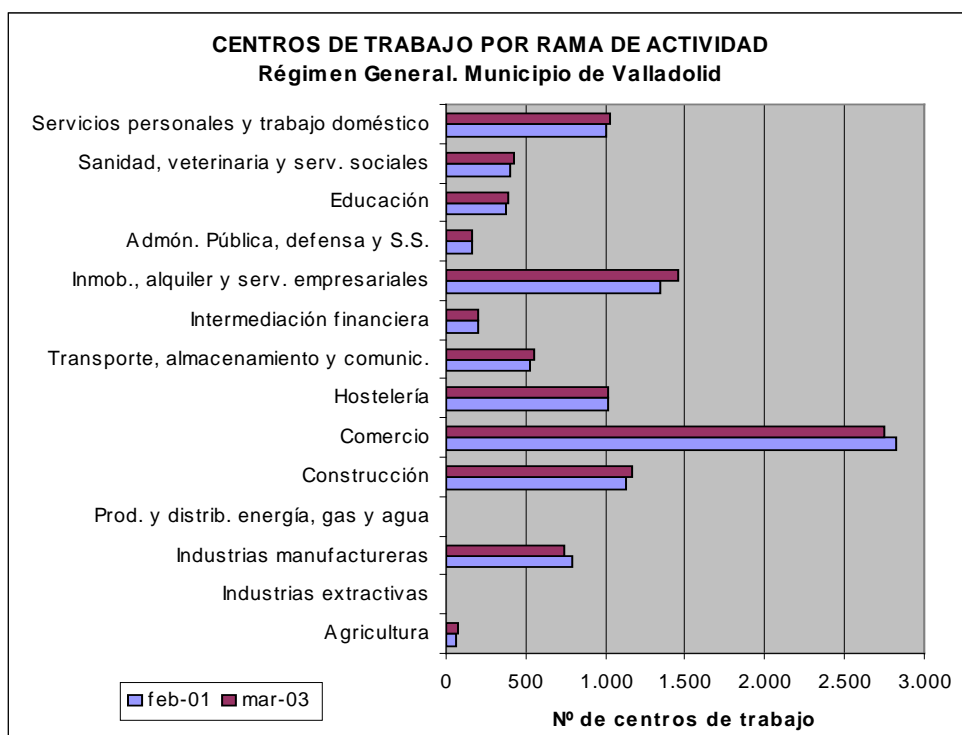
FUENTE: Elaboración propia a partir de datos del I.N.S.S.

**Tabla 31:** Centros de trabajo que cuentan con trabajadores en Régimen General ubicados en el Municipio de Valladolid y según la rama de actividad de la entidad.

	Establecimientos	
	feb-01	mar-03
<b>Agricultura</b>	64	76
<b>Industrias extractivas</b>	4	6
<b>Industrias manufactureras</b>	790	742
<b>Prod. y distrib. energía, gas y agua</b>	14	16
<b>Construcción</b>	1.129	1.173
<b>Comercio</b>	2.826	2.751
<b>Hostelería</b>	1.018	1.022
<b>Transporte, almacenamiento y comunic.</b>	524	550
<b>Intermediación financiera</b>	200	196
<b>Inmob., alquiler y serv. empresariales</b>	1.348	1.462
<b>Admón. Pública, defensa y S.S.</b>	159	169
<b>Educación</b>	380	387
<b>Sanidad, veterinaria y serv. sociales</b>	401	427
<b>Servicios personales y trabajo doméstico</b>	1.004	1.033
<b>No consta</b>	36	33
<b>TOTAL</b>	<b>9.897</b>	<b>10.043</b>

FUENTE: Elaboración propia a partir de datos del I.N.S.S.

**Gráfico 32:**



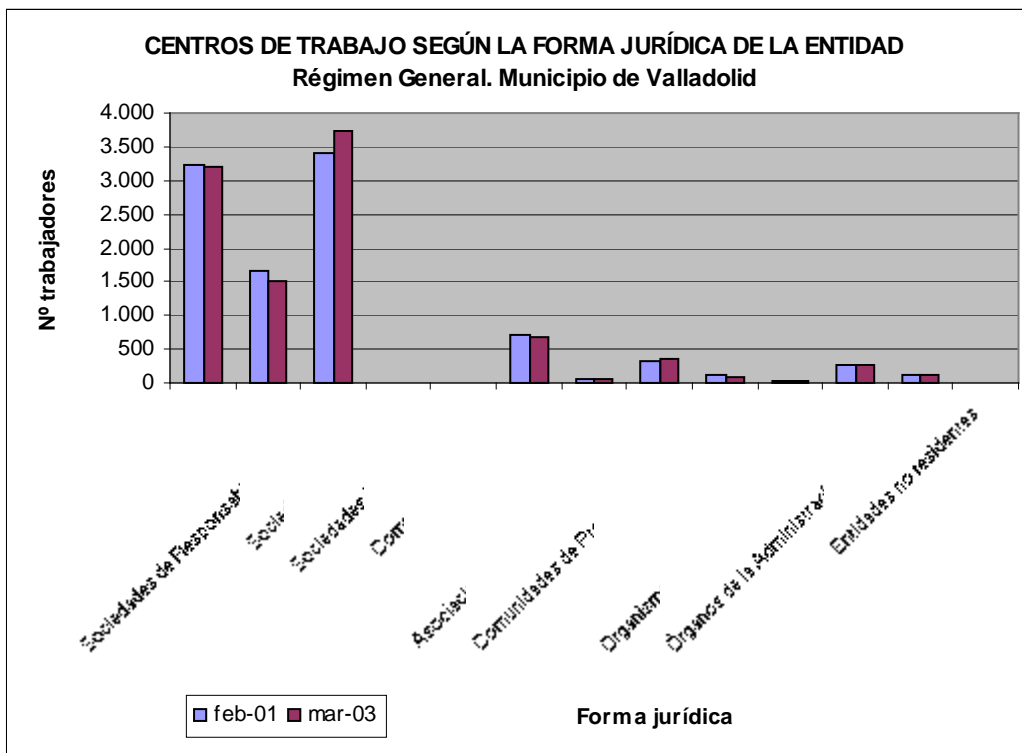
FUENTE: Elaboración propia a partir de datos del I.N.S.S.

**Tabla 32:** Centros de trabajo que cuentan con trabajadores en Régimen General ubicados en el Municipio de Valladolid y según la forma jurídica de la entidad.

FORMA JURÍDICA	feb-01	mar-03
Personas Físicas	3.232	3.206
Sociedades Anónimas	1.651	1.501
Sociedades de Responsabilidad Limitada	3.418	3.730
Sociedades Colectivas	7	5
Sociedades Comanditarias	4	3
Comunidades de Bienes	708	671
Sociedades Cooperativas	63	67
Asociaciones y otros tipos no definidos	327	370
Comunidades de Propietarios (rég. prop. horizontal)	104	103
Corporaciones locales	20	18
Organismos Autónomos Estatales o no, y asimilados	252	259
Organismos de la Administración del Estado y CC.AA	109	110
Entidades no residentes	2	0
<b>Total</b>	<b>9897</b>	<b>10.043</b>

FUENTE: Elaboración propia a partir de datos del I.N.S.S.

**Gráfico 33:**



FUENTE: Elaboración propia a partir de datos del I.N.S.S.

Un cálculo del tamaño medio de los centros de trabajo del municipio basándose en el número medio de trabajadores por sector de actividad (*tabla 33 y gráfico 34*) muestra la enormidad de los centros industriales frente al resto. Evolutivamente los únicos centros en los que se observa un descenso del volumen medio de trabajadores es en los vinculados a la actividad agraria.

Por ramas de actividad (*tabla 34 y gráfico 35*) se puede observar que el tamaño medio más elevado es, sin lugar a dudas, el de los centros de trabajo vinculados a la Administración (incluyendo Seguridad Social y Defensa), seguido de lejos por los centros de producción y distribución de energía, gas y agua y por las industrias manufactureras. En cuanto a su evolución, las ramas que entre febrero de 2001 y marzo de 2003 han experimentado una reducción del tamaño medio de sus centros de trabajo han sido la Administración y las industrias extractivas, seguidas de las actividades de transporte y comunicaciones, el comercio y la actividad agraria. En cambio, la producción y distribución de energía, gas y agua ha experimentado un notable aumento.

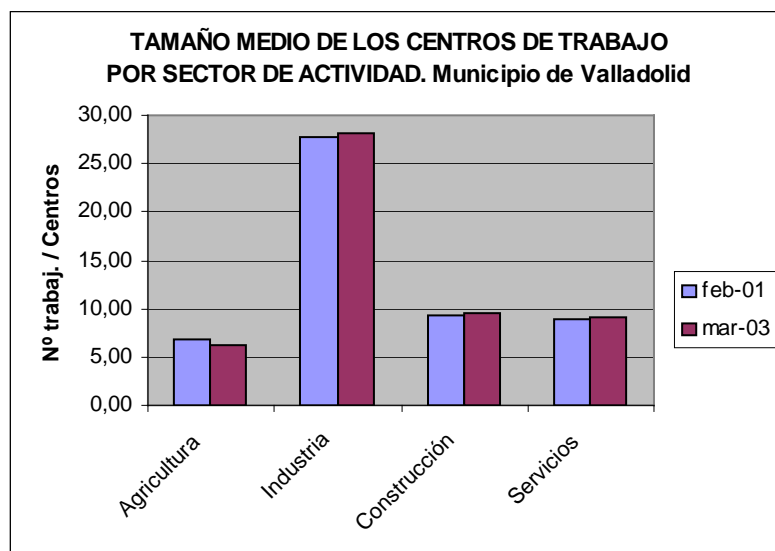
Finalmente, según la forma jurídica (*tabla 35 y gráfico 36*), los centros de trabajo que mayor volumen de trabajadores emplean, dentro de los mayoritarios, son las S.A., en las que se ha producido un considerable aumento de tamaño, que también se ha registrado en S.R.L., en C.B. y, tímidamente, en Personas Físicas. Como forma de empresa singular y en proporción al número de centros de trabajo, las Cooperativas cuentan con un importante contingente de trabajadores, a pesar de que su tamaño empresarial medio se ha visto reducido entre febrero de 2001 y marzo de 2003.

**Tabla 33:** N° medio de trabajadores por centro de trabajo según el sector de actividad.

Mes	Agricultura	Industria	Construcción	Servicios	N/C	Total
feb-01	6,78	27,79	9,37	8,96	1,47	10,51
mar-03	6,21	28,18	9,51	9,18	1,58	10,62

FUENTE: Elaboración propia a partir de datos del I.N.S.S.

**Gráfico 34:**



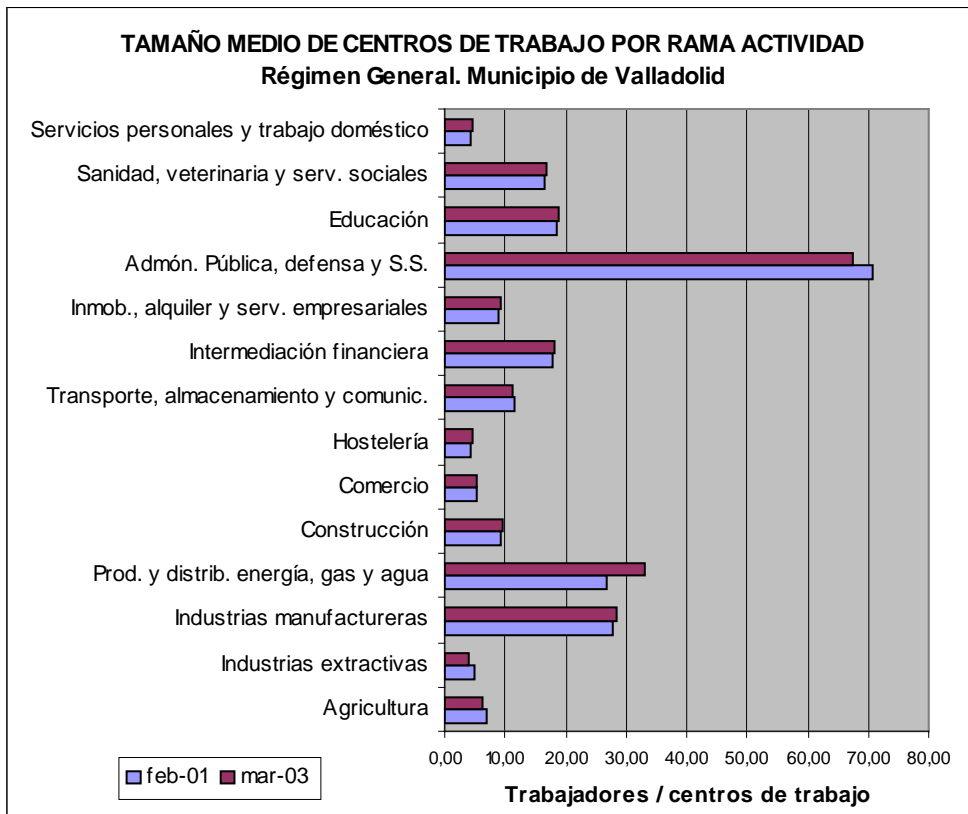
FUENTE: Elaboración propia a partir de datos del I.N.S.S.

**Tabla 34:** N° medio de trabajadores por centro de trabajo y según la rama de actividad.

	Trabj./establec.	
	feb-01	mar-03
Agricultura	6,78	6,21
Industrias extractivas	5,00	4,00
Industrias manufactureras	27,92	28,27
Prod. y distrib. energía, gas y agua	26,86	33,13
Construcción	9,37	9,51
Comercio	5,37	5,31
Hostelería	4,43	4,75
Transporte, almacenamiento y comunic.	11,53	11,21
Intermediación financiera	17,77	18,27
Inmob., alquiler y serv. empresariales	8,88	9,27
Admón. Pública, defensa y S.S.	70,60	67,60
Educación	18,51	18,77
Sanidad, veterinaria y serv. sociales	16,41	16,78
Servicios personales y trabajo doméstico	4,35	4,68
No consta	1,47	1,58
<b>TOTAL</b>	<b>10,51</b>	<b>10,62</b>

FUENTE: Elaboración propia a partir de datos del I.N.S.S.

**Gráfico 35:**



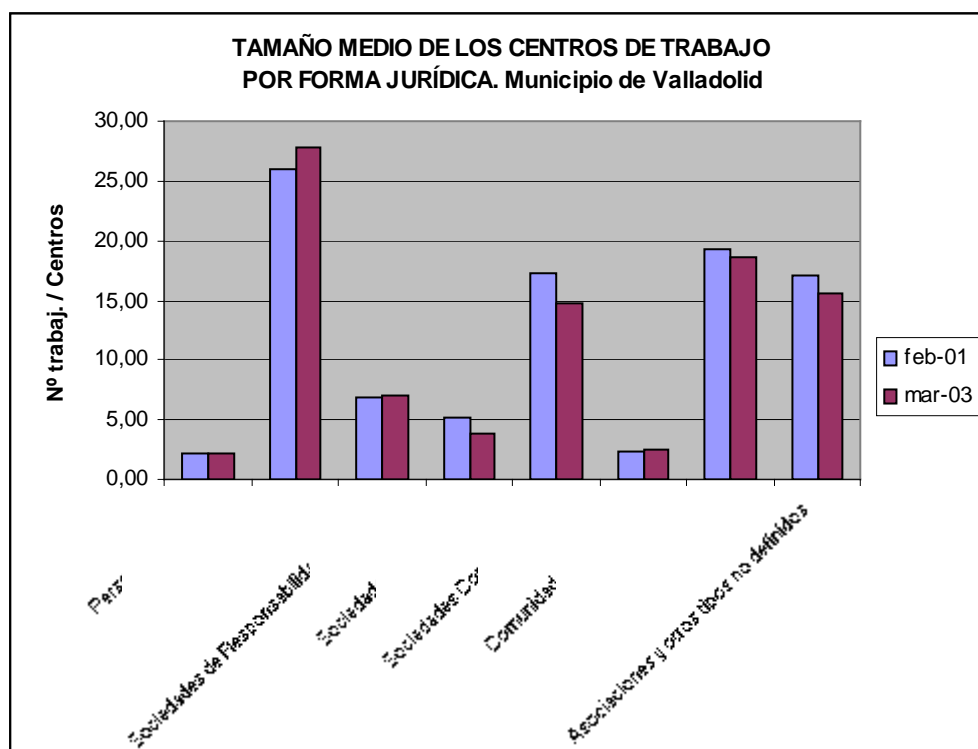
FUENTE: Elaboración propia a partir de datos del I.N.S.S.

**Tabla 35: N° medio de trabajadores por centro de trabajo según la forma jurídica.**

FORMA JURÍDICA	feb-01	mar-03
Personas Físicas	2,13	2,16
Sociedades Anónimas	25,94	27,89
Sociedades de Responsabilidad Limitada	6,80	7,10
Sociedades Colectivas	5,14	3,80
Sociedades Comanditarias	17,25	14,67
Comunidades de Bienes	2,36	2,51
Sociedades Cooperativas	19,22	18,60
Asociaciones y otros tipos no definidos	17,16	15,52
Comunidades de Propietarios (rég. prop. horizontal)	1,20	1,23
Corporaciones locales	176,50	192,39
Organismos Autónomos Estatales o no, y asimilados	50,12	50,05
Órganos de la Administración del Estado y CCAA	55,73	55,29
Entidades no residentes	21,00	0,00
<b>TOTAL</b>	<b>10,51</b>	<b>10,62</b>

FUENTE: Elaboración propia a partir de datos del I.N.S.S.

**Gráfico 36:**



FUENTE: Elaboración propia a partir de datos del I.N.S.S.

### 2.5.3. La contratación laboral.

Haciendo una breve referencia a la contratación laboral en la provincia, a partir de datos del I.N.E.M., se aprecia que ha ido creciendo paralelamente a la ocupación y a la población potencialmente activa, al incrementarse la oferta de empleo realizada por las empresas. En dos años, en el periodo comprendido de julio - septiembre de 2001 a julio - septiembre de 2003 (*tabla 36*) se ha registrado un incremento de 1.156 contratos más, resultando finalmente un total de 14.380 contratos.

La evolución trimestral a lo largo del año (*tabla 36 y gráfico 37*) muestra una clara tendencia cíclica de una situación de partida de bajas contrataciones en enero - marzo (y marzo suele ser un mes difícil por incremento del paro), progresivo aumento hasta el máximo de julio - septiembre, y nuevo descenso hasta el trimestre enero - marzo del año siguiente.

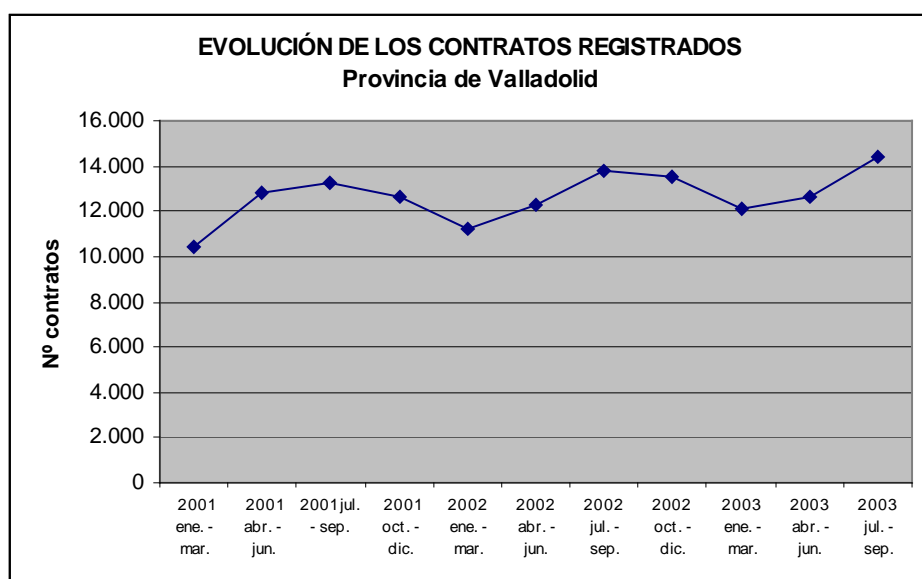
La variación mensual es muy elevada, con unas altas que van desarrollándose lentamente a lo largo de ocho meses, con altibajos, y unas caídas muy rápidas, en sólo uno ó dos meses siguientes (*tabla 37 y gráfico 38*). A los dos máximos registrados en octubre de 2002 y julio de 2003 han seguido dos de los mínimos más destacados, en diciembre de 2002 y agosto de 2003, anotando también que el mínimo más bajo, de marzo de 2002, es consecuencia de otro brusco descenso. En este proceso llama la atención la rápida recuperación en el número de contrataciones detectada precisamente en septiembre de 2003, el último mes de que se disponen de datos.

**Tabla 36:** Evolución trimestral de los contratos registrados en la Provincia de Valladolid.

TRIMESTRE	Nº contratos
2001 ene. - mar.	10.441
2001 abr. - jun.	12.797
2001 jul. - sep.	<b>13.224</b>
2001 oct. - dic.	12.676
2002 ene. - mar.	11.237
2002 abr. - jun.	12.328
2002 jul. - sep.	13.790
2002 oct. - dic.	13.561
2003 ene. - mar.	12.126
2003 abr. - jun.	12.621
2003 jul. - sep.	<b>14.380</b>

FUENTE: Instituto Nacional de Empleo (INEM).

**Gráfico 37:**



FUENTE: Instituto Nacional de Empleo (INEM).

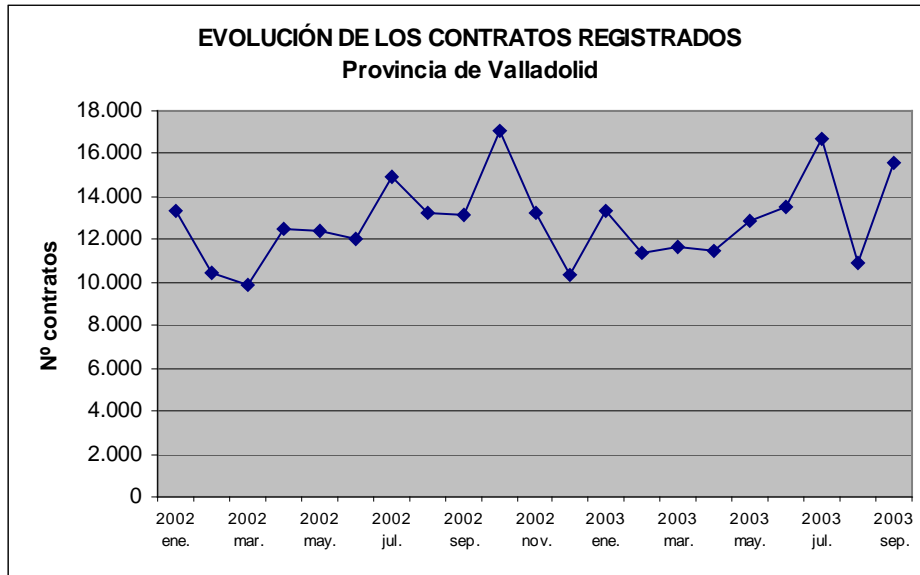
**Tabla 37: Evolución mensual de los contratos registrados en la Provincia de Valladolid.**

MES	Nº contratos
2002 ene.	13.347
2002 feb.	10.476
2002 mar.	9.887
2002 abr.	12.530
2002 may.	12.386
2002 jun.	12.068
2002 jul.	14.955
2002 ago.	13.229
2002 sep.	<b>13.187</b>
2002 oct.	17.113
2002 nov.	13.208
2002 dic.	10.362
2003 ene.	13.311
2003 feb.	11.362
2003 mar.	11.704
2003 abr.	11.441
2003 may.	12.852
2003 jun.	13.569
2003 jul.	16.657
2003 ago.	10.910
2003 sep.	<b>15.573</b>

FUENTE: Instituto Nacional de Empleo (INEM).



**Gráfico 38:**



FUENTE: Instituto Nacional de Empleo (INEM).